



ROYAL[®]
CLIMA

LARGO PRO

**МОБИЛЬНЫЙ
КОНДИЦИОНЕР ВОЗДУХА**

RM-LP50CN-E
RM-LP60CN-E

РУКОВОДСТВО ПО ЭКСПЛУАТАЦИИ

Перед началом работы внимательно прочитайте
и сохраните данное руководство



СОДЕРЖАНИЕ

ИСПОЛЬЗУЕМЫЕ ОБОЗНАЧЕНИЯ	2
ПРАВИЛА БЕЗОПАСНОСТИ	3
НАЗНАЧЕНИЕ	3
УСТРОЙСТВО ПРИБОРА	4
УСЛОВИЯ ЭКСПЛУАТАЦИИ	5
УСТАНОВКА	5
ТЕХНИЧЕСКИЕ ХАРАКТЕРИСТИКИ	7
УПРАВЛЕНИЕ ПРИБОРОМ	8
ПОИСК И УСТРАНЕНИЕ НЕИСПРАВНОСТЕЙ	13
УХОД И ОБСЛУЖИВАНИЕ	14
ТРАНСПОРТИРОВКА И ХРАНЕНИЕ	15
КОМПЛЕКТАЦИЯ	15
СРОК ЭКСПЛУАТАЦИИ	15
ПРАВИЛА УТИЛИЗАЦИИ	15
ДАТА ИЗГОТОВЛЕНИЯ	15
СЕРТИФИКАЦИЯ ПРОДУКЦИИ	15
ГАРАНТИЙНЫЙ ТАЛОН	17

Уважаемый покупатель!

Поздравляем вас с покупкой и благодарим за удачный выбор кондиционера воздуха бренда Royal Clima.

Перед началом эксплуатации прибора просим вас внимательно ознакомиться с руководством по эксплуатации.

ИСПОЛЬЗУЕМЫЕ ОБОЗНАЧЕНИЯ



ОСТОРОЖНО!

Требования, несоблюдение которых может привести к серьезной травме или летальному исходу.



ВНИМАНИЕ!

Требования, несоблюдение которых может привести к тяжелой травме или серьезному повреждению оборудования.

Примечания:

1. Если повреждена кабель питания, он должен быть заменен производителем или авторизованной сервисной службой или другим квалифицированным специалистом во избежание серьезных травм.
2. Кондиционер должен быть установлен с соблюдением существующих местных норм и правил эксплуатации электрических сетей.
3. После установки кондиционера электрическая вилка должна находиться в доступном месте.
4. Неисправные батарейки пульта должны быть заменены.
5. Производитель оставляет за собой право без предварительного уведомления покупателя вносить изменения в конструкцию, комплектацию или технологию изготовления изделия с целью улучшения его свойств.
6. В тексте и цифровых обозначениях инструкции могут быть допущены опечатки.
7. Если после прочтения инструкции у вас останутся вопросы по эксплуатации прибора, обратитесь к продавцу или в специализированный сервисный центр для получения разъяснений.
8. На изделии присутствует этикетка, на которой указаны технические характеристики и другая полезная информация о приборе.

ПРАВИЛА БЕЗОПАСНОСТИ



ОСТОРОЖНО!

- Не используйте хладагент, отличный от указанного (R410A) для дозаправки или перезаправки изделия. В противном случае в контуре охлаждения может образоваться недопустимо высокое давление, что может привести к неисправности или взрыву изделия.
- Техническое обслуживание и ремонт кондиционера, работающего на хладагенте R410A должны осуществляться после проверки устройства на безопасность, чтобы минимизировать риски возникновения опасных инцидентов.
- Перед установкой кондиционера убедитесь, что параметры местной электрической сети соответствуют параметрам, указанным на табличке с техническими данными прибора.
- Используйте кондиционер только по назначению, указанному в данной инструкции.
- Не подключайте кондиционер к неисправной розетке. Не пользуйтесь переходниками и удлинителями.
- Не устанавливайте кондиционер в следующих местах:
 - Вблизи источников открытого пламени.
 - В местах, где возможно попадание брызг воды или других жидкостей на кондиционер.
 - В местах воздействия прямых солнечных лучей.
 - Вблизи ванн и душевых комнат и плавательных бассейнов.
- Не подключайте и не отключайте кондиционер от электрической сети, вынимая вилку из розетки, используйте кнопку ВКЛ/ВЫКЛ.
- Не храните бензин и другие летучие и легковоспламеняющиеся жидкости вблизи кондиционера — это очень опасно!
- Кондиционер не даёт притока свежего воздуха! Чаще проветривайте помещение, особенно если в помещении работают приборы на жидком топливе, которые снижают количество кислорода в воздухе.



ВНИМАНИЕ!

- Не засовывайте посторонние предметы в воздухозаборные и выпускные решетки кондиционера. Это опасно, так как вентилятор вращается с высокой скоростью.
- Для обеспечения надежной работы кондиционера не наклоняйте его.
- Прежде чем приступить к чистке кондиционера, извлеките вилку из розетки.
- Перед перемещением или обслуживанием кондиционера всегда отключайте его от сети питания.
- Во избежание перегрева не закрывайте работающий кондиционер.
- Не позволяйте детям играть с кондиционером.
- Кондиционер не предназначен для использования лицами (включая детей) с ограниченными физическими способностями, недостатком опыта и знаний, пока они не получили инструкцию по использованию данного кондиционера от человека, который отвечает за их безопасность.
- Дети не осознают опасности, которая может возникнуть при использовании электроприборов, поэтому не разрешайте им использовать или играть прибором без вашего присмотра. Не оставляйте шнур питания в зоне досягаемости для детей, даже если электроприбор выключен.
- Храните упаковочные материалы (картон, пластик и т.д.) в недоступном для детей месте, поскольку они могут представлять опасность для детей

НАЗНАЧЕНИЕ

Прибор предназначен для охлаждения, осушения воздуха и вентиляции в бытовых помещениях.

УСТРОЙСТВО ПРИБОРА

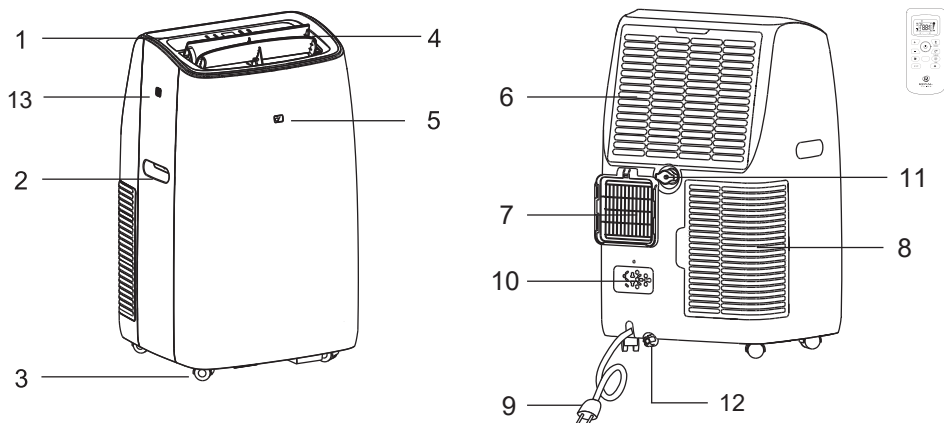


Рис. 1

- | | |
|---------------------------------------|---|
| 1. Панель управления | 8. Нижняя решетка воздухозаборника |
| 2. Ручки (с обеих сторон) | 9. Кабель питания |
| 3. Колёса для транспортировки | 10. Розетка |
| 4. Жалюзи | 11. 12. Дренажное отверстие
(среднее и нижнее) |
| 5. Приемник дистанционного управления | 13. USB зарядка
(не используется в данной серии) |
| 6. Верхняя решетка воздухозаборника | |
| 7. Выброс теплого воздуха | |

* Все изображения в данной инструкции представлены исключительно в ознакомительных целях. Реальный вид прибора и деталей может отличаться от указанных на изображении. Перед использованием убедитесь, что все комплектующие извлечены из заводской упаковки.

УСЛОВИЯ ЭКСПЛУАТАЦИИ

Рабочие температуры		
Режим		Температура в комнате
Охлаждение	Воздух в помещении	18–35 °С
	Уровень влажности	30-90 %
Осушение	Воздух в помещении	18–35 °С
	Уровень влажности	30-90 %

УСТАНОВКА

- Для установки кондиционера выберите просторное место, со свободным доступом воздуха к устройству.
- Расстояние от кондиционера до стен и других предметов должно быть не менее 45 см.

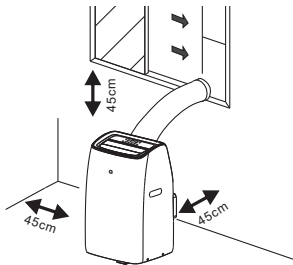


Рис. 2

- Не устанавливайте кондиционер в помещениях с высокой влажностью.
- Обеспечьте свободный доступ к розетке.
- Как показано на рисунках а) и б), установите гибкий воздуховод для выброса горячего воздуха в окне.

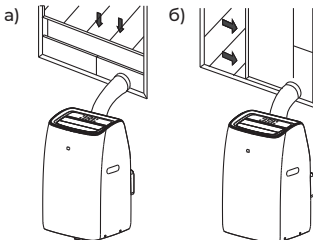



Рис. 3

- Заземленную розетку сети электропитания с параметрами 220-240 В / 50 Гц.
- Нажмите кнопку  чтобы включить кондиционер.

Меры предосторожности при работе в режимах охлаждения и осушения

- Во время режимов охлаждения и осушения, интервал между отключением и повторным включением кондиционера должен быть не менее 3 минут.
- Источник питания должен соответствовать электрическим правилам и нормам.
- Не подключайте кондиционер в одну розетку с другими приборами.
- Подключайте прибор только к источнику питания 220–240 В, переменного тока с частотой 50 Гц.



ВНИМАНИЕ!

Важно! В приборе отсутствует автоматическая регулировка жалюзи.

Используйте эту функцию для регулировки потока воздуха (вверх/вниз). Установите ламель жалюзи вручную в необходимое положение.

Монтаж выбросного воздуховода горячего воздуха

Временная установка

- Вставьте оба конца выбросного воздуховода в соединитель и выпускное сопло и зафиксируйте.
- Закрепите соединитель на заднем выпускном отверстии кондиционера.
- Вставьте выпускное сопло в оконный проем.

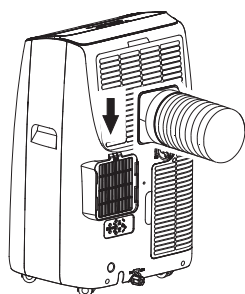
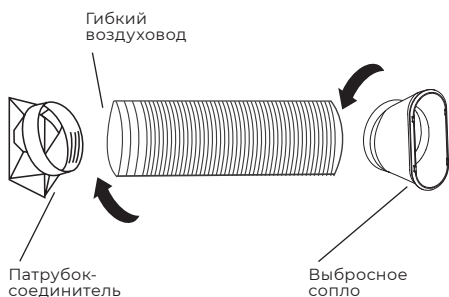


Рис. 4

Примечание: для обеспечения правильной работы не перекручивайте и не перегибайте шланг. Убедитесь, что вокруг отверстия для выхода воздуха из выпускного шланга нет препятствий (в пределах 50 см) для правильной работы вытяжной системы.



Рис. 5

Работа дренажной системы

Кондиционер оборудован системой испарения конденсата. Резервуар с водой никогда не заполняется полностью. Слив воды необходим только в конце сезона.

Ручной дренаж

Когда резервуар заполнен, прибор останавливает работу, а на дисплее появляется символ **Ft** («Full tank») (см. также раздел «Поиск и устранение неисправностей»). Осушите резервуар для конденсата в соответствии с алгоритмом действий ниже (см. рис. 6 а).

1. Отключите прибор от сети электропитания.
2. Вытащите сливную пробку.
3. Осушите резервуар, слив воду в поддон (не поставляется в комплекте) или другую емкость.
4. По окончании слива крепко закрутите пробку.
5. Включите прибор в сеть электропитания.

Непрерывный дренаж

1. Отключите прибор от сети электропитания.
2. Вытащите сливную пробку. Из пробки могут стечь капли воды, поэтому рекомендуется использовать поддон.
3. Подсоедините к сливному отверстию шланг диаметром $\frac{1}{2}$ " (не поставляется в комплекте), как указано на рисунке 6 б).
4. Проводите слив до полного опустошения резервуара.
5. По окончании дренажа закрутите сливную пробку обратно и включите прибор в сеть электропитания.

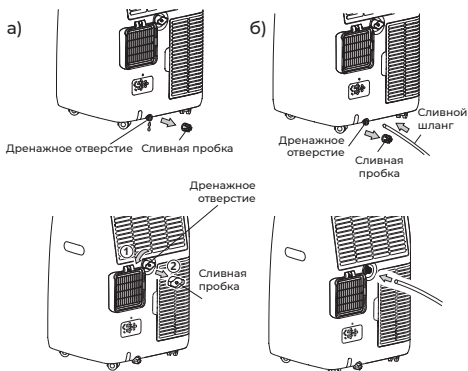


Рис. 6

ТЕХНИЧЕСКИЕ ХАРАКТЕРИСТИКИ

Параметр / Серия	LARGO PRO	
Модель	RM-LP50CN-E	RM-LP60CN-E
Электропитание, В/Гц/Ф	220-240/50/1	
Холодопроизводительность, кВт	4,96	5,84
Номинальный ток (охлаждение), А	6,7	7,3
Номинальная мощность (охлаждение), Вт	1550	1669
Класс энергоэффективности (охлаждение)	A	
Расход воздуха, м ³ /ч	410	450
Осушение, л/ч	3,4	3,95
Уровень шума (низ./сред./выс.), дБ(А)	49/50/51	50/52/53
Тип хладагента / Вес, кг	R410A / 0,58	R410A / 0,68
Степень защиты	IPX0	
Класс электрозащиты	I класс	
Размеры прибора (Ш×В×Г), мм	450×745×396	450×745×396
Размеры упаковки (Ш×В×Г), мм	495×860×455	495×860×455
Вес нетто, кг	33,3	33,3
Вес брутто, кг	38	38

УПРАВЛЕНИЕ ПРИБОРОМ

Панель управления

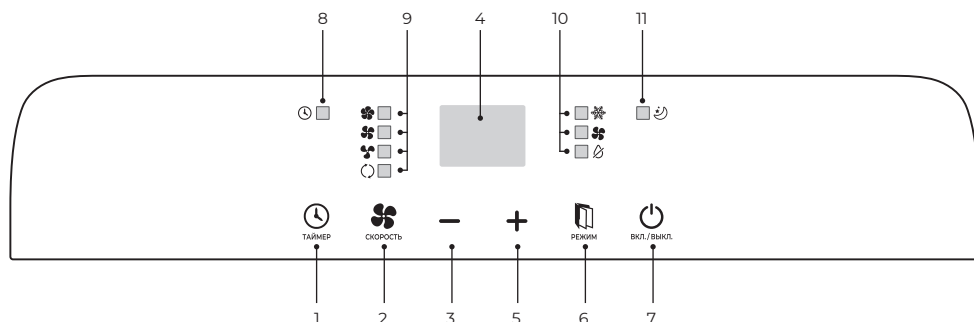


Рис. 7

1. Программируемый таймер Вкл/Выкл кондиционера. Нажмите кнопку, установите желаемое время автоматического включения/отключения кондиционера
2. Кнопка скорости работы вентилятора. Нажмите для выбора необходимой скорости вентилятора
3. 5. Кнопки увеличения и уменьшения температуры
4. LED-дисплей
6. Кнопка выбора режима работы. Нажмите кнопку, чтобы выбрать режим охлаждения, осушения или вентиляции
7. Кнопка Вкл/Выкл кондиционера
8. Индикатор работы таймера
9. Индикатор работы вентилятора: высокая, средняя, низкая, авто
10. Индикатор работы прибора: охлаждение, вентиляция, осушение
11. Индикатор работы ночного режима

Пульт дистанционного управления

1. Кнопка включения/выключения прибора
- 2,3 Кнопка увеличения/уменьшения температуры (на 1 °C) или таймера (на 1 час)
4. Кнопка выбора скорости вращения вентилятора
5. Кнопка переключения единиц измерения температуры °C/°F
6. Кнопка выбора режима работы осушения, осушения, вентиляции
7. Кнопка установки таймера для автоматического включения/выключения прибора
8. Кнопка установки ночного режима
9. Кнопка выбора автоматического движения жалюзи

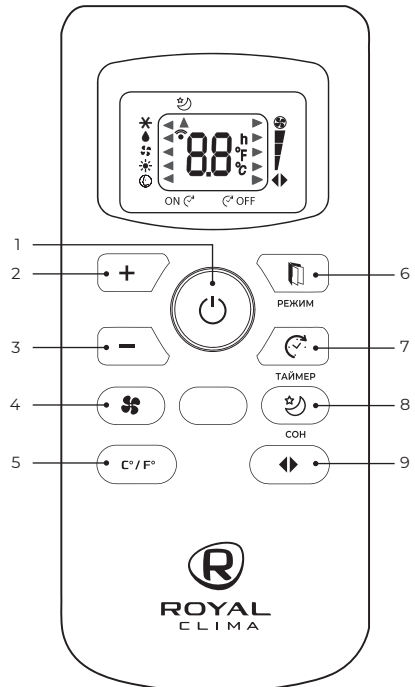


Рис. 8

Дисплей пульта

1. Индикатор ночного режима работы
- 2-3 Индикатор скорости работы вентилятора (низкая, средняя, высокая)
4. Индикатор выбора автоматического движения жалюзи
- 5-6. Индикатор активации таймера «ON/OFF»
7. Индикатор автоматического режима работы
8. Индикатор работы в режиме обогрева (не используется в данной серии)
9. Индикатор работы в режиме вентиляции
10. Индикатор работы в режиме осушения
11. Индикатор работы в режиме охлаждения
12. Индикатор передачи сигнала
13. Цифровой индикатор установки таймера «ON/OFF». Показывает значения от 1 до 24 в режиме таймера

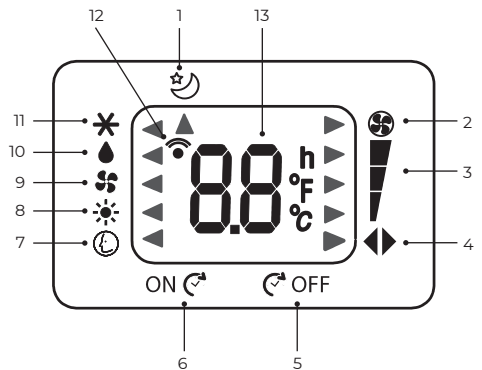


Рис. 9

Установка и замена элементов питания

Пульт управления питается от двух батареек (AAA), которые находятся сзади под крышкой на задней стороне пульта.

Слегка нажав на крышку, сдвиньте ее и отсоедините. Извлеките старые батарейки и вставьте новые. Обратите внимание на правильность полярности. Подсоедините крышку на место.

Замечание: при извлечении батареек все настройки пульта сбрасываются. После замены батареек требуется настройка параметров работы кондиционера. При замене элементов питания не используйте старые элементы или элементы других типов. Это может привести к нарушению нормальной работы пульта ДУ.



ВНИМАНИЕ!

- Если вы не пользуетесь пультом более 1 месяца, извлеките элементы питания из пульта, так как они могут протечь и повредить пульт.
- При нормальной эксплуатации кондиционера срок службы элементов питания составляет около 6 месяцев.
- Заменяйте элементы питания, если отсутствует звуковое подтверждение приема команд ДУ или когда пропадает значок передачи сигнала.



ВНИМАНИЕ!


1. Если между пультом и приемником инфракрасных сигналов на кондиционере находятся посторонние предметы, то кондиционер не будет принимать сигналы пульта ДУ.
2. Не допускайте попадания на пульт жидкости.
3. Не оставляйте пульт в зоне воздействия высокой температуры и прямых солнечных лучей.
4. Попадание прямых солнечных лучей на приемник сигналов ДУ может вызвать нарушения в работе кондиционера.
5. Не оставляйте пульт в зоне воздействия электромагнитного излучения, генерируемого другими домашними приборами.



ВНИМАНИЕ!

Не пользуйтесь кондиционером при низких температурах наружного воздуха. Это может привести к серьезной поломке.

РЕЖИМ ОХЛАЖДЕНИЯ

1. Нажмите кнопку **«РЕЖИМ»**  пока на панели не загорится индикатор **«ОХЛАЖДЕНИЕ»**.
При выполнении функции охлаждения, гибкий воздуховод должен быть размещен снаружи окна, чтобы горячий воздух мог свободно выходить на улицу.
2. Нажмите кнопки **+** **—** для того, чтобы задать желаемую температуру.
3. Нажимая кнопку скорости вентилятора, установите желаемую скорость вращения вентилятора.



Для повышения холодопроизводительности прибора обратите внимание на следующее:

- a) если в комнату попадает прямой солнечный свет, пожалуйста, задерните шторы;
- b) не устанавливайте кондиционер рядом с источником тепла.

РЕЖИМ ОСУШЕНИЯ

1. Нажмите кнопку **«РЕЖИМ»**  пока на панели не загорится индикатор осушения.
2. В режиме осушения скорость вентилятора не регулируется.
3. При выполнении функции осушения, гибкий воздуховод должен быть подключен как и при режиме охлаждения.

РЕЖИМ ВЕНТИЛЯЦИИ



1. Нажмите кнопку **«РЕЖИМ»**  для выбора режима вентиляции
2. Нажмите кнопку  для выбора скорости работы вентилятора.
3. В режиме вентиляции температура воздуха не задаётся. Воздуховод не нужно подключать к кондиционеру в данном режиме.

УСТАНОВКА ТАЙМЕРА НА ВКЛЮЧЕНИЕ/ ВЫКЛЮЧЕНИЕ

ТАЙМЕР ВКЛЮЧЕНИЯ

1. Нажмите кнопку **«ТАЙМЕР»**  когда прибор находится в режиме ожидания, затем установите желаемое время включения, нажав кнопку **+** или **—** Установленное время отобразится на панели прибора.
2. Как только подойдет установленное время, прибор включится автоматически.
3. Нажмите кнопку **«Включение»**  перед тем, как прибор должен включиться и время установки будет отменено.
4. Вы можете установить функцию и скорость вентилятора во время установки таймера.

ТАЙМЕР ВЫКЛЮЧЕНИЯ

1. Нажмите кнопку **«ТАЙМЕР»**  когда прибор находится в рабочем состоянии, установите желаемое время отключения, нажав кнопки **+** или **—** Установленное время отобразится на дисплее прибора.
2. Как только подойдет установленное время, прибор автоматически выключится.
3. Нажмите кнопку **«ВКЛЮЧЕНИЕ»**  перед тем, как прибор должен отключиться и время установки будет отменено.

АВТОМАТИЧЕСКОЕ ДВИЖЕНИЕ ЖАЛЮЗИ

1. После включения кондиционера нажмите эту кнопку, жалюзи будут непрерывно поворачиваться вправо и влево.
2. При повторном нажатии этой кнопки движение остановится и жалюзи останутся в этом положении.

НОЧНОЙ РЕЖИМ

Ночной режим используется для уменьшения потребления энергии во время сна.

1. В режиме охлаждения нажмите кнопку **«СОН»** ☺. Температура увеличится на 1 °C через час и максимально увеличится на 2 °C через 2 часа. Эта температура будет поддерживаться в течение 6 часов, затем кондиционер выключится.
2. Скорость вентилятора в этом режиме всегда на низкой скорости.
3. Нажмите кнопку **«СОН»** ☺ еще раз, чтобы выключить режим. Ночной режим доступен при охлаждении, осушении и в автоматическом режиме.

АВТОМАТИЧЕСКИЙ РЕЖИМ

Комфортная температура, основанная на применении автоматики.

В автоматическом режиме прибор выбирает режимы работы самостоятельно, охлаждение, вентиляция.

1. Нажмите кнопку **«РЕЖИМ»** 📺 несколько раз, пока экран не отобразится, как показано ниже:



2. Выберите необходимую скорость вентилятора, нажав кнопку **«СКОРОСТЬ»** 🌀.
Доступны три скорости: высокая / средняя / низкая / авто
При температуре помещения ниже 23°C, прибор работает в режиме вентиляции.
При достижении температуры выше 23°C прибор работает в режиме охлаждения.

ПОИСК И УСТРАНЕНИЕ НЕИСПРАВНОСТЕЙ

В случае возникновения проблем с эксплуатацией или обнаружения неисправностей обратитесь к способам их устранения, указанным в таблице.

В случае невозможности решения проблем указанными способами обратитесь в центр технического обслуживания.

Неисправность	Причина	Способ устранения
Кондиционер не работает	<ol style="list-style-type: none"> 1. Нажата кнопка Выкл. 2. Нет электропитания 3. Мигает индикатор заполнения емкости 	<ol style="list-style-type: none"> 1. Нажать кнопку Вкл. 2. Восстановите электропитание 3. Слейте воду из бака
Холодопроизводительность кондиционера недостаточна	<ol style="list-style-type: none"> 1. Фильтр загрязнен 2. Очень большое помещение. Открыты двери или окна 3. В комнате есть источник тепла 4. Воздуховод для выброса горячего воздуха не подсоединен или заблокирован. 	<ol style="list-style-type: none"> 1. Очистите фильтр 2. Закройте окна и двери 3. Удалите источник тепла из комнаты 4. Подсоедините или очистите шланг для выброса горячего воздуха
Вода	<ol style="list-style-type: none"> 1. Кондиционер не установлен вертикально 2. Слив заблокирован 	<ol style="list-style-type: none"> 1. Установите кондиционер вертикально 2. Проверьте слив, прочистите его
Шум	<ol style="list-style-type: none"> 1. Кондиционер установлен неверно 2. Забит фильтр 3. Звук, который издает хладагент во время движения по трубкам 	<ol style="list-style-type: none"> 1. Установите кондиционер на ровную горизонтальную поверхность 2. Очистите фильтр 3. Это нормальное явление
Появление запаха	Кондиционер поглощает запах исходящий от стен и мебели, а затем возвращает его в помещении	Запустите кондиционер на 2-5 минут, запах исчезнет

Кондиционер оснащен системой самодиагностики для определения характера и количества неисправностей. При появлении на дисплее сообщения об ошибке воспользуйтесь таблицей ниже для его расшифровки.

Неисправность	Причина	Способ устранения
Код PF	Датчик температуры вышел из строя	Обратитесь в авторизованный сервисный центр
Код Ft	Дренажный бак заполнен водой	Слейте воду из бака

УХОД И ОБСЛУЖИВАНИЕ

ОСТОРОЖНО!

- Прежде чем приступить к чистке кондиционера, извлеките вилку из розетки.
- Не используйте бензин или другие химические вещества для очистки.
- При чистке не лейте на кондиционер воду из крана и шланга.
- Не эксплуатируйте кондиционер при поврежденном кабеле электропитания.
- По вопросам замены поврежденного кабеля обращайтесь в сервисный центр.

Воздушный фильтр

- Если кондиционер работает в сильно запыленном помещении, чистку фильтра следует проводить каждые две недели.
- Откройте решетку воздухозаборного отверстия, и выньте воздушный фильтр (Рис. 16).
- Сначала аккуратно почистите фильтр с помощью пылесоса. Затем осторожно опустите фильтр в теплую воду (с температурой около 40 °С) с мягким моющим средством, прополощите его и просушите, не подвергая воздействию солнечных лучей.
- Аккуратно вставьте фильтры в отведенные для них отсеки, закройте воздушные решетки.

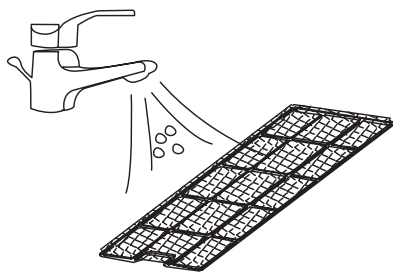
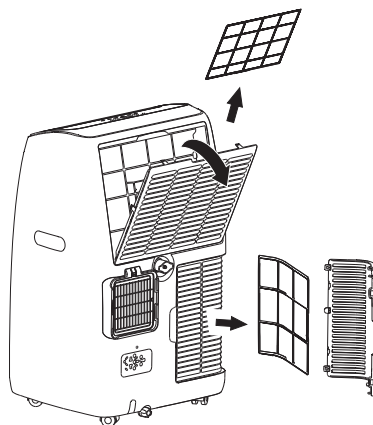


Рис. 10

Поверхность кондиционера

Наружную поверхность кондиционера протирайте тканью, смоченной в нейтральном растворе, удаляя остатки влаги сухой салфеткой.

Обслуживание перед завершением сезона

Чтобы полностью очистить внутренний контур от воды, снимите нижнюю крышку для слива конденсата, как описано в разделе «Работа дренажной системы». Слейте всю оставшуюся воду в таз. Когда вся вода будет слита, установите крышку на место. Извлеките и очистите фильтр, тщательно высушите, прежде чем поставить его обратно.