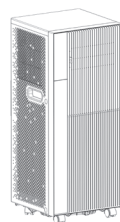


EACM-07 AZ/N6  
EACM-09 AZ/N6  
EACM-12 AZ/N6  
EACM-14 AZ/N6



- 
- RU • Мобильный кондиционер
  - Инструкция по эксплуатации
  - KZ • Мобильді кондиционер
  - Пайдалану жөніндегі нұсқаулық

## Наполните вашу жизнь комфортом



Найти электронную инструкцию  
и обратиться за техподдержкой  
вы можете по ссылке

## СОДЕРЖАНИЕ

1. ОБЩАЯ ИНФОРМАЦИЯ.....	3
2. УКАЗАНИЯ ПО БЕЗОПАСНОСТИ.....	3
3. ОПИСАНИЕ КОНСТРУКЦИИ КОНДИЦИОНЕРА.....	4
4. КОМПЛЕКТ АКСЕССУАРОВ.....	4
5. ПАНЕЛЬ УПРАВЛЕНИЯ НА КОРПУСЕ ПРИБОРА.....	5
6. ФУНКЦИИ ПУЛЬТА ДИСТАНЦИОННОГО УПРАВЛЕНИЯ.....	7
7. ЭКСПЛУАТАЦИЯ КОНДИЦИОНЕРА.....	7
8. ТЕХНИЧЕСКОЕ ОБСЛУЖИВАНИЕ.....	8
9. КОМПЛЕКТАЦИЯ.....	9
10. ТЕХНИЧЕСКИЕ ХАРАКТЕРИСТИКИ.....	10
11. НЕИСПРАВНОСТИ И СПОСОБЫ ИХ УСТРАНЕНИЯ.....	11
12. КОНСЕРВАЦИЯ ПЕРЕД ДЛИТЕЛЬНЫМ ХРАНЕНИЕМ ПРИБОРА.....	12
13. ТРАНСПОРТИРОВКА И ХРАНЕНИЕ.....	12
14. УТИЛИЗАЦИЯ.....	12
15. СРОК ЭКСПЛУАТАЦИИ.....	12
16. ГАРАНТИЯ.....	12
17. ДАТА ИЗГОТОВЛЕНИЯ.....	12
18. СЕРТИФИКАЦИЯ.....	12
19. ГАРАНТИЙНЫЙ ТАЛОН.....	26

## МЫ ДУМАЕМ О ВАС

Благодарим вас за приобретение прибора Electrolux. Вы выбрали изделие, за которым стоят десятилетия профессионального опыта и инноваций.

Уникальное и стильное, оно создавалось с заботой о вас. Поэтому когда бы вы ни воспользовались им, вы можете быть уверены: результаты всегда будут превосходными. Добро пожаловать в Electrolux!

## Общая информация

Мобильный кондиционер воздуха Electrolux обеспечит вам и вашей семье комфорт в доме, квартире или офисе. Кондиционер легко перемещать из комнаты в комнату, а настройка параметров выполняется в считанные минуты.

Мобильный кондиционер воздуха Electrolux AZ/N6 оснащен автоматическим удалением конденсата. Что является преимуществом по сравнению с моделями прошлых лет.

Данный кондиционер представляет собой многофункциональный прибор для воздухообмена и обработки воздуха, способный работать в следующих режимах: кондиционирование воздуха, осушение и вентиляция.

В данной инструкции представлена важная информация по правильной эксплуатации и уходу за прибором. Перед началом использования прибора внимательно ознакомьтесь с инструкцией. При правильной эксплуатации и обслуживании прибор будет бесперебойно работать долгие годы.

## Указания по безопасности



**Данное устройство  
заполнено хладагентом R290**



### Взрывоопасный газ R290!

Любые ремонтные работы должны проводиться в специализированном сервисном центре квалифицированными сотрудниками с использованием спец оборудования.

1. Не подключайте кондиционер к неисправной розетке. Не пользуйтесь переходниками и удлинителями.
2. Не устанавливайте кондиционер в следующих местах:
  - вблизи открытого пламени;
  - в зонах, где возможно попадание брызг воды, масла и химически активных веществ на кондиционер;
  - в зонах воздействия прямых солнечных лучей;
  - вблизи ванных и душевых комнат или плавательных бассейнов;
  - в теплицах.

3. Не просовывайте пальцы и другие посторонние предметы через воздуховыпускную решетку кондиционера.
4. Для обеспечения надежной работы компрессора не наклоняйте кондиционер.
5. Прежде чем приступить к чистке кондиционера, необходимо вынуть вилку из розетки.
6. Не ставьте нагревательные приборы рядом с розеткой.
7. Во избежание перегрева не закрывайте работающий кондиционер.
8. Не эксплуатируйте кондиционер при поврежденном кабеле электропитания. По вопросу замены поврежденного кабеля обратитесь в сервисные центры.
9. Используйте кондиционер строго по назначению, в соответствии с настоящим Руководством.
10. Устанавливайте кондиционер только на ровном основании.
11. Кондиционер должен всегда находиться в вертикальном положении, в том числе и во время транспортировки.
12. Не допускайте попадания воды на контрольную панель прибора.
13. Во избежание перегрева не накрывайте. Не позволяйте детям играть с кондиционером.
14. Не позволяйте детям играть с кондиционером.
15. Не допускайте попадания каких-либо предметов в воздуховыпускную решетку кондиционера.
16. Не садитесь на прибор и не ставьте на него никакие предметы.
17. Не пытайтесь самостоятельно починить кондиционер, обратитесь в сервисную службу.
18. Не тяните за сетевой шнур, не допускайте его нахождения вблизи источников тепла. Во избежание опасности перегрева сетевого шнура всегда полностью разматывайте его.
19. Прибор не предназначен для использования лицами (включая детей) с пониженными физическими, сенсорными или умственными способностями или при отсутствии у них жизненного опыта или знаний, если они не находятся под присмотром или не проинструктированы об использовании прибора лицом, ответственным за их безопасность. Дети должны находиться под присмотром для недопущения игр с прибором.

## Описание конструкции кондиционера

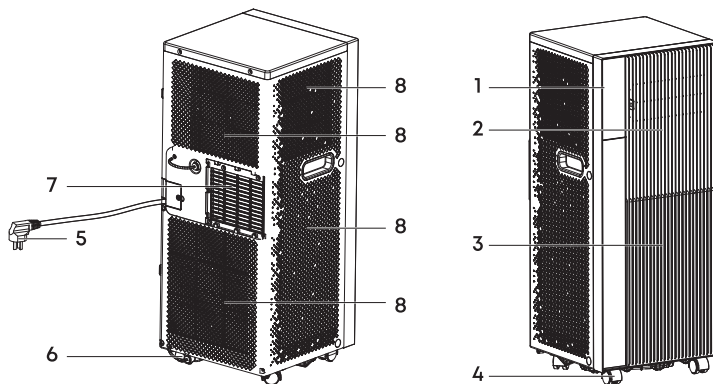


Рис. 1.

- |  |   |
|--|---|
| <ol style="list-style-type: none"> <li>1. Панель управления.</li> <li>2. Жалюзи.</li> <li>3. Фронтальная панель.</li> <li>4. Шасси для перемещения.</li> <li>5. Шнур питания.</li> </ol> | <ol style="list-style-type: none"> <li>6. Нижнее отверстие для дренажа.</li> <li>7. Воздуховыпускное отверстие.</li> <li>8. Воздухозаборник.</li> </ol> |
|--|---|



Перед началом эксплуатации убедитесь, что воздухоотвод установлен правильно!






Кондиционер оснащен автоматическим удалением конденсата. Также в кондиционере предусмотрен дополнительный слив конденсата при использовании в помещениях с высокой влажностью. Если емкость для сбора конденсата переполняется, прибор отключается, на дисплее появляется код ошибки E2 и в этом случае необходим слив дренажа из нижнего дренажного отверстия.

При повышенной влажности в помещении можно организовать слив образующегося конденсата, переключив прибор в режим осушения и подсоединив дренажный шланг к среднему дренажному отверстию. К выводу нужно подставить любую емкость, либо организовать непрерывный отвод конденсата в канализацию.

### Комплект аксессуаров

Проверьте наличие дополнительных принадлежностей в упаковочной коробке согласно списку перед применением.

Внешний вид	Наименование
	Воздухоотвод (макс. длина 1500 мм, Ø150 мм) для горячего воздуха с двумя адаптерами
	Оконный адаптер
	Пульт ДУ

### Панель управления на корпусе прибора

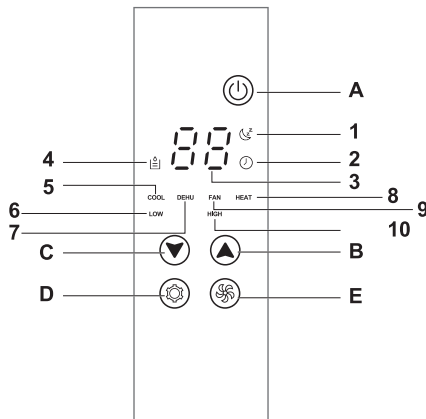





Рис. 2.

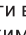

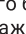
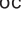
- A. Кнопка Включение/ выключение питания.
- B. Кнопка Повышение температуры.
- C. Кнопка Понижение температуры.
- D. Кнопка выбора Режимы работы.
- E. Кнопка выбора Скорости вентилятора.
- 1. Индикатор ночного режима.
- 2. Индикатор работы таймера.
- 3. Панель дисплея.
- 4. Индикатор заполненного бака для воды.
- 5. Индикатор режима Охлаждение.
- 6. Индикатор низкой скорости вращения вентилятора.
- 7. Индикатор режима Осушение.
- 8. Индикатор режима Обогрев.
- 9. Индикатор режима Вентиляции.
- 10. Индикатор высокой скорости вращения вентилятора.

### Эксплуатация прибора:

1. **Дисплей.**  
Нажмите кнопку  для включения прибора, прибор начнет работу в последнем выбранном режиме. Для выключения прибора нажмите кнопку  повторно.
2. **Выбор режима.**  
Кнопка  переключает между тремя режимами работы кондиционера: охлаждение - вентиляция - осушение.



При использовании функций охлаждения и осушения воздуха соблюдайте интервал между включениями не менее 3 минут.

- **Режим охлаждения.**  
Выберите режим охлаждения с помощью кнопки выбор режима, на панели загорится индикатор COOL. С помощью кнопок  и  настройте желаемую температуру в диапазоне 16-31 °С. В данном режиме вы можете регулировать скорость вентилятора с помощью кнопки .
- **Режим осушения.**  
Нажимайте кнопку  до тех пор, пока не появится значок "DEHU". Автоматически температура устанавливается на текущую температуру в помещении минус 2 °С, диапазон от 16 °С до 31 °С. Автоматически двигатель вентилятора устанавливается на низкую скорость.



Если Вы собираетесь использовать устройство в качестве осушителя, не подключайте воздухоотвод, чтобы теплый воздух возвращался в помещение. Необходимо использовать дренажный шланг для отвода конденсата с отводом в специальную емкость / сток при продолжительном использовании режима осушения. В режиме осушения дренажный шланг подключается к верхнему дренажному отверстию.

- **Режим вентиляции.**

Выберите режим вентиляции с помощью кнопки выбор режима, на панели загорится индикатор FAN.

В режиме вентиляции воздух циркулирует по помещению, не подвергаясь охлаждению либо нагреву.

Вы можете регулировать скорость воздушного потока с помощью соответствующей кнопки.

### 3. Таймер.

Когда прибор включен, можно настроить автоматическое его отключение через определенное время. Для этого нажмите кнопку «Таймер», когда прибор работает. Выберите необходимое количество часов через которое прибор автоматически отключится. Диапазон времени - от 0 до 24 часов. Когда прибор находится в режиме ожидания (включен в сеть) - вы можете задать время через которое прибор автоматически включится. Нажмите кнопку «Таймер» и выберете нужное количество часов.

### 4. Ночной режим.

В ночном режиме прибор будет работать максимально тихо - на минимальных оборотах – для экономии электроэнергии и поддержания комфортной температуры.

### 5. Функция Авторестарт.

При сбое в подаче электропитания, после возобновления питания прибор запустится в прежнем режиме.



После отключения кондиционера подождите 3 минуты перед его повторным включением.

## Функции пульта дистанционного управления

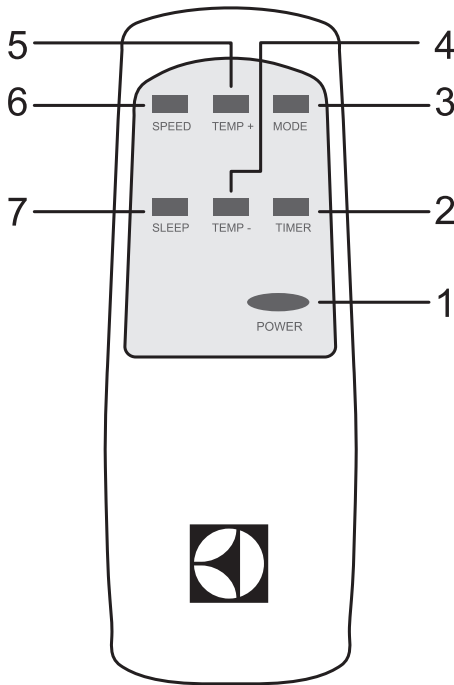


Рис. 3.

1. Кнопка ВКЛ./ВЫКЛ.
2. Кнопка Таймер.
3. Кнопка выбора режима работы.
4. Кнопка уменьшения температуры/времени таймера.
5. Кнопка увеличения температуры/времени таймера.
6. Кнопка выбора скорости потока.
7. Кнопка Ночного режима.



Если между пультом и приемником инфракрасных сигналов на приборе находятся посторонние предметы, то кондиционер не будет принимать сигналы пульта ДУ. Не допускайте попадания на пульт жидкости. Не оставляйте пульт в зоне воздействия высокой температуры и прямых солнечных лучей. Попадание прямых солнечных лучей на приемник сигналов ДУ может вызвать нарушения в работе кондиционера. Не оставляйте пульт в зоне воздействия электромагнитного излучения, генерируемого другими домашними приборами.

## Эксплуатация кондиционера

### Временный монтаж кондиционера

- Выберите подходящее место установки кондиционера с удобным подходом к розетке.
- Установите шланг для выброса теплого воздуха в окне, как показано на рисунках (см. ниже).

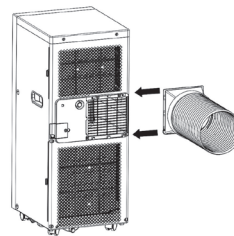
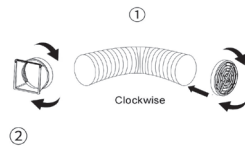


Рис. 4.

- Вставьте электрический кабель в заземленную розетку сети электропитания 220-240 В; 50 Гц.
- Включите кондиционер, нажав кнопку (ON/OFF).



Для установки кондиционера выберите просторное место со свободным доступом воздуха к агрегату. Расстояние от кондиционера до стен и других предметов должно быть не менее 50 сантиметров. Не устанавливайте агрегат в помещениях с высокой влажностью воздуха. Обеспечьте свободный доступ к розетке. Монтаж электрических проводов должен быть выполнен в соответствии с Правилами Устройства Электроустановок (ПУЭ).

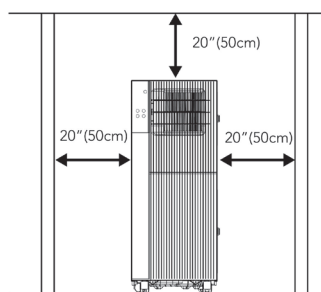


Рис. 5.

### Рекомендации по установке

Подсоедините воздухоотвод к задней стенке устройства. Вытяните шланг на необходимую длину и проведите нагнетательный патрубок к окну для отвода воздуха.

- Установите шланг для выброса теплого воздуха в корпусе на задней стенке устройства.
- Поместите кондиционер у окна или двери.
- Настройте длину шланга таким образом, чтобы он доставал до окна.
- Закрепите конец шланга в отверстии в окне.
- Убедитесь, что шлангу для отработанного воздуха ничего не мешает.

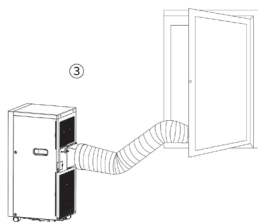


Рис. 6.

- Приоткройте окно или остекленную дверь и закрепите шланг выброса теплого воздуха.



Шланг для выброса теплого воздуха удлинять нельзя. Это может привести к поломке кондиционера.



Не допускайте образования на шланге изгибов, препятствующих выходу горячего воздуха, как показано на рисунке ниже. Это может привести к перегреву и автоматическому отключению кондиционера.

### Техническое обслуживание



Перед началом любых работ необходимо вынуть вилку из розетки сети электропитания.

При чистке кондиционера не пользуйтесь бензином, растворителями и другими химически активными веществами.

Во избежание поражения электрическим током не лейте воду на кондиционер из крана или шланга (см. рисунок далее).

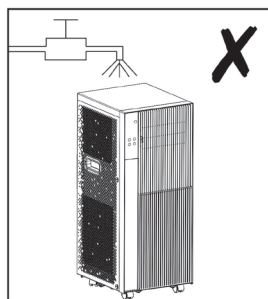


Рис. 7.

Не эксплуатируйте кондиционер при поврежденном кабеле электропитания. По вопросу замены поврежденного кабеля обращайтесь в сервисный центр.

### Защита от переполнения поддона для сбора конденсата.



В данной серии кондиционеров присутствует функция автоматического испарения конденсата.

Поддон для сбора конденсата может заполниться только в том случае, если кондиционер установлен в сильно увлажненном помещении или в районах с повышенной влажностью.

Если происходит заполнение поддона для сбора конденсата, то загорается индикатор «Дренажный поддон заполнен», прибор издает звуковой сигнал и отключается.

- Выключите кондиционер и отсоедините его от сети электропитания.
- Переместите кондиционер в такое место, где можно слить воду непосредственно на пол (в ванную или туалетную комнату и т. п.) или подставьте какую-либо емкость под нижний вывод дренажного отверстия с задней части прибора.
- Осторожно снимите резиновую заглушку с отверстия поддона для слива конденсата.
- Слейте воду из поддона и затем установите на место резиновую заглушку.
- Кондиционер продолжит нормальную работу.



Рис. 8.

При необходимости можно организовать непрерывный отвод конденсата из кондиционера в режиме Осушение.

- Выключите кондиционер и отсоедините его от сети электропитания.
- Осторожно снимите резиновую заглушку с дренажного отверстия на задней крышке прибор в центре.
- Подсоедините шланг для слива конденсата к дренажному отверстию.
- Свободный конец шланга поместите над канализационным отверстием или опустите в специально подготовленную емкость.

### Чистка поверхности кондиционера

Для чистки корпуса кондиционера используйте мягкую влажную ткань, смоченную в чистой воде. Удалите остатки влаги сухой салфеткой.

### Чистка фильтров

Если воздушные фильтры засоряются, эффективность работы прибора снижается, также может увеличиться расход электроэнергии. Поэтому чистку фильтров при регулярном использовании кондиционера нужно проводить не реже 1 раза в 2 недели.

- Аккуратно снимите крышки с верхнего и нижнего воздушных фильтров прибора и выньте фильтры.
- Промойте фильтры под проточной водой, хорошо высушите и вставьте на место.

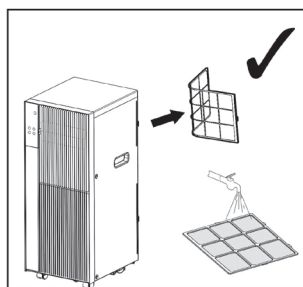


Рис. 9.

### Комплектация

1. Пульт ДУ – 1 шт.
2. Комплект аксессуаров – 1 шт.
3. Инструкция по эксплуатации (руководство пользователя) – 1 шт.
4. Гарантийный талон (в инструкции) – 1 шт.

## Технические характеристики

Модель	Electrolux EACM-07 AZ/N6	Electrolux EACM-09 AZ/N6
Электропитание, В~Гц	220-240~50	220-240~50
Холодопроизводительность, Btu	7000	9000
Холодопроизводительность, Вт	2000	2600
Номинальный ток (охлаждение), А	3,5	4,5
Хладагент, вес, г	R290	R290
Класс энергоэффективности (охлаждение)	A	A
Потребляемая мощность (охлаждение), Вт	769	945
Уровень шума, ДБа	49	50
Класс электрозащиты	I	I
Расход воздуха, м³/ч	280	340
Рекомендуемая площадь помещения, м²	18	24
Размеры прибора (Ш×Г×В), мм	285×335×698	285×335×698
Размеры упаковки (Ш×Г×В), мм	340×390×885	340×390×885
Вес нетто/брутто, кг	19/22	19,5/23

Модель	Electrolux EACM-12 AZ/N6	Electrolux EACM-14 AZ/N6
Электропитание, В~Гц	220-240~50	220-240~50
Холодопроизводительность, Btu	12000	14000
Холодопроизводительность, Вт	3500	3800
Номинальный ток (охлаждение), А	5,6	6,5
Хладагент, вес, г	R290	R290
Класс энергоэффективности (охлаждение)	A	A
Потребляемая мощность (охлаждение), Вт	1180	1461
Уровень шума, ДБа	52	52
Класс электрозащиты	I	I
Расход воздуха, м³/ч	320	320
Рекомендуемая площадь помещения, м²	30	35
Размеры прибора (Ш×Г×В), мм	285×335×698	285×335×698
Размеры упаковки (Ш×Г×В), мм	340×390×885	340×390×885
Вес нетто/брутто, кг	21/24	22,5/25

## Неисправности и способы их устранения

Неисправность	Причина	Способ устранения
1. Прибор не включается	<ul style="list-style-type: none"> <li>• Нет напряжения в сети.</li> <li>• Прибор не включен в сеть.</li> <li>• Прибор отключился в результате срабатывания защитной функции.</li> </ul>	<ul style="list-style-type: none"> <li>• Подождите.</li> <li>• Подключите прибор к сети.</li> <li>• Подождите 30 минут, если прибор не включится по истечении указанного времени, обратитесь в сервисный центр.</li> </ul>
2. Прибор отключается через небольшие интервалы времени	<ul style="list-style-type: none"> <li>• Слишком изогнут воздухоотвод для горячего воздуха.</li> <li>• Затруднен выход горячего воздуха через воздухоотвод.</li> <li>• Вывод воздуха осуществлен через штатную вентиляцию дома.</li> </ul>	<ul style="list-style-type: none"> <li>• Расправьте воздухоотвод, устранив заломы, старайтесь использовать воздухоотвод минимальной длины правильно, сохраняя его как можно короче.</li> <li>• Уберите предметы и препятствия, мешающие выводу горячего воздуха.</li> <li>• Отвод воздуха через штатную вентиляцию не возможен, необходимо организовать отвод воздуха через штатный воздухоотвод не увеличивая его длину.</li> </ul>
3. Прибор плохо охлаждает воздух	<ul style="list-style-type: none"> <li>• В охлаждаемом помещении открыты, окна двери.</li> <li>• В помещении есть дополнительные источники тепла: духовка, фен и т.д.</li> <li>• Воздухоотвод для горячего воздуха отсоединен от прибора.</li> <li>• Технические характеристики прибора не соответствуют требуемым для охлаждения данного помещения.</li> </ul>	<ul style="list-style-type: none"> <li>• Закройте двери, окна, шторы.</li> <li>• Отключите источники тепла.</li> <li>• Вставьте воздухоотвод для горячего воздуха в корпус задней части прибора.</li> </ul>
4. Неприятный запах во время работы прибора	Загрязнение воздушного фильтра	Необходима очистка фильтра, подробное описание выше.

Если после всех попыток устранения неполадок проблема не решена, обратитесь в авторизованный сервисный центр в вашем регионе, либо к торговому представителю.

Код ошибки на дисплее	Описание	Действие
E0	Ошибка по датчику температуры воздуха (обрыв или короткое замыкание датчика)	Отключите прибор от сети и подождите 10 минут, после чего включите - если ошибка возникает вновь - необходимо обратиться в авторизованный сервисный центр
E1/E3	Ошибка по датчику температуры трубы теплообменника (обрыв или короткое замыкание датчика)	Отключите прибор от сети и подождите 10 минут, после чего включите - если ошибка возникает вновь - необходимо обратиться в авторизованный сервисный центр
E2	Емкость для конденсата заполнена	Слейте воду из поддона.





## МАЗМҰНЫ

1. ЖАЛПЫ АҚПАРАТ.....	15
2. ҚАУІПСІЗДІК НҰСҚАУЛАРЫ.....	15
3. КОНДИЦИОНЕР ДИЗАЙНЫНЫҢ СИПАТТАМАСЫ.....	16
4. АКСЕССУАРЛАР ЖИНАҒЫ.....	17
5. АСПАП КОРПУСЫНДАҒЫ КОНДИЦИОНЕРДІ БАСҚАРУ ТАҚТАСЫ.....	17
6. КОНДИЦИОНЕРДІ ҚАШЫҚТАН БАСҚАРУ.....	19
7. КОНДИЦИОНЕРДІ ІСКЕ ҚОСУ.....	19
8. ТЕХНИКАЛЫҚ ҚЫЗМЕТ КӨРСЕТУ.....	20
9. ЖАБДЫҚ.....	21
10. ТЕХНИКАЛЫҚ СИПАТТАМАЛАР.....	22
11. АҚАУЛЫҚТАР ЖӘНЕ ОЛАРДЫ ШЕШУ ЖОЛДАРЫ.....	23
12. АСПАПТЫ ҰЗАҚ САҚТАУ АЛДЫНДАҒЫ КОНСЕРВАЦИЯ.....	24
13. ТАСЫМАЛДАУ ЖӘНЕ САҚТАУ.....	24
14. КӘДЕГЕ ЖАРАТУ.....	24
15. ПАЙДАЛАНУ МЕРЗІМІ.....	24
16. КЕПІЛДІК.....	24
17. ДАЙЫНДАЛҒАН КҮНІ.....	24
18. СЕРТИФИКАТТАУ.....	24
19. КЕПІЛДІК ТАЛОНЫ.....	30

## Жалпы ақпарат

Electrolux ауаның мобильді кондиционері сізге және жанұяңызға үйде, пәтерде немесе кеңседе жайлылықты қамтамасыз етеді. Кондиционерді бөлмеден бөлмеге жылжыту оңай, ал параметрлер баптамасы санаулы минут ішінде орындалады. Electrolux AZ/N6 ауаның мобильді кондиционері конденсатты автоматты түрде кетіру жүйесімен жасақталған. Ол бұрынғы жылдардағы модельдермен салыстырғанда артықшылық болып табылады.

Бұл кондиционер ауа алмасуға және ауаны өңдеуге арналған көп функциялы аспап, ол келесі режимдерде жұмыс істей алады: ауаны кондиционерлеу, құрғату және желдету.

Бұл нұсқаулықта аспапты дұрыс пайдалану және күту бойынша маңызды ақпарат келтірілген. Аспапты пайдалануды бастамас бұрын нұсқаулықпен мұқият танысыңыз. Дұрыс пайдаланған және қызмет көрсеткен кезде аспап ұзақ уақыт бойы үздіксіз жұмыс істейді.

## Қауіпсіздік нұсқаулары



Бұл құрылғы R290 хладагентімен толтырылған.

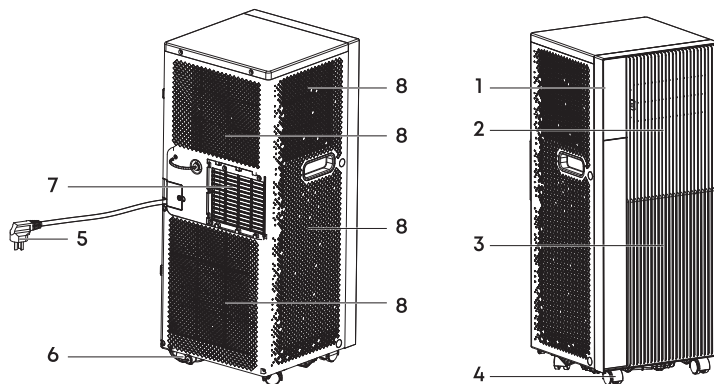


Кез келген жөндеу жұмыстары жүргізілуі керек мамандандырылған сервис орталығында арнайы жабдықты пайдалана отырып, білікті қызметкерлер.

1. Кондиционерді ақаулы розеткаға қоспаңыз. Ауыстырғыштарды және ұзартқыштарды пайдаланбаңыз.
2. Кондиционерді келесі жерлерде орнатпаңыз:
  - ашық жалынның қасында;
  - кондиционерге су, май және химиялық белсенді заттардың шашырандылары түсуі мүмкін аймақтарда;
  - тікелей күн сәулелерінің әсер ету аймақтарында;
  - жуынатын және душ бөлмелерінің немесе жүзу бассейндерінің қасында;
  - жылыжайларда.

3. Саусақтарыңызды және басқа бөтен заттарды кондиционердің ауа өткізгіш торына сұқпаңыз. Балаларға кондиционермен ойнауға жол бермеңіз.
4. Компрессордың сенімді жұмыс істеуін қамтамасыз ету үшін кондиционерді еңкейтпеңіз.
5. Кондиционерді тазалауға кіріспек бұрын, ашаны розеткадан суырыңыз.
6. Қыздырғыш аспаптарды розетканың жанына қоймаңыз.
7. Қызып кетпеуі үшін жұмыс істеп тұрған кондиционерді жаппаңыз.
8. Электр қуаттау кәбілі зақымдалған болса, кондиционерді пайдаланбаңыз. Зақымдалған кәбілді уыстыру мәселесі бойынша сервистік орталықтарға жүгініңіз.
9. Кондиционерді осы Басшылыққа сәйкес, қатаң түрде мақсаты бойынша пайдаланыңыз.
10. Кондиционерді тек тегіс негізге орнатыңыз.
11. Кондиционер әрқашан тік күйінде болуы тиіс, оның ішінде тасымалдау кезінде.
12. Аспаптың басқару тақтасына су түсуіне жол бермеңіз.
13. Қызып кетуіне жол бермеу үшін жұмыс істеп тұрғанда кондиционерді жаппаңыз.
14. Балаларға кондиционермен ойнауға жол бермеңіз.
15. Кондиционердің ауа шығаратын торына қандай да бір заттардың түсуіне жол бермеңіз.
16. Аспаптың үстіне отырмаңыз және оның үстіне ешқандай заттар қоймаңыз.
17. Кондиционерді өз бетіңізше жөндеуге тырыспаңыз, сервистік қызметке жүгініңіз.
18. Желілік баусымды тартпаңыз, оның жылу көздерінен маңында болуына жол бермеңіз. Желілік баусымның қызып кету қаупіне жол бермеу үшін оны әрқашан толықтай тарқатыңыз.
19. Аспап физикалық, сенсорлық немесе ақыл-ой қабілеттері төмен адамдардың (балаларды қоса алғанда) пайдалануына немесе өмірлік тәжірибесі немесе білімі болмаған кезде, егер олар бақылауда болмаса немесе олардың қауіпсіздігіне жауапты адамның аспапты пайдалануы туралы нұсқау берілмесе, пайдалануға арналмаған. Аспаппен ойын ойнауға жол бермеу үшін балалар бақылауда болуы керек.

## Кондиционер дизайнының сипаттамасы



Сур. 1.

- |                               |                                     |
|-------------------------------|-------------------------------------|
| 1. Басқару тақтасы .          | 6. Дренажға арналған төменгі тесік. |
| 2. Жалюзи.                    | 7. Ауа шығатын тесік.               |
| 3. Алдыңғы панель.            | 8. Ауа қабылдау.                    |
| 4. Қозғалысқа арналған Шасси. |                                     |
| 5. Қуат сымы.                 |                                     |



**Жұмысты бастамас бұрын мынаны тексеріңіз  
ауа ағыны дұрыс орнатылған!**




Кондиционер автоматты түрде конденсатты шығарумен жабдықталған. Сондай-ақ, жоғары ылғалдылығы бар үй-жайларда пайдаланған кезде конденсатты қосымша ағызу қарастырылған. Конденсат жинауға арналған ыдыс толып кеткен жағдайда, құрылғы автоматты түрде өшеді, дисплейде 5 белгішесі пайда болады және бұл жағдайда төменгі дренаждық тесіктен дренажды ағызу қажет.

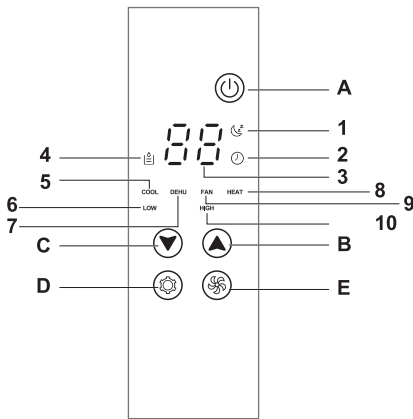
Ғимараттағы ылғалдылық жоғары болған жағдайда, құрылғыны құрғату режиміне ауыстырып және дренаждық шлангті ортаңғы дренаждық тесікке қосу арқылы түзілген конденсатты ағызуды ұйымдастыруға болады. Шығарынды бөлігіне кез келген сыйымдылықты қою немесе конденсатты кәріз жүйесіне үздіксіз ағызуды ұйымдастыру қажет.

### Аксессуарлар жинағы

Пайдаланар алдында қаптамада көрсетілген тізімге сәйкес қосымша керек-жарақтардың толық екенін тексеріңіз.

Сыртқы түрі	Атауы
	Екі адаптері бар ыстық ауа үшін ауа ағыны (макс. ұзындығы 1500 мм, Ø150 мм)
	Терезелік ауыстырғыш
	Қашықтан басқару пульті

## Аспап корпусындағы кондиционерді басқару тақтасы



Сур. 2.

- A. Қуатты қосу/өшіру түймесі
  - B. Температураны көтеру түймесі
  - C. Температураны төмендету түймесі
  - D. Жұмыс режимін таңдау түймесі
  - E. Желдеткіш жылдамдығын таңдау түймесі
1. Түнгі режим индикаторы
  2. Таймер жұмысының индикаторы
  3. Дисплей тақтасы
  4. Толтырылған су ыдысының индикаторы
  5. Салқындату режимінің индикаторы
  6. Желдеткіштің төмен жылдамдығының индикаторы
  7. Ағызу режимінің индикаторы
  8. Жылыту режимінің индикаторы
  9. Желдету режимінің индикаторы
  10. Желдеткіштің жоғары жылдамдығының индикаторы

### Құрылғыны пайдалану:

#### 1. Дисплей.

⏻ батырмасын басып, құрылғыны қосыңыз — кондиционер соңғы таңдалған режимде жұмысын бастайды. Құрылғыны өшіру үшін

A батырмасын қайта басыңыз.

#### 2. Режимді таңдау.

⊞ батырмасы кондиционердің үш жұмыс режимі арасында ауыстырады: салқындату – желдету – құрғату.



**Салқындату функцияларын пайдалану кезінде және ауаны ағызу аралықты сақтаңыз қосулар арасында кемінде 3 минут.**

- **Салқындату режимі.**  
Режимді таңдау батырмасын басып, салқындату режимін таңдаңыз басқару панеліндегі COOL индикаторы жанады. ▲ и ▲ батырмаларының көмегімен температураны 16–31°C аралығында реттеңіз. Осы режимде желдеткіштің жылдамдығын тиісті батырма арқылы ⊞ өзгертуге болады.
- **Кептіру режимі.**  
⊞ белгішесі пайда болғанша "DEHU" түймесін басыңыз. Температура автоматты түрде ағымдағы бөлме температурасына минус 2 °C, диапазоны 16 °C - ден 31 °C - ге дейін орнатылады. Желдеткіш қозғалтқышы автоматты түрде төмен жылдамдыққа орнатылады.



Егер құрылғыны ауа құрғатқыш ретінде пайдалануды жоспарласаңыз, жылы ауаның үй-жайға қайта оралуы үшін ауа шығару арнасын қоспаңыз. Құрғату режимін ұзақ қолданған жағдайда, конденсатты арнайы ыдысқа немесе кәрізге бұрып ағызу үшін дренаждық шлангті пайдалану қажет. Құрғату режимінде дренаждық шланг жоғарғы дренаждық тесікке қосылады.

- **Желдету режимі.**  
«Режимді таңдау» батырмасын басып, желдету режимін таңдаңыз – панельде FAN индикаторы жанады. Желдету режимінде ауа салқындатылмай немесе қыздырылмай, үй-жай ішінде айналымда болады. Ауа ағынының жылдамдығын тиісті батырма арқылы реттей аласыз.

### 3. Таймер.

Құрылғы қосулы тұрған кезде оны белгілі бір уақыт өткен соң автоматты түрде өшіруді орнатуға болады. Ол үшін құрылғы жұмыс істеп тұрған кезде «Таймер» батырмасын басыңыз. Құрылғының втоматты түрде өшетін уақытына қажетті сағат санын таңдаңыз. Уақыт диапазоны – 0-ден 24 сағатқа дейін. Құрылғы күту режимінде болған кезде (желіге қосулы) оны автоматты түрде қосу уақытын да орнатуға болады. Ол үшін «Таймер» батырмасын басып, қажетті сағат санын таңдаңыз.

### 4. Түнгі режим.

Түнгі режимде құрылғы барынша тыныш жұмыс істейді – ең төменгі айналымда, бұл электр энергиясын үнемдеуге және жайлы температураны сақтауға мүмкіндік береді.

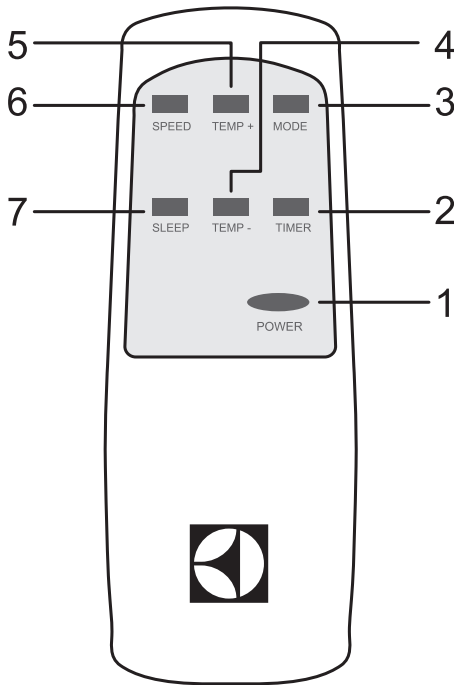
### 5. Авторестарт функциясы.

Электрмен жабдықтауда ақау болған жағдайда, қорек қалпына келтірілгеннен кейін құрылғы бұрынғы режимде қайта іске қосылады.



Кондиционерді өшіргеннен кейін оны қайта қоспас бұрын 3 минут күтіңіз.

## Кондиционерді қашықтан басқару



Сур. 3.

1. «Қосу/Өшіру» батырмасы.
2. Таймер батырмасы.
3. Жұмыс режимін таңдау батырмасы.
4. Температураны/таймер уақытын азайту батырмасы.
5. Температураны/таймер уақытын арттыру батырмасы.
6. Ауа ағынының жылдамдығын таңдау батырмасы.
7. Түнгі режим батырмасы.

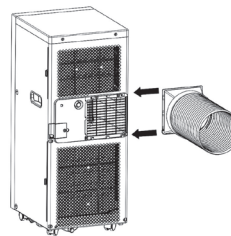
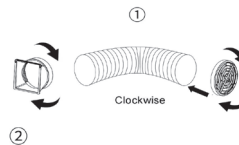


Егер пульт пен инфрақызыл сигналдарды қабылдағыш арасында ішкі блокта бөтен заттар болса, кондиционер ҚБ пультінің сигналдарын қабылдамайды. Пультке сұйықтықтың түсуіне жол бермеңіз. Пультті жоғары температура және тікелей күн сәулелері әсерінің аймағында қалдырмаңыз. ҚБ сигналдарын қабылдағышқа тікелей күн сәулелерінің түсуі кондиционер жұмысында бұзылыстар тудыруы мүмкін. Пультті басқа үйдегі аспаптар өндіретін электрмагниттік сәулеленудің әсер ету аймағында қалдырмаңыз.

## Кондиционерді іске қосу

### Кондиционерді уақытша орнату

- Кондиционерді орнатудың розеткаға ыңғайлы жетеберісі бар қолайлы орнын таңдаңыз
- Суретте көрсетілгендей терезеге жылы ауа шығаратын шлангты орнатыңыз (төменде қараңыз)

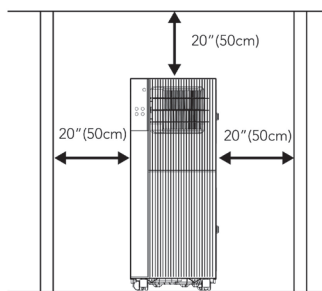


Сур. 4.

- Электр кабелін 220~240В жерге тұйықталған қуат розеткасына салыңыз; 50Гц
- Түймесін басу арқылы кондиционерді қосыңыз (ON/OFF).



Кондиционерді орнату үшін агрегатқа ауа еркін жету үшін кең жерді таңдаңыз. Кондиционерден қабырғаларға және басқа заттарға дейінгі қашықтық кемінде 50 см болу керек. Агрегатты ауа ылғалдығы жоғары үй-жайларда орнатпаңыз. Розеткаға еркін жетуді қамтамасыз етіңіз. Электр сымдар монтажи Электр қондырғыларын орнату ережелеріне (ЭҚОЕ) сәйкес орындалуы тиіс.

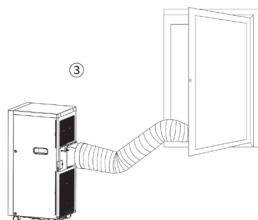


Сур. 5.

### Орнату бойынша ұсыныстар

Ауа өткізгішті артқы қабырғаға қосыңыз құрылғылар. Шлангты қажетті жерге шығарыңыз ұзындығы және айдау құбырын өткізіңіз ауаны шығаруға арналған терезе.

- Жылы ауаны шығару үшін шлангты орнатыңыз құрылғының артқы қабырғасындағы корпуста.
- Кондиционерді терезеге немесе есікке қойыңыз.
- Шлангтың ұзындығын келесідей етіп реттеңіз ол терезеге жеткізді.
- Шлангтың ұшы терезедегі тесікке бекітіңіз.
- Пайдаланылған ауаға арналған шлангтың бар екеніне көз жеткізіңіз ештеңе кедергі болмайды



Сур. 6.

- Терезені немесе әйнектелген есікті сәл ашып, жылы ауа шығаратын шлангты бекітіңіз.



Жылы ауаны шығаруға арналған шлангты ұзартуға болмайды. Бұл кондиционердің бұзылуына әкелуі мүмкін.

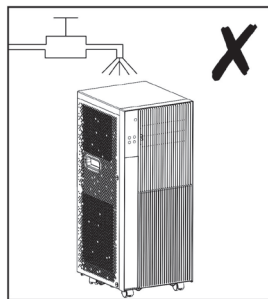


Шлангта ыстық ауаның шығуына кедергі келтіретін бүгілістердің пайда болуына жол бермеңіз, төмендегі суретте көрсетілге Бұл құрылғының қызып кетуіне және кондиционердің автоматты түрде өшірілуіне әкелуі мүмкін.

### Техникалық қызмет көрсету



Кез келген жұмыстар басталар алдында электр қуаттау желісінің розеткасынан ашаны суырыңыз. Кондиционерді тазалау кезінде бензинді, еріткіштерді және басқа да химиялық белсенді заттарды қолданбаңыз. Электр тогы соғуға жол бермеу үшін кондиционерге краннан немесе шлангтен су құймаңыз. Электр қуаттау кәбілі зақымдалған болса, кондиционерді пайдаланбаңыз. Зақымдалған кәбілді ауыстыру мәселесі бойынша сервистік орталыққа жүгініңіз.



Сур. 7.

Қуат сымы зақымдалған болса, кондиционерді іске қоспаңыз. Зақымдалған сымды ауыстыру үшін қызмет көрсету орталығына хабарласыңыз.

Конденсатты жинауға арналған табаның толып кетуінен қорғау.

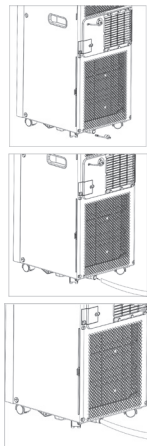


Кондиционерлердің осы сериясында конденсаттың автоматты түрде булану функциясы бар.

Конденсатты жинау түпқоймасы кондиционер тым ылғалдандырылған үй-жайда немесе ылғалдылығы жоғары аудандарда орнатылған жағдайда ғана толып кетуі мүмкін.

Егер конденсат жинауға арналған таба толса, «Дренаждық таба таба толған» индикаторы жанады, құрылғы дыбыстық сигнал береді және өшеді.

- Кондиционерді өшіріп, оны электр желісінен ажыратыңыз.
- Кондиционерді суды тікелей еденге төгуге болатын жерге (жуынатын бөлме, дәретхана және т.б.) жылжытыңыз немесе құрылғының артқы жағындағы төменгі дренаждық тесіктің астына кез келген сыйымдылық қойыңыз.
- Конденсатты ағызуға арналған түпқойманың саңылауынан резеңке бітемесін ақырын шешіп алыңыз. Түпқоймадан суды төгіп, резеңке бітемені орнына салыңыз.
- Кондиционер қалыпты жұмысын жалғастырады.



Сур. 8.

Қажет болса кондиционердің түпқоймасынан конденсаттың үздіксіз шығарылуын ұйымдастыруға болады..

- Кондиционерді өшіріп, оны электр қуаттау желісінен ажыратыңыз.
- Конденсатты ағызуға арналған түпқойманың саңылауынан резеңке бітемесін ақырын шешіп алыңыз.
- Конденсатты ағызуға арналған түпқойманың саңылауына дренаждық шлангты жалғаңыз.
- Шлангтың бос ұшын арнайы дайындалған ыдысқа салыңыз.
- Қосу/өшіру батырмасын басыңыз..

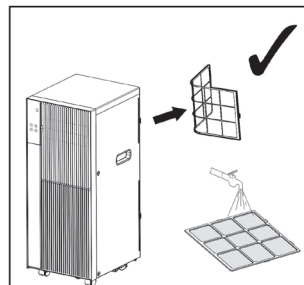
### Кондиционердің бетін тазалау

Кондиционердің корпусын тазалау үшін таза суға малынған жұмсақ, дымқыл шүберекті қолданыңыз. Ылғалдың қалдықтарын құрғақ сулықпен кетіріңіз.

### Фильтрлерді тазалау

Ауа фильтрлері бітелсе, құрылғының жұмыс тиімділігі төмендейді, сондай-ақ электр энергиясының шығыны артуы мүмкін. Сондықтан кондиционерді тұрақты пайдаланғанда, фильтрлерді кемінде әр 2 апта сайын тазалау қажет.

- Құрылғының жоғарғы және төменгі ауа фильтрлерінің қақпақтарын абайлап алып, фильтрлерді шығарыңыз.
- Фильтрлерді ағын сумен жуып, жақсылап кептіріп, орнына қойыңыз.



Сур. 9.

### Жабдық

1. Қашықтан басқару пульті – 1 дана.
2. Аксессуарлар жиынтығы – 1 дана.
3. Пайдалану жөніндегі Нұсқаулық (нұсқаулық пайдаланушы) – 1 дана.
4. Кепілдік талоны (нұсқаулықта) – 1 дана.

## Техникалық сипаттамалар

Модель	Electrolux EACM-07 AZ/N6	Electrolux EACM-09 AZ/N6
Электр қуаттау, В~Гц	220-240~50	220-240~50
Суық өнімділік, Вт	7000	9000
Суық өнімділік, Вт	2000	2600
Номиналды ток (салқындату), А	3,5	4,5
Салқындатқыш (фреон) / салмағы, г	R290	R290
Энергия тиімділігі класы	A	A
Тұтынылатын қуат, Вт	769	945
Шу деңгейі, ДБа	49	50
Электрден қорғау класы	I	I
Ауа ағыны, м³/сағ	280	340
Бөлменің ұсынылатын ауданы, м²	18	24
Құрылғының өлшемдері (Е×Б×Т), мм	285×335×698	285×335×698
Қаптама өлшемдері (Е×Б×Т), мм	340×390×885	340×390×885
Салмағы таза / жалпы, кг	19/22	19,5/23

Модель	Electrolux EACM-12 AZ/N6	Electrolux EACM-14 AZ/N6
Электр қуаттау, В~Гц	220-240~50	220-240~50
Суық өнімділік, Вт	12000	14000
Суық өнімділік, Вт	3500	3800
Номиналды ток (салқындату), А	5,6	6,5
Салқындатқыш (фреон) / салмағы, г	R290	R290
Энергия тиімділігі класы	A	A
Тұтынылатын қуат, Вт	1180	1461
Шу деңгейі, ДБа	52	52
Электрден қорғау класы	I	I
Ауа ағыны, м³/сағ	320	320
Бөлменің ұсынылатын ауданы, м²	30	35
Құрылғының өлшемдері (Е×Б×Т), мм	285×335×698	285×335×698
Қаптама өлшемдері (Е×Б×Т), мм	340×390×885	340×390×885
Салмағы таза / жалпы, кг	21/24	22,5/25

Ақаулықтар және оларды шешу жолдары

Ақаулық	Себебі	Шешімі
1. Құрылғы қосылмайды	<ul style="list-style-type: none"> <li>• Желіде қуат жоқ.</li> <li>• Құрылғы розеткаға қосылмаған.</li> <li>• Қорғаныс функциясының іске қосылуына байланысты құрылғы өшірілген.</li> </ul>	<ul style="list-style-type: none"> <li>• Күтіңіз.</li> <li>• Құрылғыны розеткаға қосыңыз.</li> <li>• 30 минут күтіңіз. Егер құрылғы осы уақыттан кейін қосылмаса, қызмет көрсету орталығына хабарласыңыз.</li> </ul>
2. Құрылғы қысқа уақыт аралығында өшеді	<ul style="list-style-type: none"> <li>• Ыстық ауа желдеткіші тым қысық.</li> <li>• Ыстық ауа желдеткіштен шығуына кедергі келтіреді.</li> <li>• Ауа үйдің стандартты желдету жүйесі арқылы шығарылады.</li> </ul>	<ul style="list-style-type: none"> <li>• Ауа өткізгішті түзетіңіз, кез келген майысуды алып тастаңыз және ауа өткізгіштің минималды ұзындығын дұрыс пайдалануға тырысыңыз, оны мүмкіндігінше қысқа ұстаңыз.</li> <li>• Ыстық ауаның шығуына кедергі келтіретін заттар мен кедергілерді алып тастаңыз.</li> <li>• Стандартты желдету жүйесі арқылы ауаны шығару мүмкін емес; стандартты құбыр арқылы оның ұзындығын арттырмай ауа шығаруды ұйымдастыру қажет.</li> </ul>
3. Құрылғы ауаны жақсы салқындатпайды.	<ul style="list-style-type: none"> <li>• Салқындату жүргізіліп жатқан бөлмедегі терезелер мен есіктер ашық тұр.</li> <li>• Бөлмеде пеш, шаш кептіргіш және т.б. сияқты қосымша жылу көздері бар.</li> <li>• Ыстық ауа шығаратын түтік құрылғыдан ажыратылған.</li> <li>• Құрылғының техникалық сипаттамалары берілген бөлмені салқындату үшін қажетті талаптарға сәйкес келмейді.</li> </ul>	<ul style="list-style-type: none"> <li>• Есіктерді, терезелерді және перделерді жабыңыз.</li> <li>• Жылу көздерін өшіріңіз.</li> <li>• Ыстық ауа желдеткішін құрылғының артқы корпусына салыңыз.</li> </ul>
4. Құрылғының жұмысы кезінде жағымсыз иіс	Ауа сүзгісінің ластануы	Сүзгіні тазалау қажет, оның егжей-тегжейлі сипаттамасы жоғарыда берілген.

Егер барлық ақаулықтарды жою әрекеттерінен кейін мәселе шешілмесе, өз аймағыңыздағы уәкілетті қызмет көрсету орталығына немесе сату өкіліне хабарласыңыз.

Дисплейдегі қате коды	Сипаттама	Әрекет
E0	Ауа температурасы датчигінің қатесі (датчиктің үзілуі немесе қысқа тұйықталуы)	Құрылғыны желіден ажыратып, 10 минут күтіңіз, содан кейін қайта қосыңыз — егер қате қайта пайда болса — авторизацияланған қызметке жүгіну қажет.
E1/E3	Жылуалмастырғыш құбырының температура датчигінің қатесі (датчиктің үзілуі немесе қысқа тұйықталуы)	
E2	Конденсат жинау ыдысы толған.	Табадағы суды төгіңіз.

