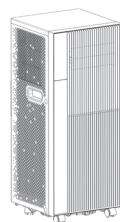


EACM-07 AZ/N6  
EACM-09 AZ/N6  
EACM-12 AZ/N6  
EACM-14 AZ/N6



- 
- RU • Мобильный кондиционер
  - Инструкция по эксплуатации
  - KZ • Мобильді кондиционер
  - Пайдалану жөніндегі нұсқаулық

## Наполните вашу жизнь комфортом



Найти электронную инструкцию  
и обратиться за техподдержкой  
вы можете по ссылке  
[www.home-comfort.com](http://www.home-comfort.com)

## СОДЕРЖАНИЕ

1. ОБЩАЯ ИНФОРМАЦИЯ.....	3
2. УКАЗАНИЯ ПО БЕЗОПАСНОСТИ.....	3
3. ОПИСАНИЕ КОНСТРУКЦИИ КОНДИЦИОНЕРА.....	4
4. КОМПЛЕКТ АКСЕССУАРОВ.....	4
5. ПАНЕЛЬ УПРАВЛЕНИЯ НА КОРПУСЕ ПРИБОРА.....	5
6. ФУНКЦИИ ПУЛЬТА ДИСТАНЦИОННОГО УПРАВЛЕНИЯ.....	7
7. ЭКСПЛУАТАЦИЯ КОНДИЦИОНЕРА.....	7
8. ТЕХНИЧЕСКОЕ ОБСЛУЖИВАНИЕ.....	8
9. КОМПЛЕКТАЦИЯ.....	9
10. ТЕХНИЧЕСКИЕ ХАРАКТЕРИСТИКИ.....	10
11. НЕИСПРАВНОСТИ И СПОСОБЫ ИХ УСТРАНЕНИЯ.....	11
12. КОНСЕРВАЦИЯ ПЕРЕД ДЛИТЕЛЬНЫМ ХРАНЕНИЕМ ПРИБОРА.....	12
13. ТРАНСПОРТИРОВКА И ХРАНЕНИЕ.....	12
14. УТИЛИЗАЦИЯ.....	12
15. СРОК ЭКСПЛУАТАЦИИ.....	12
16. ГАРАНТИЯ.....	12
17. ДАТА ИЗГОТОВЛЕНИЯ.....	12
18. СЕРТИФИКАЦИЯ.....	12
19. ГАРАНТИЙНЫЙ ТАЛОН.....	26

## МЫ ДУМАЕМ О ВАС

Благодарим вас за приобретение прибора Electrolux. Вы выбрали изделие, за которым стоят десятилетия профессионального опыта и инноваций.

Уникальное и стильное, оно создавалось с заботой о вас. Поэтому когда бы вы ни воспользовались им, вы можете быть уверены: результаты всегда будут превосходными. Добро пожаловать в Electrolux!

### Обозначения:



Внимание / Важные сведения по технике безопасности



Общая информация и рекомендации

### Примечание:

В тексте данной инструкции мобильные кондиционеры воздуха могут иметь такие технические названия, как: прибор, устройство, аппарат, кондиционер и т. п.

## Общая информация

Мобильный кондиционер воздуха Electrolux обеспечит вам и вашей семье комфорт в доме, квартире или офисе. Кондиционер легко перемещать из комнаты в комнату, а настройка параметров выполняется в считанные минуты.

Мобильный кондиционер воздуха Electrolux AZ/N6 оснащен автоматическим удалением конденсата. Что является преимуществом по сравнению с моделями прошлых лет.

Данный кондиционер представляет собой многофункциональный прибор для воздухообмена и обработки воздуха, способный работать в следующих режимах: кондиционирование воздуха, осушение и вентиляция.

В данной инструкции представлена важная информация по правильной эксплуатации и уходу за прибором. Перед началом использования прибора внимательно ознакомьтесь с инструкцией. При правильной эксплуатации и обслуживании прибор будет бесперебойно работать долгие годы.

## Указания по безопасности



**Данное устройство  
заполнено хладагентом R290**



### Взрывоопасный газ R290!

Любые ремонтные работы должны проводиться в специализированном сервисном центре квалифицированными сотрудниками с использованием спец оборудования.

1. Не подключайте кондиционер к неисправной розетке. Не пользуйтесь переходниками и удлинителями.
2. Не устанавливайте кондиционер в следующих местах:
  - вблизи открытого пламени;
  - в зонах, где возможно попадание брызг воды, масла и химически активных веществ на кондиционер;
  - в зонах воздействия прямых солнечных лучей;
  - вблизи ванных и душевых комнат или плавательных бассейнов;
  - в теплицах.

3. Не просовывайте пальцы и другие посторонние предметы через воздуховыпускную решетку кондиционера.
4. Для обеспечения надежной работы компрессора не наклоняйте кондиционер.
5. Прежде чем приступить к чистке кондиционера, необходимо вынуть вилку из розетки.
6. Не ставьте нагревательные приборы рядом с розеткой.
7. Во избежание перегрева не закрывайте работающий кондиционер.
8. Не эксплуатируйте кондиционер при поврежденном кабеле электропитания. По вопросу замены поврежденного кабеля обратитесь в сервисные центры.
9. Используйте кондиционер строго по назначению, в соответствии с настоящим Руководством.
10. Устанавливайте кондиционер только на ровном основании.
11. Кондиционер должен всегда находиться в вертикальном положении, в том числе и во время транспортировки.
12. Не допускайте попадания воды на контрольную панель прибора.
13. Во избежание перегрева не накрывайте. Не позволяйте детям играть с кондиционером.
14. Не позволяйте детям играть с кондиционером.
15. Не допускайте попадания каких-либо предметов в воздуховыпускную решетку кондиционера.
16. Не садитесь на прибор и не ставьте на него никакие предметы.
17. Не пытайтесь самостоятельно починить кондиционер, обратитесь в сервисную службу.
18. Не тяните за сетевой шнур, не допускайте его нахождения вблизи источников тепла. Во избежание опасности перегрева сетевого шнура всегда полностью разматывайте его.
19. Прибор не предназначен для использования лицами (включая детей) с пониженными физическими, сенсорными или умственными способностями или при отсутствии у них жизненного опыта или знаний, если они не находятся под присмотром или не проинструктированы об использовании прибора лицом, ответственным за их безопасность. Дети должны находиться под присмотром для недопущения игр с прибором.

## Описание конструкции кондиционера

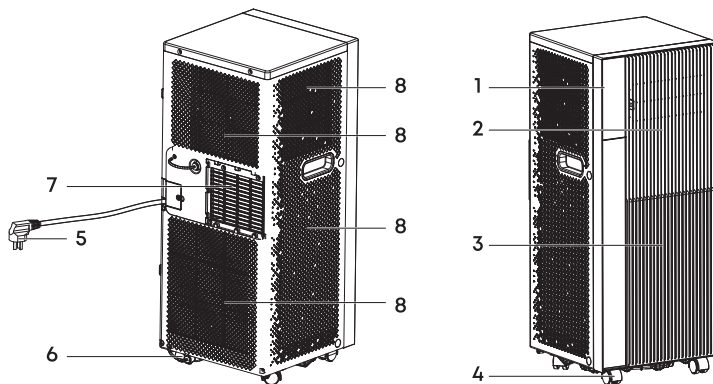


Рис. 1.

- |  |   |
|--|---|
| <ol style="list-style-type: none"> <li>1. Панель управления.</li> <li>2. Жалюзи.</li> <li>3. Фронтальная панель.</li> <li>4. Шасси для перемещения.</li> <li>5. Шнур питания.</li> </ol> | <ol style="list-style-type: none"> <li>6. Нижнее отверстие для дренажа.</li> <li>7. Воздуховыпускное отверстие.</li> <li>8. Воздухозаборник.</li> </ol> |
|--|---|



Перед началом эксплуатации убедитесь, что воздухоотвод установлен правильно!






Кондиционер оснащен автоматическим удалением конденсата. Также в кондиционере предусмотрен дополнительный слив конденсата при использовании в помещениях с высокой влажностью. Если емкость для сбора конденсата переполняется, прибор отключается, на дисплее появляется код ошибки E2 и в этом случае необходим слив дренажа из нижнего дренажного отверстия.

При повышенной влажности в помещении можно организовать слив образующегося конденсата, переключив прибор в режим осушения и подсоединив дренажный шланг к среднему дренажному отверстию. К выводу нужно подставить любую емкость, либо организовать непрерывный отвод конденсата в канализацию.

## Комплект аксессуаров

Проверьте наличие дополнительных принадлежностей в упаковочной коробке согласно списку перед применением.

Внешний вид	Наименование
	Воздухоотвод (макс. длина 1500 мм, Ø150 мм) для горячего воздуха с двумя адаптерами
	Оконный адаптер
	Пульт ДУ

## Панель управления на корпусе прибора

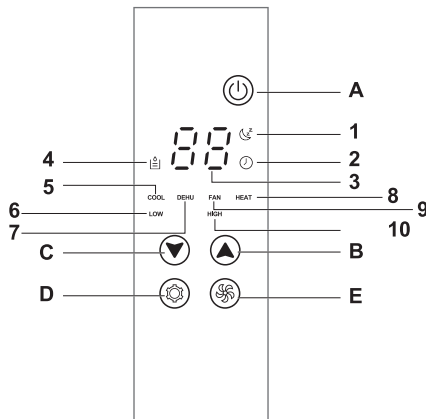





Рис. 2.

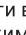

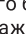
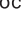
- A. Кнопка Включение/ выключение питания.
- B. Кнопка Повышение температуры.
- C. Кнопка Понижение температуры.
- D. Кнопка выбора Режимы работы.
- E. Кнопка выбора Скорости вентилятора.
- 1. Индикатор ночного режима.
- 2. Индикатор работы таймера.
- 3. Панель дисплея.
- 4. Индикатор заполненного бака для воды.
- 5. Индикатор режима Охлаждение.
- 6. Индикатор низкой скорости вращения вентилятора.
- 7. Индикатор режима Осушение.
- 8. Индикатор режима Обогрев.
- 9. Индикатор режима Вентиляции.
- 10. Индикатор высокой скорости вращения вентилятора.

### Эксплуатация прибора:

1. **Дисплей.**  
Нажмите кнопку  для включения прибора, прибор начнет работу в последнем выбранном режиме. Для выключения прибора нажмите кнопку  повторно.
2. **Выбор режима.**  
Кнопка  переключает между тремя режимами работы кондиционера: охлаждение - вентиляция - осушение.



При использовании функций охлаждения и осушения воздуха соблюдайте интервал между включениями не менее 3 минут.

- **Режим охлаждения.**  
Выберите режим охлаждения с помощью кнопки выбор режима, на панели загорится индикатор COOL. С помощью кнопок  и  настройте желаемую температуру в диапазоне 16-31 °С. В данном режиме вы можете регулировать скорость вентилятора с помощью кнопки .
- **Режим осушения.**  
Нажимайте кнопку  до тех пор, пока не появится значок "DEHU". Автоматически температура устанавливается на текущую температуру в помещении минус 2 °С, диапазон от 16 °С до 31 °С. Автоматически двигатель вентилятора устанавливается на низкую скорость.



Если Вы собираетесь использовать устройство в качестве осушителя, не подключайте воздухоотвод, чтобы теплый воздух возвращался в помещение. Необходимо использовать дренажный шланг для отвода конденсата с отводом в специальную емкость / сток при продолжительном использовании режима осушения. В режиме осушения дренажный шланг подключается к верхнему дренажному отверстию.

- **Режим вентиляции.**

Выберите режим вентиляции с помощью кнопки выбор режима, на панели загорится индикатор FAN.

В режиме вентиляции воздух циркулирует по помещению, не подвергаясь охлаждению либо нагреву.

Вы можете регулировать скорость воздушного потока с помощью соответствующей кнопки.

### 3. Таймер.

Когда прибор включен, можно настроить автоматическое его отключение через определенное время. Для этого нажмите кнопку «Таймер», когда прибор работает. Выберите необходимое количество часов через которое прибор автоматически отключится. Диапазон времени - от 0 до 24 часов. Когда прибор находится в режиме ожидания (включен в сеть) - вы можете задать время через которое прибор автоматически включится. Нажмите кнопку «Таймер» и выберете нужное количество часов.

### 4. Ночной режим.

В ночном режиме прибор будет работать максимально тихо - на минимальных оборотах – для экономии электроэнергии и поддержания комфортной температуры.

### 5. Функция Авторестарт.

При сбое в подаче электропитания, после возобновления питания прибор запустится в прежнем режиме.



После отключения кондиционера подождите 3 минуты перед его повторным включением.

## Функции пульта дистанционного управления

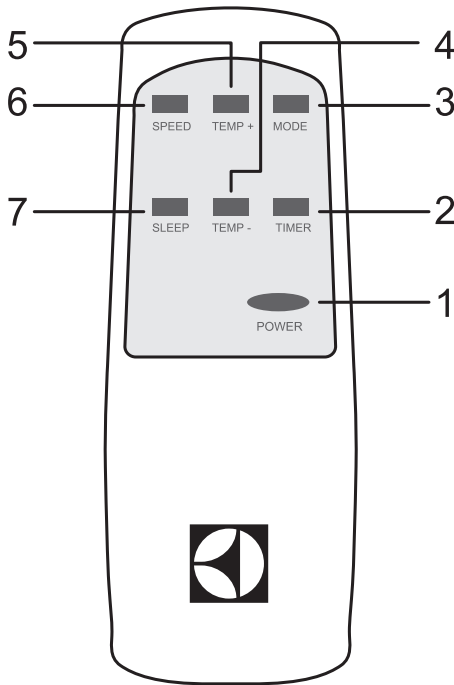


Рис. 3.

1. Кнопка ВКЛ./ВЫКЛ.
2. Кнопка Таймер.
3. Кнопка выбора режима работы.
4. Кнопка уменьшения температуры/времени таймера.
5. Кнопка увеличения температуры/времени таймера.
6. Кнопка выбора скорости потока.
7. Кнопка Ночного режима.



Если между пультом и приемником инфракрасных сигналов на приборе находятся посторонние предметы, то кондиционер не будет принимать сигналы пульта ДУ. Не допускайте попадания на пульт жидкости. Не оставляйте пульт в зоне воздействия высокой температуры и прямых солнечных лучей. Попадание прямых солнечных лучей на приемник сигналов ДУ может вызвать нарушения в работе кондиционера. Не оставляйте пульт в зоне воздействия электромагнитного излучения, генерируемого другими домашними приборами.

## Эксплуатация кондиционера

### Временный монтаж кондиционера

- Выберите подходящее место установки кондиционера с удобным подходом к розетке.
- Установите шланг для выброса теплого воздуха в окне, как показано на рисунках (см. ниже).

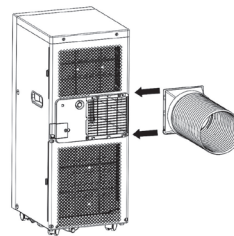
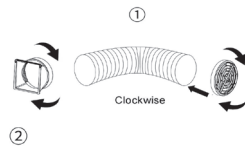


Рис. 4.

- Вставьте электрический кабель в заземленную розетку сети электропитания 220-240 В; 50 Гц.
- Включите кондиционер, нажав кнопку (ON/OFF).



Для установки кондиционера выберите просторное место со свободным доступом воздуха к агрегату. Расстояние от кондиционера до стен и других предметов должно быть не менее 50 сантиметров. Не устанавливайте агрегат в помещениях с высокой влажностью воздуха. Обеспечьте свободный доступ к розетке. Монтаж электрических проводов должен быть выполнен в соответствии с Правилами Устройства Электроустановок (ПУЭ).

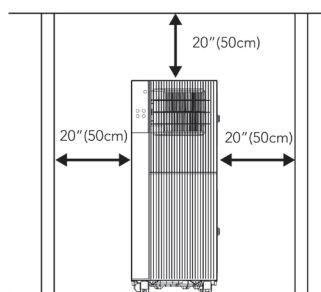


Рис. 5.

### Рекомендации по установке

Подсоедините воздухоотвод к задней стенке устройства. Вытяните шланг на необходимую длину и проведите нагнетательный патрубок к окну для отвода воздуха.

- Установите шланг для выброса теплого воздуха в корпусе на задней стенке устройства.
- Поместите кондиционер у окна или двери.
- Настройте длину шланга таким образом, чтобы он доставал до окна.
- Закрепите конец шланга в отверстии в окне.
- Убедитесь, что шлангу для отработанного воздуха ничего не мешает.

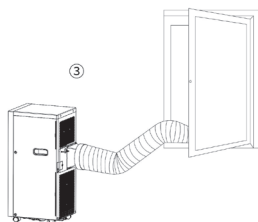


Рис. 6.

- Приоткройте окно или остекленную дверь и закрепите шланг выброса теплого воздуха.



Шланг для выброса теплого воздуха удлинять нельзя. Это может привести к поломке кондиционера.



Не допускайте образования на шланге изгибов, препятствующих выходу горячего воздуха, как показано на рисунке ниже. Это может привести к перегреву и автоматическому отключению кондиционера.

### Техническое обслуживание



Перед началом любых работ необходимо вынуть вилку из розетки сети электропитания.

При чистке кондиционера не пользуйтесь бензином, растворителями и другими химически активными веществами.

Во избежание поражения электрическим током не лейте воду на кондиционер из крана или шланга (см. рисунок далее).

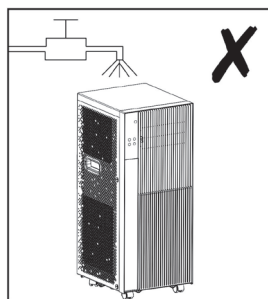


Рис. 7.

Не эксплуатируйте кондиционер при поврежденном кабеле электропитания. По вопросу замены поврежденного кабеля обращайтесь в сервисный центр.

### Защита от переполнения поддона для сбора конденсата.



В данной серии кондиционеров присутствует функция автоматического испарения конденсата.

Поддон для сбора конденсата может заполниться только в том случае, если кондиционер установлен в сильно увлажненном помещении или в районах с повышенной влажностью.

Если происходит заполнение поддона для сбора конденсата, то загорается индикатор «Дренажный поддон заполнен», прибор издает звуковой сигнал и отключается.

- Выключите кондиционер и отсоедините его от сети электропитания.
- Переместите кондиционер в такое место, где можно слить воду непосредственно на пол (в ванную или туалетную комнату и т. п.) или подставьте какую-либо емкость под нижний вывод дренажного отверстия с задней части прибора.
- Осторожно снимите резиновую заглушку с отверстия поддона для слива конденсата.
- Слейте воду из поддона и затем установите на место резиновую заглушку.
- Кондиционер продолжит нормальную работу.



Рис. 8.

При необходимости можно организовать непрерывный отвод конденсата из кондиционера в режиме Осушение.

- Выключите кондиционер и отсоедините его от сети электропитания.
- Осторожно снимите резиновую заглушку с дренажного отверстия на задней крышке прибор в центре.
- Подсоедините шланг для слива конденсата к дренажному отверстию.
- Свободный конец шланга поместите над канализационным отверстием или опустите в специально подготовленную емкость.

### Чистка поверхности кондиционера

Для чистки корпуса кондиционера используйте мягкую влажную ткань, смоченную в чистой воде. Удалите остатки влаги сухой салфеткой.

### Чистка фильтров

Если воздушные фильтры засоряются, эффективность работы прибора снижается, также может увеличиться расход электроэнергии. Поэтому чистку фильтров при регулярном использовании кондиционера нужно проводить не реже 1 раза в 2 недели.

- Аккуратно снимите крышки с верхнего и нижнего воздушных фильтров прибора и выньте фильтры.
- Промойте фильтры под проточной водой, хорошо высушите и вставьте на место.

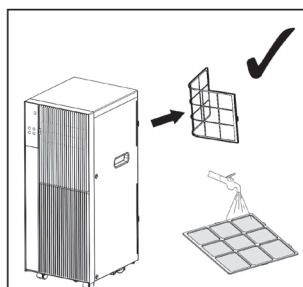


Рис. 9.

### Комплектация

1. Пульт ДУ – 1 шт.
2. Комплект аксессуаров – 1 шт.
3. Инструкция по эксплуатации (руководство пользователя) – 1 шт.
4. Гарантийный талон (в инструкции) – 1 шт.

## Технические характеристики

Модель	Electrolux EACM-07 AZ/N6	Electrolux EACM-09 AZ/N6
Электропитание, В~Гц	220-240~50	220-240~50
Холодопроизводительность, Btu	7000	9000
Холодопроизводительность, Вт	2000	2600
Номинальный ток (охлаждение), А	3,5	4,5
Хладагент, вес, г	R290	R290
Класс энергоэффективности (охлаждение)	A	A
Потребляемая мощность (охлаждение), Вт	769	945
Уровень шума, ДБа	49	50
Класс электрозащиты	I	I
Расход воздуха, м³/ч	280	340
Рекомендуемая площадь помещения, м²	18	24
Размеры прибора (Ш×Г×В), мм	285×335×698	285×335×698
Размеры упаковки (Ш×Г×В), мм	340×390×885	340×390×885
Вес нетто/брутто, кг	19/22	19,5/23

Модель	Electrolux EACM-12 AZ/N6	Electrolux EACM-14 AZ/N6
Электропитание, В~Гц	220-240~50	220-240~50
Холодопроизводительность, Btu	12000	14000
Холодопроизводительность, Вт	3500	3800
Номинальный ток (охлаждение), А	5,6	6,5
Хладагент, вес, г	R290	R290
Класс энергоэффективности (охлаждение)	A	A
Потребляемая мощность (охлаждение), Вт	1180	1461
Уровень шума, ДБа	52	52
Класс электрозащиты	I	I
Расход воздуха, м³/ч	320	320
Рекомендуемая площадь помещения, м²	30	35
Размеры прибора (Ш×Г×В), мм	285×335×698	285×335×698
Размеры упаковки (Ш×Г×В), мм	340×390×885	340×390×885
Вес нетто/брутто, кг	21/24	22,5/25

## Неисправности и способы их устранения

Неисправность	Причина	Способ устранения
1. Прибор не включается	<ul style="list-style-type: none"> <li>• Нет напряжения в сети.</li> <li>• Прибор не включен в сеть.</li> <li>• Прибор отключился в результате срабатывания защитной функции.</li> </ul>	<ul style="list-style-type: none"> <li>• Подождите.</li> <li>• Подключите прибор к сети.</li> <li>• Подождите 30 минут, если прибор не включится по истечении указанного времени, обратитесь в сервисный центр.</li> </ul>
2. Прибор отключается через небольшие интервалы времени	<ul style="list-style-type: none"> <li>• Слишком изогнут воздухоотвод для горячего воздуха.</li> <li>• Затруднен выход горячего воздуха через воздухоотвод.</li> <li>• Вывод воздуха осуществлен через штатную вентиляцию дома.</li> </ul>	<ul style="list-style-type: none"> <li>• Расправьте воздухоотвод, устранив заломы, старайтесь использовать воздухоотвод минимальной длины правильно, сохраняя его как можно короче.</li> <li>• Уберите предметы и препятствия, мешающие выводу горячего воздуха.</li> <li>• Отвод воздуха через штатную вентиляцию не возможен, необходимо организовать отвод воздуха через штатный воздухоотвод не увеличивая его длину.</li> </ul>
3. Прибор плохо охлаждает воздух	<ul style="list-style-type: none"> <li>• В охлаждаемом помещении открыты, окна двери.</li> <li>• В помещении есть дополнительные источники тепла: духовка, фен и т.д.</li> <li>• Воздухоотвод для горячего воздуха отсоединен от прибора.</li> <li>• Технические характеристики прибора не соответствуют требуемым для охлаждения данного помещения.</li> </ul>	<ul style="list-style-type: none"> <li>• Закройте двери, окна, шторы.</li> <li>• Отключите источники тепла.</li> <li>• Вставьте воздухоотвод для горячего воздуха в корпус задней части прибора.</li> </ul>
4. Неприятный запах во время работы прибора	Загрязнение воздушного фильтра	Необходима очистка фильтра, подробное описание выше.

Если после всех попыток устранения неполадок проблема не решена, обратитесь в авторизованный сервисный центр в вашем регионе, либо к торговому представителю.

Код ошибки на дисплее	Описание	Действие
E0	Ошибка по датчику температуры воздуха (обрыв или короткое замыкание датчика)	Отключите прибор от сети и подождите 10 минут, после чего включите - если ошибка возникает вновь - необходимо обратиться в авторизованный сервисный центр
E1/E3	Ошибка по датчику температуры трубы теплообменника (обрыв или короткое замыкание датчика)	Отключите прибор от сети и подождите 10 минут, после чего включите - если ошибка возникает вновь - необходимо обратиться в авторизованный сервисный центр
E2	Емкость для конденсата заполнена	Слейте воду из поддона.