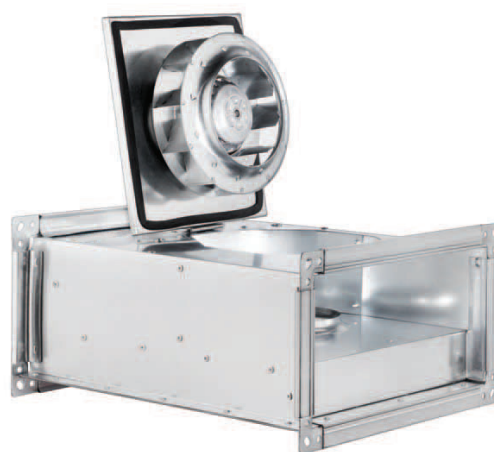
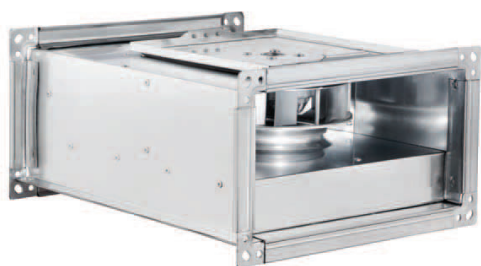


ПРЯМОУГОЛЬНЫЙ КАНАЛЬНЫЙ ВЕНТИЛЯТОР С АС-ДВИГАТЕЛЕМ

С НАЗАД ЗАГНУТЫМИ ЛОПАТКАМИ

РУКОВОДСТВО ПОЛЬЗОВАТЕЛЯ



TRS 30-15
TRS 40-20A
TRS 40-20B
TRS 50-25

TRS 60-30
TRS 60-35A
TRS 60-35B
TRS 70-40A
TRS 70-40B

TRS 80-50
TRS 80-50M
TRS 100-50
TRS 100-50M

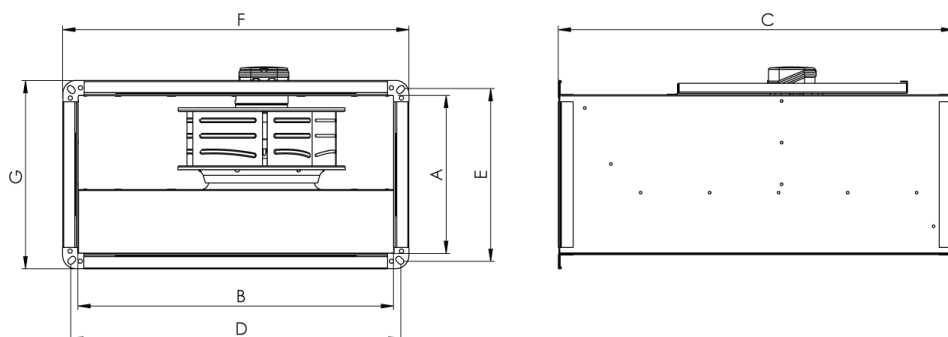
ИЗДЕЛИЕ	
ТИП	ВЕНТИЛЯТОР КАНАЛЬНЫЙ
МАРКА	Sysimple
МОДЕЛЬ	TRS
МАРКИРОВКА И СЕРИЙНЫЙ НОМЕР	
ДАТА И МЕСТО ПОСТАВКИ	
МАКС. ПЕРИОД РЕМОНТА	
ГАРАНТИЙНЫЙ ПЕРИОД	2 ГОДА
ПРОДАВЕЦ	
НАИМЕНОВАНИЕ	
АДРЕС	
ТЕЛ./ФАКС	
ДАТА И НОМЕР СЧЕТА	
ДАТА/ПОДПИСЬ/ПЕЧАТЬ	
ЗАКАЗЧИК	
ФИО	
АДРЕС	
ТЕЛЕФОН	

Предупреждения о соблюдении техники безопасности

- В состав данных вентиляторов входят вращающиеся детали и электрические соединения. Поэтому при их сборке, обслуживании и эксплуатации принимайте во внимание предупреждения по технике безопасности.
- Электрические соединения и сборку должны выполнять уполномоченные лица.
- Опасайтесь повреждения электрических соединений вентилятора при сверлении или подготовке проема в потолке или стене для последующего монтажа.
- Изделие должно быть оснащено собственным воздуховодом.
- Во время транспортировки, эксплуатации и обслуживания защищайте руки перчатками от порезов.
- Не прикасайтесь к вентилятору во время его работы!
- Надлежащая очистка должна производиться через определенные промежутки времени; в противном случае изделие может быть повреждено.
- Не используйте вентилятор при температуре окружающей среды выше 60°C.
- Чтобы тепловой выключатель случайно не сработал и не запустил оборудование, запрещается запитывать устройство от внешнего выключателя, например, таймера, или подключать к цепи, постоянное отключение и размыкание которой выполняется от сети.
- Если кабель питания был поврежден, он должен быть заменен производителем или его сервисным центром, или персоналом с соответствующей квалификацией во избежание опасной ситуации.
- Оборудование не может использоваться детьми, а также людьми с ограниченными физическими, сенсорными или умственными способностями, или отсутствием опыта и знаний.
- Дети не должны играть с оборудованием.
- Очистка и пользовательское обслуживание не должны выполняться детьми.

Технические характеристики

IP 44 CL B / F



Тип	A	B	C	D	E	F	G
TRS 30-15	150	300	400	320	170	350	200
TRS 40-20A	200	400	500	420	220	450	250
TRS 40-20B	200	400	500	420	220	450	250
TRS 50-25	250	500	565	520	270	550	300
TRS 60-30	300	600	750	620	320	660	360
TRS 60-35A	350	600	750	620	370	660	410
TRS 60-35B	350	600	750	620	370	660	410
TRS 70-40A	400	700	800	720	420	770	470
TRS 70-40B	400	700	800	720	420	770	470
TRS 80-50	500	800	920	820	520	870	570
TRS 100-50	500	1000	1050	1030	530	1070	570

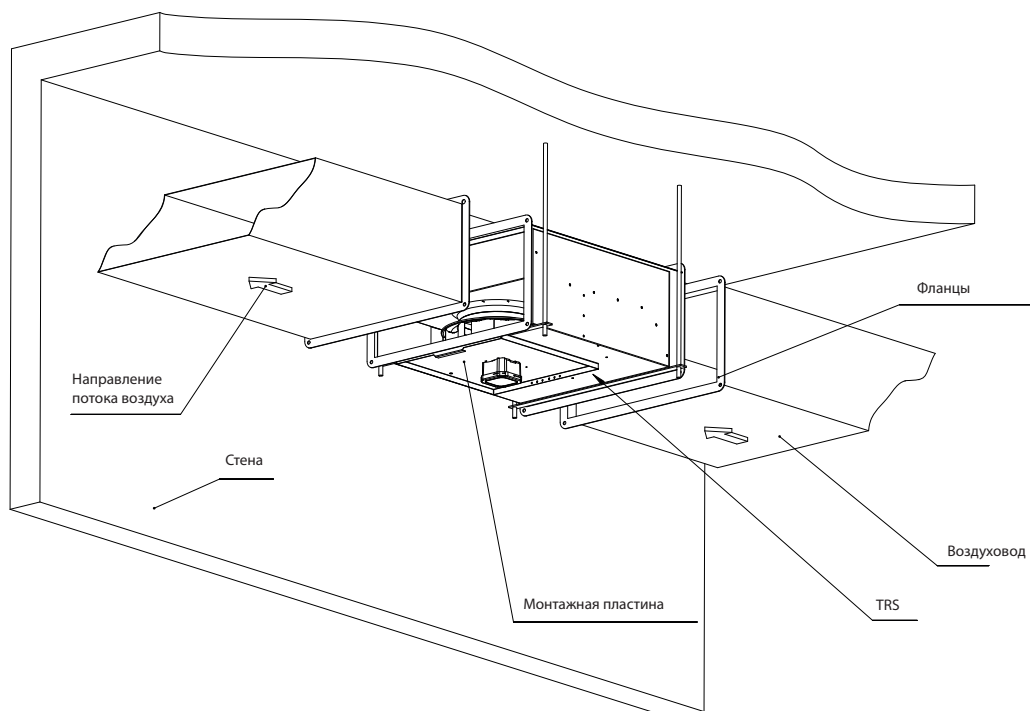
Размеры, мм

Тип	Напря- жение	Часто- та	Мощ- ность вх.	Ток	Кон- ден- сатор	Скорость	Произво- дит- ельность	Уро- вень шума*	Класс изоля- ции	Класс защи- ты	Вес
	В	Гц	Вт	(А)	МкФ	обр/мин	м3/час	дБ		IP	кг
TRS 30-15	230	50/60	75/95	0,37/0,47	2,5	2450	450	43	B	44	7
TRS 40-20A	230	50/60	100/135	0,49/0,68	4	2650/2870	950/1030	48	B	44	10,5
TRS 40-20B	230	50/60	130/180	0,64/0,9	5	2650	1150	54	B	44	11
TRS 50-25	230	50/60	180/240	0,82/1,17	6	2600/2750	1610/1700	58	B	44	15
TRS 60-30	230	50/60	160	0,9	6	1440/1730	1850/2220	50	F	44	29
TRS 60-35A	230	50/60	140/160	0,86/0,82	6	1440/1725	2500/3000	53	F	44	31
TRS 60-35B	230	50/60	200/270	1/1,4	8	1400/1680	3300/3900	58	F	44	32
TRS 70-40A	230	50/60	310/440	1,55/2,2	10	1350/1550	4000/4600	56	F	44	44
TRS 70-40B	230	50/60	500/775	2,5/3,7	10	1350/1450	5400/5800	58	F	44	46
TRS 80-50M	230	50/60	880/1160	3,83/5,11	16	1250/1150	7000/6440	64	F	44	72
TRS 100-50M	230	50	1550	7,3	25	1250	9600	66	F	44	84
TRS 80-50	380 Δ/λ	50	960/530	2/1,1	-	1335/1050	7550/5950	64	F	44	66
TRS 100-50	380 Δ/λ	50	1400/900	2,7/1,7	-	1250/950	9600/7300	66	F	44	84

Уровень шума был измерен на расстоянии 3 м в условиях помещения

Значения, указанные в маркировке продукции или документах, поставляемых вместе с ней, получены в лабораторных условиях согласно соответствующим стандартам. Эти значения могут меняться в зависимости от области применения продукции и условий окружающей среды.

Сборка



- Приспособление для монтажных отверстий и расстояние от устья до приспособления в соответствии с конструкцией фланца изделия.
- Поместите оборудование с изоляционным материалом между двумя другими изделиями.
- Соедините области подключения к каналу вентилятора как показано на рис. выше.

- Подключите кабель питания. Убедитесь, что выбрана правильная схема электрических подключений. Устройство монтируют с помощью всеполюсного выключателя, подключают разветвитель.
- Убедитесь, что направление движения воздуха выбрано правильно.
- Убедитесь в отсутствии вибрации.

Подключение

- TRS 30-15, TRS 40-20A, TRS 40-20B, TRS 50-25, TRS 60-30, TRS 60-35A, TRS 60-35B - Схема 1.1
- TRS 70-40A, TRS 70-40B - Схема 1.2
- TRS 80-50, TRS 100-50 - Схема 1.3

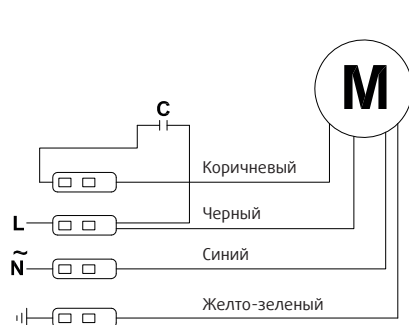


Схема 1.1

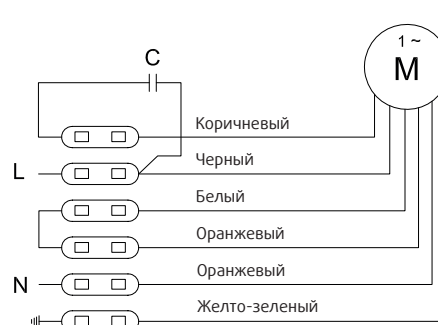


Схема 1.2

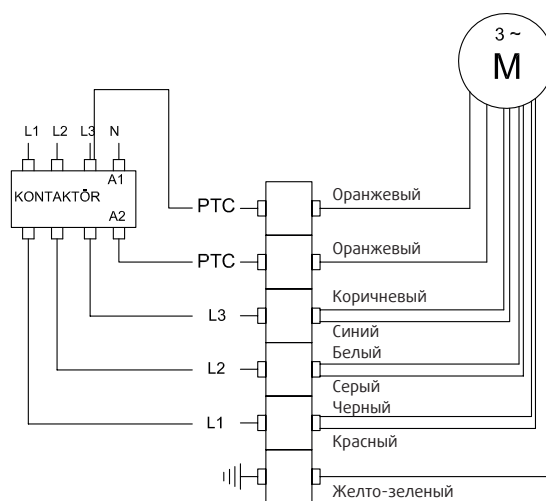


Схема 1.3

- Сборку изделий должен выполнять только уполномоченный персонал.
- Рекомендуется надевать перчатки для защиты от острых краев оборудования.
- Если вход и выход остаются открытыми, их необходимо закрыть решеткой от посторонних предметов.
- Перед подключением электрических кабелей предварительно отключите электропитание.
- При сборке устройств убедитесь в надлежащем выполнении всех соединений и достаточной прочности монтажных элементов с учетом веса оборудования.
- Даже при выключенном оборудовании при подключении устройств убедитесь, что основной источник электропитания отключен.
- Перед сборкой проверьте соответствие информации об электрических соединениях изделия (напряжение, мощность, частота и пр.) участку, на котором выполняется сборка.
- Точно подключите кабельный ввод клеммной коробки. Закройте крышку надлежащим образом, исключая протечку воды.
- На траектории воздушного потока не должно быть никаких препятствий.
- В целях безопасности обязательно подключите клемму заземления устройства к контуру заземления здания.

- При размыкании цепи тепловым выключателем в случае каких-либо проблем (при неработающем оборудовании) выполните сброс системы.
- Убедитесь, что термореле двигателя и реле перегрузки подключены надлежащим образом.
- Соединение кабелей оборудования должно соответствовать электрической схеме.

Применение

Канальные вентиляторы серии TRS с высоким расходом воздуха и высоким давлением применяются в системах воздуховодов. Они могут быть установлены непосредственно в воздуховодах в любом необходимом положении. Прямоугольные канальные вентиляторы благодаря своим преимуществам получили широкое распространение в системах вентиляции. Данные вентиляторы используются в системах воздуховодов с ограниченным пространством внутри помещений, с вентиляцией среднего и большого объема. Компактная конструкция без необходимости использования больших переходников подключается непосредственно к воздуховоду. Данное оборудование можно использовать в промышленности или строительстве, на фабрике, кухне, в санузлах, бассейнах, спортивных залах, складах, больницах, офисах, лабораториях, в торговых центрах, ресторанах, театрах, квартирах, а также в системах охлаждения оборудования, рабочих зонах и системах местных отсосов.

До начала применения пользователи канальных вентиляторов обязаны внимательно прочитать руководство по техническому обслуживанию.

Ожидаемый срок службы изделий составляет **10 лет**.

При использовании оборудования в первый раз выполните следующее:

- Перед подключением электрических кабелей предварительно отключите электропитание. Убедитесь, что электрические соединения изделия установлены надлежащим образом и безопасно.
- Убедитесь, что оборудование, обеспечивающее безопасность, подключено правильно.
- Надлежащим образом установите заземление.
- Убедитесь, что кабель и электрическая соединительная коробка закрыты, исключите протечку воды.
- Направление выхода воздуха должно соответствовать указанному на табличке, размещенной на корпусе. На траектории воздушного потока не должно быть никаких препятствий.
- Лопасты должны вращаться в соответствующем направлении.
- При работе оборудования не должно быть вибрации, внутреннего трения или ударов от вращения вентилятора или вентилятора, работающего на всасывание.
- Параметры электропитания, тока и частоты должны соответствовать указанному на заводской табличке оборудования.
- При срабатывании любого предупреждающего сигнального устройства немедленно отключите электрическое соединение от основного источника электропитания. Перед запуском оборудования еще раз тщательно проверьте всю установку.
- При возникновении любых проблем обратитесь к уполномоченным лицам.

В случае любого отказа при постоянной работе оборудования определите тип отказа. Для устранения отказа обратитесь в техническую службу. Не пытайтесь решить проблему самостоятельно.

Отказы и способы устранения

Нештатная ситуация	Возможная причина	Способ устранения
Слишком сильный звук (шум)	Разбалансировка ротора	Заменить ротор
Устройство не работает	Поврежден электродвигатель	Заменить электродвигатель
	Конденсатор не работает	Заменить конденсатор
	Неисправное соединение регулировки скорости	Проверить установку (сборку)
Медленная скорость вращения оборудования	Неправильное подключение	Проверить электрическое соединение

Очистка, техническое обслуживание и транспортировка

Выполнить следующее для защиты оборудования от повреждений во время транспортировки:

- Оборудование упаковано в соответствии со стандартными условиями транспортировки. Во избежание повреждений перевозку в любом случае необходимо осуществлять в оригинальной упаковке.
- До доставки на место сборки храните оборудование в собственной упаковке в защищенной от вибрации и пыли среде вне воздействия абразивных или химических материалов. Запрещается принимать товары не в оригинальной упаковке или вскрытыми перед доставкой потребителю.
- Товары необходимо разместить в транспортном средстве таким образом, чтобы они оставались неподвижными в случае переворота или падения.
- При перемещении тяжелых позиций используйте соответствующие подъемники для защиты оборудования или людей, осуществляющих перемещение.
- Примите все необходимые меры против повреждений, возникающих при внезапном и неосторожном подъеме и опускании.

Переносите изделия осторожно и поочередно. Не следует бросать или неосторожно переносить изделия, перекладывая их из рук в руки.

После извлечения оборудования из упаковки:

- Выполните проверку поставленного изделия.
- Убедитесь, что изделие не повреждено при транспортировке. Если деталь отсутствует или повреждена, незамедлительно уведомьте перевозчика или нашу компанию устно или письменно.
- Не удерживайте изделие за соединительную коробку или электрические кабели. Не допускайте применений, которые приведут к повреждению лопастей или защитного каркаса во время транспортировки.

Периодическая очистка и техническое обслуживание изделия:

- Перед очисткой или техническим обслуживанием, даже если изделие выключено, убедитесь, что электрическое соединение отключено от основного источника электропитания.
- Проводите регулярный контроль всего электрооборудования: соединения необходимо проверить, а поврежденные или изношенные кабели и оборудование следует заменить.
- Проводите периодическое техническое обслуживание минимум раз в полгода или чаще, в зависимости от периодичности его применения. Техническое обслуживание и чистку изделий должен выполнять квалифицированный персонал.
- Регулярно проводите проверку изделия. Во избежание загрязнения или скопления грязи на лопасти, двигателе или решетке выполняйте техническое обслуживание в соответствии с условиями эксплуатации изделия. В противном случае может существенно сократиться ожидаемый срок службы изделия или произойти серьезное повреждение.
- При очистке изделия следите за балансировкой лопасти и турбины.
- Проверьте болты, которые могут быть ослаблены при техническом обслуживании.
- Любые не соответствующие требованиям детали немедленно замените.

Запрещается использовать легковоспламеняющиеся и горючие чистящие средства для очистки изделия; очистку выполнять с использованием влажной ткани. Ни в коем случае нельзя подвергать изделие воздействию воды или воды под давлением.