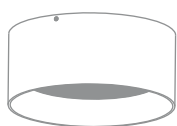


КОМПЛЕКТАЦИЯ

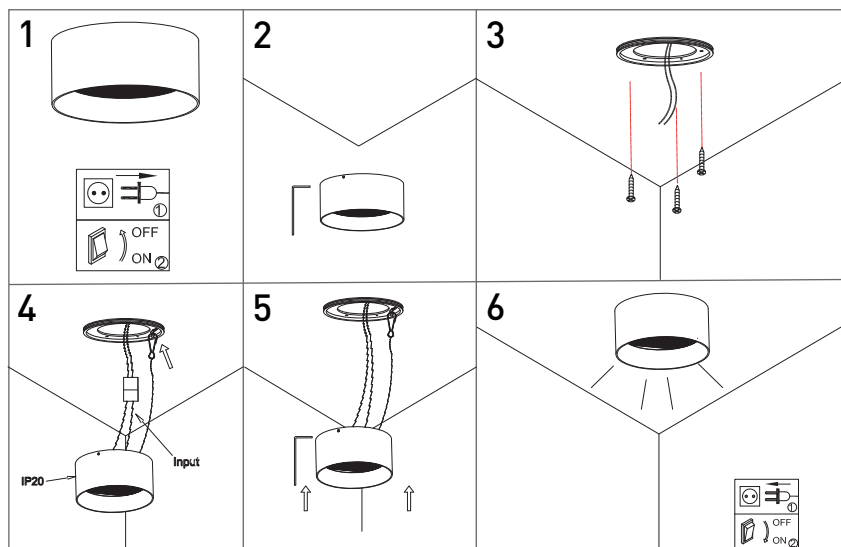


Арт.	Наименование	Мощность	Цвет	Цветовая температура	Размеры
007128	BQ-SF12-BL-WW	12Вт	Черный	3000K	D119*H64
007129	BQ-SF12-WH-WW	12Вт	Белый	3000K	D119*H64
007130	BQ-SF12-BL-NW	12Вт	Черный	4000K	D119*H64
007131	BQ-SF12-WH-NW	12Вт	Белый	4000K	D119*H64
007132	BQ-SF20-BL-WW	20Вт	Черный	3000K	D143.5*H64
007133	BQ-SF20-WH-WW	20Вт	Белый	3000K	D143.5*H64
007134	BQ-SF20-BL-NW	20Вт	Черный	4000K	D143.5*H64
007135	BQ-SF20-WH-NW	20Вт	Белый	4000K	D143.5*H64

ТЕХНИЧЕСКИЕ ХАРАКТЕРИСТИКИ

- Рабочее напряжение: 220-240В
- Индекс цветопередачи: Ra 90
- Угол рассеивания: 80°
- Материал: Алюминий
- Степень защиты: IP44
- Рабочая температура: -10..+50°C
- Влажность: 0..90%
- Срок службы: 17000

РУКОВОДСТВО ПО МОНТАЖУ



1. Отключите сетевое напряжение.
2. Снимите монтажную пластину, открутив шестигранные винты по бокам светильника.
3. Разметьте и просверлите отверстия в потолке, закрепите монтажную пластину шурупами.
4. Подключите провода питания и закрепите на монтажной пластине страховочный трос.
5. Установите светильник на монтажную пластину и зафиксируйте шестигранными винтами.
6. Включите сетевое напряжение.

1 ОБЩИЕ СВЕДЕНИЯ

- а. Светильник светодиодный ВQ предназначен для основного и местного освещения бытовых и коммерческих помещений и рассчитан для работы от бытовой сети переменного напряжения 220В.
- б. Светильник состоит из металлического корпуса с рассеивателем, снабжен светодиодной матрицей и драйвером постоянного тока.

2 ТРЕБОВАНИЯ ПО БЕЗОПАСНОСТИ

- а. Конструкция изделия удовлетворяет требованиям электро- и пожарной безопасности по ГОСТ 12.2.007.0-75.
- б. Монтаж и подключение изделия должны производиться квалифицированным специалистом со строгим соблюдением техники безопасности.
- в. Монтаж и подключение изделия производить только при отключенном питании.
- г. Перед включением питания убедитесь в правильности всех подключений, надежности фиксации проводов в клеммниках, отсутствии угрозы короткого замыкания.
- д. Убедитесь, что изделие установлено правильно и в соответствии с требованиями пожарной безопасности.
- е. В случае неисправности изделия немедленно отключите питание и обратитесь по месту приобретения изделия.
- ж. Не пытайтесь самостоятельно ремонтировать изделие.

3 ТРЕБОВАНИЯ ПО МОНТАЖУ И ЭКСПЛУАТАЦИИ

- а. Не превышайте рабочее напряжение изделия.
- б. В сетях с частыми или сильными перепадами напряжения подключайте изделие только через стабилизатор напряжения.
- в. Не допускайте попадания влаги или образования конденсата на компонентах изделия.
- г. Не допускайте механических повреждений корпуса, изоляции проводов и других частей изделия.
- д. Категорически запрещается эксплуатация изделия, имеющего следы влаги или механических повреждений.
- е. Не устанавливайте изделие вблизи нагревательных приборов, нагретых предметов или поверхностей с температурой выше 40 градусов.
- ж. Не накрывайте изделие, обеспечьте свободную естественную вентиляцию задней поверхности корпуса.

4 ТРЕБОВАНИЯ ПО ОБСЛУЖИВАНИЮ

- а. Установленное изделие не требует специального обслуживания.
- б. Протирать изделие от пыли допускается сухой мягкой салфеткой.

5 ПРАВИЛА ХРАНЕНИЯ, ТРАНСПОРТИРОВКИ И УТИЛИЗАЦИИ

- а. Упакованные изделия следует хранить под навесами или в помещениях при температуре -10...+50°C и относительной влажности 0..90% без образования конденсата. Высота штабелирования не должна превышать 1м.
- б. Изделия в упакованном виде могут транспортироваться закрытым видом транспорта либо в контейнерах.
- в. Изделия с истекшим сроком службы относятся к IV классу опасности (малоопасные отходы) и должны утилизироваться в соответствии с требованиями 89-ФЗ «об отходах производства и потребления».