

## ПАСПОРТ

Пускатели магнитные в корпусе  
со степенью защиты IP65  
с индикацией EKF PROxima

## 1. НАЗНАЧЕНИЕ

Пускатели магнитные КМЭ являются комплектным устройством, состоящим из малогабаритного контактора КМЭ, теплового реле РТЭ, оболочки с сальниками, кнопок управления и индикации на передней панели корпуса. Пускатели предназначены для дистанционного пуска непосредственным подключением к сети и остановки трехфазных асинхронных электродвигателей с коротко-замкнутым ротором на напряжение переменного тока до 400 В, а также для защиты электродвигателей от перегрузок недопустимой продолжительности и сверхтоков, возникающих при обрыве одной из фаз. Для контакторов КМЭ 0910 - КМЭ 3210 используется пластиковый корпус, для контакторов КМЭ 4011 - КМЭ 9511 - металлическая оболочка. Степень защиты оболочек пускателей IP65.

Индикация на передней панели пускателя позволяет определить в каком состоянии находится пускатель-включенном или выключенном.

Пускатели КМЭ соответствуют ГОСТ IEC 60947-4-1-2021.

## 2. ТЕХНИЧЕСКИЕ ХАРАКТЕРИСТИКИ

Основные технические характеристики приведены в таблице 1

Параметры		КМ3 0910	КМ3 1210	КМ3 1810	КМ3 2510	КМ3 3210	КМ3 4011	КМ3 5011	КМ3 6511	КМ3 8011	КМ3 9511
Номинальное напряжение, В		~ 400									
Частота fn, Гц		50									
Номинальный рабочий ток, А	(AC-1)	25	27	32	43	55	60	100	115	133	145
	(AC-3)	9	12	18	25	32	40	50	65	80	95
Номинальная мощность (AC-3), кВт		4	5,5	7,5	11	15	18,5	22	30	37	45
Механическая износостой- кость, млн. циклов		2	2	2	2	2	2	1,5	1,5	1,5	1,5
Электрическая износостой- кость (AC-3), млн. циклов		1,7	1,7	1,4	1,4	1,6	1,5	1,4	1,4	1,2	0,9
Максимальная частота включения без нагрузки/ с нагрузкой, в час		1200/1200									
Номинальное напряжение катушки управления Uc, В		230/400									
Исполнение вспомога- тельных контактов		1NO					1NO+1NC				
Тип теплового реле		РТЗ- 1314	РТЗ- 1316	РТЗ- 1321	РТЗ- 1322	РТЗ- 2353	РТЗ- 2355	РТЗ- 2357	РТЗ- 2359	РТЗ- 3363	РТЗ- 3365
Масса, кг		0,85	0,85	0,90	1,25	1,30	3,83	3,83	4,00	4,17	4,33
Степень защиты		IP 65									
Вид климатического испол- нения по ГОСТ 15150		УХЛ 4									

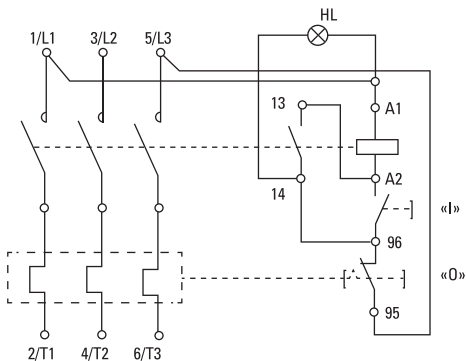


Рис.1 Схема подключения пускателя 9-32 А 400 В

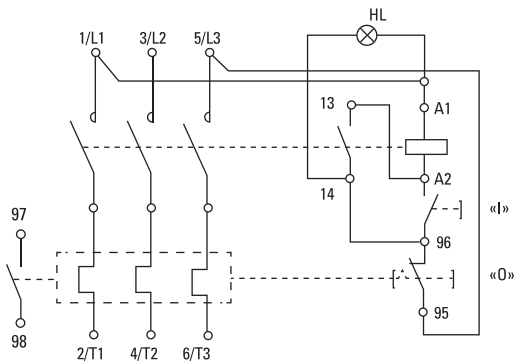


Рис.2 Схема подключения пускателя 40-95 А 400 В



### 3. ГАБАРИТНЫЕ РАЗМЕРЫ

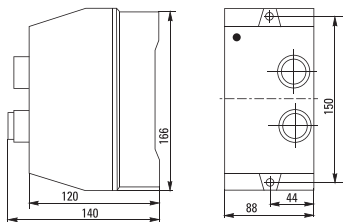


Рис. 3 Габаритные размеры для КМЭ 9-18А

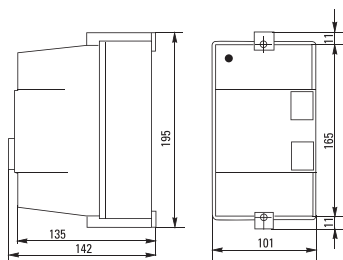


Рис. 4 Габаритные размеры для КМЭ 25-32А

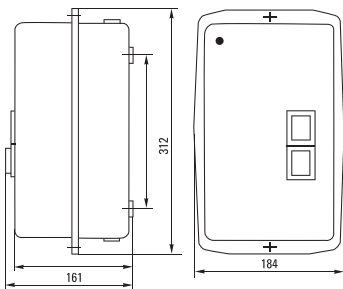


Рис. 5 Габаритные размеры для КМЭ 40-95А

#### **4. ОСОБЕННОСТИ ЭКСПЛУАТАЦИИ И МОНТАЖА**

Положение в пространстве – на вертикальной плоскости вертикальное с отклонением  $\pm 30^\circ$ .

Монтаж и подключение пускателей должны осуществляться квалифицированным электротехническим персоналом. Прибор предназначен для коммутации алюминиевым и медным проводом. При этом не допускается одновременное присоединение к одному зажиму медных и алюминиевых проводников.

Допускается эксплуатация при температуре окружающей среды от  $-30^\circ\text{C}$  до  $+60^\circ\text{C}$ .

Окружающая среда не взрывоопасная, не агрессивная к материалам аппарата.

#### **5. КОМПЛЕКТНОСТЬ**

1. Пускатель;
2. Паспорт.

#### **6. ТРЕБОВАНИЯ БЕЗОПАСНОСТИ**

Ремонт и обслуживание пускателей должны осуществляться квалифицированным персоналом.

**ВНИМАНИЕ!** Все работы по монтажу, подключению и настройке необходимо проводить при отключенном питании!

Пускатели, имеющие внешние механические повреждения, эксплуатировать запрещено.

#### **7. ОБСЛУЖИВАНИЕ**

7.1 При техническом обслуживании пускателей необходимо соблюдать «Правила техники безопасности и технической эксплуатации электроустановок потребителей».

7.2 В обычных условиях эксплуатации достаточно 1 раз в 6 месяцев проводить внешний осмотр пускателей.

#### **8. ТРАНСПОРТИРОВАНИЕ И ХРАНЕНИЕ**

8.1 Транспортирование пускателей может осуществляться любым видом закрытого транспорта, обеспечивающим предохранение упакованных изделий от механических воздействий и воздействий атмосферных осадков.

8.2 Хранение пускателей должно осуществляться в упаковке производителя в закрытых помещениях при температуре окружающего воздуха от  $-40^\circ\text{C}$  до  $+70^\circ\text{C}$  и относительной влажности не более 98% при  $+25^\circ\text{C}$ .

8.3 Утилизируются с обычными бытовыми отходами.

#### **9. ГАРАНТИЯ ИЗГОТОВИТЕЛЯ**

9.1 Изготовитель гарантирует соответствие пускателей требованиям ГОСТ IEC 60947-4-1-2021 при соблюдении потребителем условий эксплуатации, транспортирования и хранения.

9.2 Гарантийный срок эксплуатации: 7 лет с даты продажи.

9.3 Срок службы: 10 лет.

9.4 Гарантийный срок хранения: 7 лет.