

ПАСПОРТ

oasis^{pro}

**СТАЛЬНОЙ
ПАНЕЛЬНЫЙ РАДИАТОР
ЦЕНТРАЛЬНОГО ОТОПЛЕНИЯ 33 ТИП**

ТЕХНИЧЕСКИЕ ХАРАКТЕРИСТИКИ:

Максимальное рабочее давление	10 атм
Цвет	белый (RAL 9016)
Максимальная температура теплоносителя	120 °С
Показатель рН теплоносителя	8,3-9,5

КОМПЛЕКТ ПОСТАВКИ:

Радиатор в упаковке	1 шт.
Паспорт с гарантийным талоном	1 шт.
Кронштейн крепежный	2 шт.*
Заглушка	1 шт. (2 шт.***)
Клапан воздуховыпускной (кран Маевского)	1 шт.
Дюбель с шурупом	4 шт.**
Пластиковая клипса	4 шт.**
Термостатический клапан	1 шт.***

*при длине радиатора 400-1600 мм и 3 шт. при длине радиатора 1700-3000 мм

**при длине радиатора 400-1600 мм и 6 шт. при длине радиатора 1700-3000 мм

***Поставляется вместе с радиаторами серии PN.

ГАРАНТИЯ
НА РАДИАТОР **10** ЛЕТ

СТАЛЬНОЙ ПАНЕЛЬНЫЙ РАДИАТОР ЦЕНТРАЛЬНОГО ОТОПЛЕНИЯ

1. НАЗНАЧЕНИЕ

Стальной панельный радиатор - современный отопительный прибор, отвечающий европейским и российским стандартам. Радиатор предназначен для использования в закрытых отопительных системах: жилых, общественных и промышленных зданий, индивидуальных домов, коттеджей, садовых домиков, гаражей и т.д..

2. ТЕХНИЧЕСКИЕ ХАРАКТЕРИСТИКИ РАДИАТОРА

2.1. Технические показатели:

Модель	Тип	Высота, мм	Длина, мм	Глубина, мм	Межосевое расстояние, мм	Тип подключения	Диаметр входного отверстия, дюйм	Объем тепло- носителя, л	Номи- нальный тепловой поток, кВт	Вес нетто, кг
PB-33-3-04	33	300	400	157	249	боковое	G1/2"	2,04	0,873	11,35
PN-33-3-04	33	300	400	157	249	нижнее	G1/2"	2,04	0,873	11,59
PB-33-3-05	33	300	500	157	249	боковое	G1/2"	2,6	1,091	13,75
PN-33-3-05	33	300	500	157	249	нижнее	G1/2"	2,6	1,091	14,00
PB-33-3-06	33	300	600	157	249	боковое	G1/2"	3,1	1,309	16,15
PN-33-3-06	33	300	600	157	249	нижнее	G1/2"	3,1	1,309	16,40
PB-33-3-07	33	300	700	157	249	боковое	G1/2"	3,6	1,527	18,56
PN-33-3-07	33	300	700	157	249	нижнее	G1/2"	3,6	1,527	18,80
PB-33-3-08	33	300	800	157	249	боковое	G1/2"	4,1	1,745	20,96
PN-33-3-08	33	300	800	157	249	нижнее	G1/2"	4,1	1,745	21,21
PB-33-3-09	33	300	900	157	249	боковое	G1/2"	4,6	1,963	23,36
PN-33-3-09	33	300	900	157	249	нижнее	G1/2"	4,6	1,963	23,61
PB-33-3-10	33	300	1000	157	249	боковое	G1/2"	5,1	2,182	25,89
PN-33-3-10	33	300	1000	157	249	нижнее	G1/2"	5,1	2,182	26,13
PB-33-3-11	33	300	1100	157	249	боковое	G1/2"	5,6	2,400	28,29
PN-33-3-11	33	300	1100	157	249	нижнее	G1/2"	5,6	2,400	28,54
PB-33-3-12	33	300	1200	157	249	боковое	G1/2"	6,1	2,618	30,7
PN-33-3-12	33	300	1200	157	249	нижнее	G1/2"	6,1	2,618	30,94
PB-33-3-13	33	300	1300	157	249	боковое	G1/2"	6,6	2,836	33,1
PN-33-3-13	33	300	1300	157	249	нижнее	G1/2"	6,6	2,836	33,34
PB-33-3-14	33	300	1400	157	249	боковое	G1/2"	7,1	3,054	35,5
PN-33-3-14	33	300	1400	157	249	нижнее	G1/2"	7,1	3,054	35,75
PB-33-3-15	33	300	1500	157	249	боковое	G1/2"	7,7	3,272	38,03
PN-33-3-15	33	300	1500	157	249	нижнее	G1/2"	7,7	3,272	38,27
PB-33-3-16	33	300	1600	157	249	боковое	G1/2"	8,2	3,491	40,43
PN-33-3-16	33	300	1600	157	249	нижнее	G1/2"	8,2	3,491	40,67
PB-33-3-17	33	300	1700	157	249	боковое	G1/2"	8,7	3,709	42,9
PN-33-3-17	33	300	1700	157	249	нижнее	G1/2"	8,7	3,709	43,15

Модель	Тип	Высота, мм	Длина, мм	Глубина, мм	Межосевое расстояние, мм	Тип подключения	Диаметр входного отверстия, дюйм	Объем тепло- носителя, л	Номи- нальный тепловой поток, кВт	Вес нетто, кг
PB-33-3-18	33	300	1800	157	249	боковое	G1/2"	9,2	3,927	45,3
PN-33-3-18	33	300	1800	157	249	нижнее	G1/2"	9,2	3,927	45,55
PB-33-3-19	33	300	1900	157	249	боковое	G1/2"	9,7	4,145	47,7
PN-33-3-19	33	300	1900	157	249	нижнее	G1/2"	9,7	4,145	47,95
PB-33-3-20	33	300	2000	157	249	боковое	G1/2"	10,2	4,363	50,23
PN-33-3-20	33	300	2000	157	249	нижнее	G1/2"	10,2	4,363	50,48
PB-33-3-21	33	300	2100	157	249	боковое	G1/2"	10,7	4,581	52,64
PN-33-3-21	33	300	2100	157	249	нижнее	G1/2"	10,7	4,581	52,88
PB-33-3-22	33	300	2200	157	249	боковое	G1/2"	11,2	4,800	55,04
PN-33-3-22	33	300	2200	157	249	нижнее	G1/2"	11,2	4,800	55,28
PB-33-3-23	33	300	2300	157	249	боковое	G1/2"	11,7	5,018	57,44
PN-33-3-23	33	300	2300	157	249	нижнее	G1/2"	11,7	5,018	57,69
PB-33-3-24	33	300	2400	157	249	боковое	G1/2"	12,2	5,236	59,85
PN-33-3-24	33	300	2400	157	249	нижнее	G1/2"	12,2	5,236	60,09
PB-33-3-25	33	300	2500	157	249	боковое	G1/2"	12,8	5,454	62,25
PN-33-3-25	33	300	2500	157	249	нижнее	G1/2"	12,8	5,454	62,49
PB-33-3-26	33	300	2600	157	249	боковое	G1/2"	13,3	5,672	64,65
PN-33-3-26	33	300	2600	157	249	нижнее	G1/2"	13,3	5,672	64,90
PB-33-3-27	33	300	2700	157	249	боковое	G1/2"	13,8	5,890	67,06
PN-33-3-27	33	300	2700	157	249	нижнее	G1/2"	13,8	5,890	67,30
PB-33-3-28	33	300	2800	157	249	боковое	G1/2"	14,3	6,108	69,46
PN-33-3-28	33	300	2800	157	249	нижнее	G1/2"	14,3	6,108	69,70
PB-33-3-29	33	300	2900	157	249	боковое	G1/2"	14,8	6,327	71,86
PN-33-3-29	33	300	2900	157	249	нижнее	G1/2"	14,8	6,327	72,11
PB-33-3-30	33	300	3000	157	249	боковое	G1/2"	15,3	6,545	74,27
PN-33-3-30	33	300	3000	157	249	нижнее	G1/2"	15,3	6,545	74,51
PB-33-5-04	33	500	400	157	449	боковое	G1/2"	3,12	1,321	18,71
PN-33-5-04	33	500	400	157	449	нижнее	G1/2"	3,12	1,321	18,99
PB-33-5-05	33	500	500	157	449	боковое	G1/2"	3,9	1,627	22,9
PN-33-5-05	33	500	500	157	449	нижнее	G1/2"	3,9	1,627	23,20
PB-33-5-06	33	500	600	157	449	боковое	G1/2"	4,7	1,934	27,1
PN-33-5-06	33	500	600	157	449	нижнее	G1/2"	4,7	1,934	27,39
PB-33-5-07	33	500	700	157	449	боковое	G1/2"	5,5	2,241	31,3
PN-33-5-07	33	500	700	157	449	нижнее	G1/2"	5,5	2,241	31,58
PB-33-5-08	33	500	800	157	449	боковое	G1/2"	6,2	2,542	35,49
PN-33-5-08	33	500	800	157	449	нижнее	G1/2"	6,2	2,542	35,77
PB-33-5-09	33	500	900	157	449	боковое	G1/2"	7	2,889	39,69
PN-33-5-09	33	500	900	157	449	нижнее	G1/2"	7	2,889	39,97
PB-33-5-10	33	500	1000	157	449	боковое	G1/2"	7,8	3,243	44

Модель	Тип	Высота, мм	Длина, мм	Глубина, мм	Межосевое расстояние, мм	Тип подключения	Диаметр входного отверстия, дюйм	Объем тепло- носителя, л	Номи- нальный тепловой поток, кВт	Вес нетто, кг
PN-33-5-10	33	500	1000	157	449	нижнее	G1/2"	7,8	3,243	44,29
PB-33-5-11	33	500	1100	157	449	боковое	G1/2"	8,6	3,602	48,2
PN-33-5-11	33	500	1100	157	449	нижнее	G1/2"	8,6	3,602	48,48
PB-33-5-12	33	500	1200	157	449	боковое	G1/2"	9,4	3,929	52,39
PN-33-5-12	33	500	1200	157	449	нижнее	G1/2"	9,4	3,929	52,68
PB-33-5-13	33	500	1300	157	449	боковое	G1/2"	10,1	4,257	56,59
PN-33-5-13	33	500	1300	157	449	нижнее	G1/2"	10,1	4,257	56,88
PB-33-5-14	33	500	1400	157	449	боковое	G1/2"	10,9	4,584	60,78
PN-33-5-14	33	500	1400	157	449	нижнее	G1/2"	10,9	4,584	61,07
PB-33-5-15	33	500	1500	157	449	боковое	G1/2"	11,7	4,910	65,1
PN-33-5-15	33	500	1500	157	449	нижнее	G1/2"	11,7	4,910	65,39
PB-33-5-16	33	500	1600	157	449	боковое	G1/2"	12,5	5,238	69,3
PN-33-5-16	33	500	1600	157	449	нижнее	G1/2"	12,5	5,238	69,59
PB-33-5-17	33	500	1700	157	449	боковое	G1/2"	13,3	5,564	73,56
PN-33-5-17	33	500	1700	157	449	нижнее	G1/2"	13,3	5,564	73,84
PB-33-5-18	33	500	1800	157	449	боковое	G1/2"	14	5,891	77,75
PN-33-5-18	33	500	1800	157	449	нижнее	G1/2"	14	5,891	78,03
PB-33-5-19	33	500	1900	157	449	боковое	G1/2"	14,8	6,219	81,95
PN-33-5-19	33	500	1900	157	449	нижнее	G1/2"	14,8	6,219	82,24
PB-33-5-20	33	500	2000	157	449	боковое	G1/2"	15,6	6,545	86,26
PN-33-5-20	33	500	2000	157	449	нижнее	G1/2"	15,6	6,545	86,55
PB-33-5-21	33	500	2100	157	449	боковое	G1/2"	16,4	6,872	90,46
PN-33-5-21	33	500	2100	157	449	нижнее	G1/2"	16,4	6,872	90,74
PB-33-5-22	33	500	2200	157	449	боковое	G1/2"	17,2	7,200	94,66
PN-33-5-22	33	500	2200	157	449	нижнее	G1/2"	17,2	7,200	94,95
PB-33-5-23	33	500	2300	157	449	боковое	G1/2"	17,9	7,528	98,85
PN-33-5-23	33	500	2300	157	449	нижнее	G1/2"	17,9	7,528	99,14
PB-33-5-24	33	500	2400	157	449	боковое	G1/2"	18,7	7,855	103,05
PN-33-5-24	33	500	2400	157	449	нижнее	G1/2"	18,7	7,855	103,33
PB-33-5-25	33	500	2500	157	449	боковое	G1/2"	19,5	8,183	107,24
PN-33-5-25	33	500	2500	157	449	нижнее	G1/2"	19,5	8,183	107,52
PB-33-5-26	33	500	2600	157	449	боковое	G1/2"	20,3	8,510	111,44
PN-33-5-26	33	500	2600	157	449	нижнее	G1/2"	20,3	8,510	111,72
PB-33-5-27	33	500	2700	157	449	боковое	G1/2"	21,1	8,836	115,63
PN-33-5-27	33	500	2700	157	449	нижнее	G1/2"	21,1	8,836	115,92
PB-33-5-28	33	500	2800	157	449	боковое	G1/2"	21,8	9,163	119,83
PN-33-5-28	33	500	2800	157	449	нижнее	G1/2"	21,8	9,163	120,11
PB-33-5-29	33	500	2900	157	449	боковое	G1/2"	22,6	9,491	124,02
PN-33-5-29	33	500	2900	157	449	нижнее	G1/2"	22,6	9,491	124,31

Модель	Тип	Высота, мм	Длина, мм	Глубина, мм	Межосевое расстояние, мм	Тип подключения	Диаметр входного отверстия, дюйм	Объем тепло- носителя, л	Номи- нальный тепловой поток, кВт	Вес нетто, кг
PB-33-5-30	33	500	3000	157	449	боковое	G1/2"	23,4	9,818	128,22
PN-33-5-30	33	500	3000	157	449	нижнее	G1/2"	23,4	9,818	128,50

Примечание: Номинальный тепловой поток указан при нормальных условиях $\Delta T=70^{\circ}\text{C}$.
Номинальный тепловой поток радиаторов при ΔT , отличающимся от 70°C , пересчитывается по формуле: $Q=Q_{[\Delta T=70^{\circ}\text{C}]} \cdot (\Delta T/70^{\circ}\text{C})^n$, где $n=1.30$.

Обозначения радиаторов: PB – радиаторы с боковым подключением, PN – радиаторы с нижним подключением. 33 – тип радиатора, 3 – высота радиатора 300 мм, 5 – высота радиатора 500 мм. 04-30 – длина радиатора, которая составляет, соответственно, 400-3000 мм.

Климатическое исполнение радиатора – УХЛ, категория размещения – 4.2 по ГОСТ 15150.

Качество сетевой воды должно удовлетворять следующим нормам:

Содержание свободной угольной кислоты: 0.

Значение pH для закрытых систем теплоснабжения: 8,3-9,5*.

Содержание соединений железа, мг/дм³, не более, для закрытых систем теплоснабжения: 0,5**.

Содержание растворенного кислорода, мкг/дм³, не более 20.

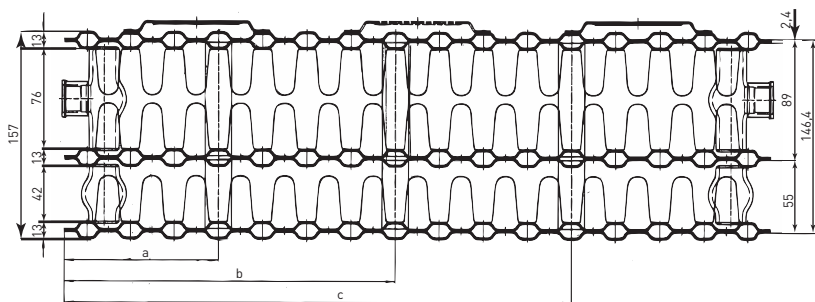
Количество взвешенных веществ, мг/дм³, не более 5.

Содержание нефтепродуктов, мг/дм³, не более, для закрытых систем теплоснабжения: 1.

*верхний предел допускается только при глубоком умягчении воды.

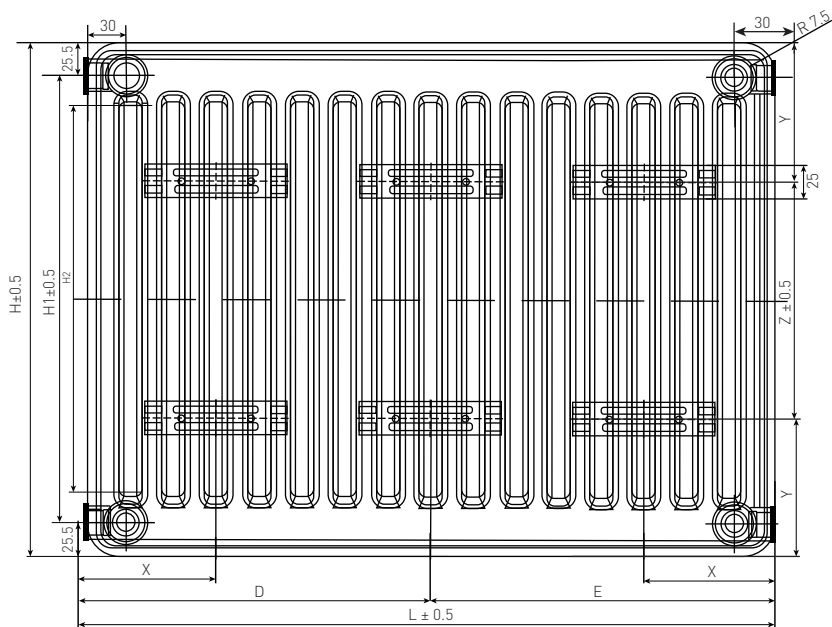
**по согласованию с санитарными органами допускается 0,5 мг/дм³.

2.2. Схема стальных панельных радиаторов:



2.3. Стальной панельный радиатор производится из стали холодного проката толщиной 1,24 мм. Все серийные отопительные приборы имеют высококачественное покрытие, которое проводится с электронапылением полиэпоксидной порошковой эмали белого цвета RAL 9016, придающей радиатору блеск и законченный внешний вид.

2.4. Габаритные размеры стальных панельных радиаторов:



L, мм	Крон- штейны	X, мм	D, мм	E, мм	a, мм	b, мм	c, мм
400	2+2	100					
500	2+2	100					
600	2+2	100					
700	2+2	100					
800	2+2	100					
900	2+2	100					
1000	2+2	100				1/2L	
1100	2+2	100				1/2L	
1200	2+2	100				1/2L	
1300	2+2	100				1/2L	
1400	2+2	100				1/2L	
1500	2+2	100			1/3L		2/3L
1600	2+2	100			1/3L		2/3L
1700	3+3	100	833.33	866.67	1/3L		2/3L
1800	3+3	100	900	900	1/3L		2/3L
1900	3+3	100	933.33	966.67	1/3L		2/3L
2000	3+3	100	1000	1000	1/4L	1/2L	3/4L
2100	3+3	100	1033.33	1066.67	1/4L	1/2L	3/4L
2200	3+3	100	1100	1100	1/4L	1/2L	3/4L
2300	3+3	100	1133.33	1166.67	1/4L	1/2L	3/4L
2400	3+3	100	1200	1200	1/4L	1/2L	3/4L
2500	3+3	100	1233.33	1266.67	1/4L	1/2L	3/4L
2600	3+3	100	1300	1300	1/4L	1/2L	3/4L
2700	3+3	100	1333.33	1366.67	1/4L	1/2L	3/4L
2800	3+3	100	1400	1400	1/4L	1/2L	3/4L
2900	3+3	100	1433.33	1466.67	1/4L	1/2L	3/4L
3000	3+3	100	1500	1500	1/4L	1/2L	3/4L

H, мм	H1, мм	H2, мм	Y, мм	Z, мм
300	249	200	107.5	85
500	449	400	107.5	285

3. МОНТАЖ И ЭКСПЛУАТАЦИЯ РАДИАТОРА

3.1. Проектирование, монтаж и эксплуатация системы отопления должны осуществляться в соответствии с требованиями ГОСТ 31311-2005, СП 60.13330.2016, СП 73.13330.2016 и СО 153-34.20.501-2003 «Правила технической эксплуатации электрических станций и сетей РФ» и согласовывается с организацией, отвечающей за эксплуатацию данной системы отопления. Любые изменения проекта должны соответствовать этим нормативным документам и согласовывается организациями, отвечающими за эксплуатацию данной системы отопления. При монтаже и эксплуатации трубопровода и отопительных приборов и запорно-регулирующей арматуры следует придерживаться требованиям СП 60.13330.2016, пункту 6.3 «Трубопроводы» и пункту 6.4 «Отопительные приборы и арматура».

Стальные панельные радиаторы рекомендуется устанавливать в закрытые системы отопления.

Радиатор может устанавливаться в системы отопления из стальных, медных, латунных, полимерных (в том числе металлополимерных) труб, разрешенных к применению в строительстве.

Использование отопительных приборов в качестве токоведущих и заземляющих устройств категорически запрещается.

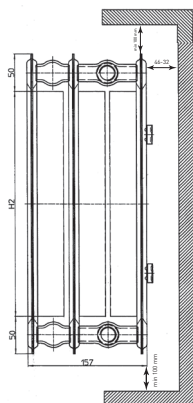
3.2. Установка радиаторов осуществляется следующим образом:

- а) у радиатора есть лицевая сторона, которой он должен быть установлен в комнату или помещение, т.к. в противном случае не будет происходить циркуляция теплого воздуха. Выбрать необходимую сторону кронштейна в зависимости от требуемого расстояния от стены до радиатора;
- б) установить пластиковые клипсы в отверстия на крепежных кронштейнах для защиты радиатора от царапин;
- в) подвесить радиатор на кронштейны, закрепленные дюбелями и обеспечить вертикальное расположение радиатора.
- г) следует применять только оригинальные комплектующие к радиаторам. Усилия при затягивании переходников, заглушек, клапана выпуска воздуха не должны превышать 12 кг, а в качестве обмотки использовать ФУМ-ленту или лен;
- д) соединить радиатор с подводящими теплопроводами;
- е) установить клапан для выпуска воздуха и проверить его работоспособность;
- ж) установить термостатический клапан (для радиаторов серии PN);
- з) после окончания испытаний и отделочных работ снять упаковочную пленку.

3.3. При монтаже избегать:

- а) вариантов обвязки радиатора, способствующих завоздушиванию радиатора: невертикальности радиатора, отсутствия уклона (подъема) верхней подводки от прибора к стояку, неправильной установки клапана удаления воздуха;
- б) установки перед радиатором экранов, мебели и т.д. уменьшающих его теплоотдачу.

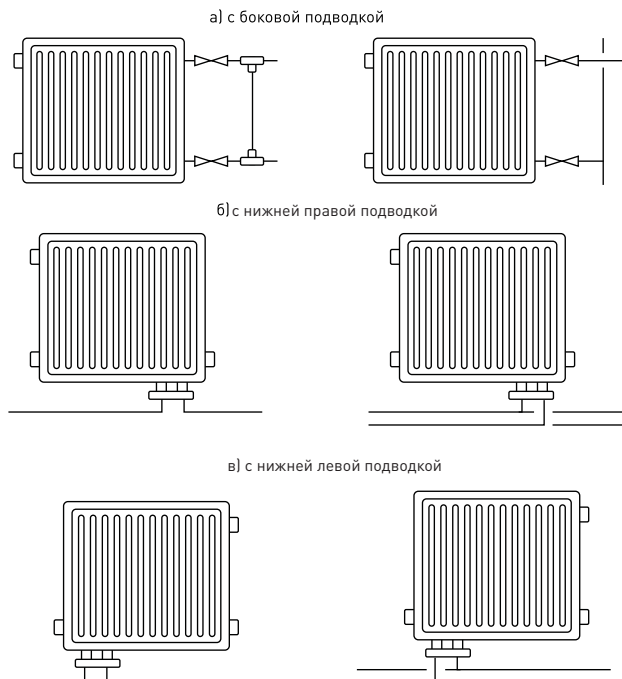
Схема установки радиатора



3.4. Рекомендуемые схемы подключения:

Для однотрубных систем:

Для двухтрубных систем:



3.5. Основные требования к теплоносителю в соответствии с пунктом 4.8.40 «Правил технической эксплуатации электрических станций и сетей РФ», утв. Приказом Министерства энергетики РФ № 229 от 19.06.2003

3.6. Следует периодически удалять воздух из радиатора через клапан для выпуска воздуха.

3.7. Во избежание загрязнения как для радиатора, так и регулирующих и воздушных клапанов, рекомендуется устанавливать фильтры на подающие стояки. Количество взвешенных веществ не должно превышать 5 мг/дм³.

3.8. В процессе эксплуатации следует производить наружную очистку радиаторов, не допуская использования абразивных материалов и растворителей.

3.9. Монтаж отопительных приборов должен осуществляться по технологии, обеспечивающей их сохранность и герметичность соединений в соответствии с действующими строительными нормами и правилами и эксплуатационными документами изготовителя.

3.10. Отопительные приборы должны быть постоянно заполнены водой как в отопительные, так и в межотопительные периоды. Опорожнение системы отопления допускается только в аварийных случаях на срок, минимально необходимый для устранения аварии, но не более 15 суток в течение года.

3.11. Отопительные приборы после окончания отделочных работ необходимо тщательно очистить от строительного мусора и прочих загрязнений. Отопительные приборы, поставляемые упакованными в защитную пленку, освобождают от нее после окончания монтажа.

3.12. Отопительные приборы необходимо очищать от пыли перед началом отопительного сезона и через каждые 3-4 месяца работы.

3.13. Герметизирующие прокладки, применяемые при изготовлении и монтаже отопительных приборов, следует изготавливать из материалов, обеспечивающих герметичность соединений при температуре теплоносителя выше максимальной рабочей на 10°C.

3.14. Каждый отопительный прибор с установленной арматурой должен быть испытан согласно СП 73.13330.2016 «Внутренние санитарно-технические системы зданий».

Результаты проведенных испытаний должны быть оформлены актом, в котором указывается:

- дата проведения испытания и дата ввода радиатора в эксплуатацию;
- испытательное гидравлическое давление;
- результаты испытаний;
- подпись ответственного лица организации, производившей монтаж и испытания, с указанием реквизитов организации, а также печать этой организации;
- подпись лица эксплуатирующего радиатор.

3.15. В период эксплуатации радиаторы могут издавать незначительные шумы, которые естественны для данного оборудования и не являются дефектом.

3.16. При окончании монтажа должны быть проведены испытания смонтированного радиатора с составлением акта ввода радиатора в эксплуатацию.

Дата проведения испытания	Подпись ответственного лица Организации, производившей монтаж и испытания с указанием номера лицензии и реквизитов организации, а также печать организации
Дата ввода радиатора в эксплуатацию	
Испытательное гидравлическое давление	
Результаты испытаний	
Подпись лица, эксплуатирующего радиатор	

4. ТРАНСПОРТИРОВКА И ХРАНЕНИЕ

4.1. Радиаторы должны храниться в упаковке завода изготовителя.

4.2. Во время транспортировки необходимо принимать меры во избежание повреждений радиаторов внешними предметами.

4.3. При перевозке на поддонах (паллетах) радиаторы должны быть притянуты к поддону, обтянуты термоусадочной или стретч-пленкой и надежно закреплены.

4.4. Недопустимо кантовать штабели радиаторов с помощью строп.

4.5. Недопустим бросать радиаторы во время погрузочно-разгрузочных работ.

4.6. Запрещается вставлять на радиатор в независимости от того, находится ли он на земле или поддоне.

4.7. Радиаторы не должны выступать за края поддона, на который они уложены, во избежание повреждений во время перемещений.

4.8. Производитель не несет ответственности за ущерб, нанесенный во время транспортировки и хранения радиаторов.

4.9. Гарантийный срок хранения радиатора после отгрузки изготовителем составляет 3 года.

5. ГАРАНТИЙНЫЕ ОБЯЗАТЕЛЬСТВА

5.1. Поставщик устанавливает гарантийный срок на стальные панельные радиаторы – 10 лет. Срок службы радиатора при соблюдении всех правил, указанных в паспорте, составляет не менее 25 лет.

5.2. Гарантия распространяется на дефекты, возникшие по вине завода изготовителя.

5.3. Гарантия не распространяется на дефекты, возникшие по вине потребителя вследствие нарушений правил транспортировки, монтажа и эксплуатации.

5.4. Претензии после ввода в эксплуатацию радиатора принимаются через продавца, изготовителя, уполномоченную организацию или уполномоченного индивидуального предпринимателя, импортера.

5.5. Для выполнения гарантийных обязательств Покупателю необходимо предъявить Продавцу (или Импортеру, Производителю) следующие документы:

- подписанный клиентом паспорт на радиатор;
- справка УК о давлении в системе отопления в день аварии;
- копия акта, отвечающего требованиям пункта 3.14 настоящего паспорта;
- копия товарного чека (или другого документа подтверждающего оплату).

5.6. При возникновении спора по качеству продукции продавец в праве потребовать от покупателя предоставить следующие документы:

- заявление, в котором должны быть указаны: паспортные данные, адрес, дата, время аварии; описание ситуации эксплуатации, предшествующей аварии; имя и адрес монтажника, с указанием обладает ли он страховым полисом, покрывающим ущерб, нанесенный неправильной установкой;
- акт рекламации, подписанный представителем УК, продавца и покупателя;
- справка из УК о давлении воды в день аварии;
- копия товарного чека (или другого документа подтверждающего оплату);
- подписанный клиентом паспорт на радиатор;
- копия акта, отвечающего требованиям пункта 3.14 настоящего паспорта;

При необходимости предоставить возможность представителю сервисного центра осмотреть место аварии, последствия аварии, поврежденного изделия, места установки и места повреждения, а также сделать фотографии.

При необходимости предоставить возможность представителю сервисного центра взять два образца воды (1 литр из системы отопления и 1 литр из водопровода).

5.7. Изготовитель гарантирует соответствие отопительных приборов требованиям ГОСТ 31311-2005 при соблюдении условий транспортирования, хранения, монтажа и эксплуатации.

5.8. Эксплуатация отопительных приборов при давлениях и температурах выше указанных в паспорте не допускается.

6. УТИЛИЗАЦИЯ

Требования по утилизации отопительных приборов не устанавливаются.

С УСЛОВИЯМИ УСТАНОВКИ И ЭКСПЛУАТАЦИИ РАДИАТОРОВ ОЗНАКОМЛЕН. ПРЕТЕНЗИЙ ПО ТОВАРНОМУ ВИДУ НЕ ИМЕЮ.

подпись

дата

ГАРАНТИЙНЫЙ ТАЛОН

Тип	Количество
Дата продажи (число, месяц, год)	Продавец (Поставщик) (подпись или штамп)
Штамп торгующей (поставляющей) организации	

Стальные панельные радиаторы соответствуют ГОСТ 31311-2005 и признаны годными к эксплуатации.

КОНТРОЛЬ КАЧЕСТВА



Номер сертификата	РОСС RU C-RU.АЯ09.В.00055/20
Срок действия сертификата	с 28.08.2020 по 27.08.2025
№ партии	
Дата выпуска	
Упаковщик №	
Отметка ОТК	

Производитель:
ООО «Форте Пром Стил ГмбХ»,
Россия, г. Волгоград, ул. 40 лет ВЛКСМ, 92