

# ПАСПОРТ ИЗДЕЛИЯ

№ 92573011-013

Руководство по монтажу и  
эксплуатации.

Гарантийный талон.



СОВРЕМЕННЫЕ  
ТЕХНОЛОГИИ  
НАГРЕВА

## КВАДРАТ ТЕПЛА

### Полотенцесушитель электрический КВАДРАТ ТЕПЛА Ladder

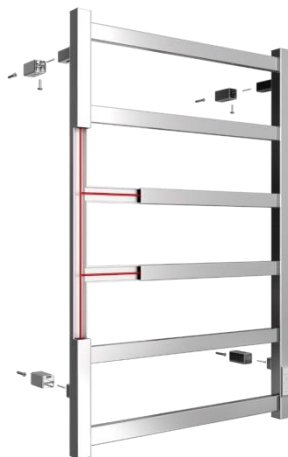
#### Применение:

Полотенцесушитель электрический КВАДРАТ ТЕПЛА Ladder (далее полотенцесушитель) предназначен для сушки текстильных изделий или для обогрева ванных и душевых комнат, в том числе помещений с повышенной влажностью, для бытового применения в жилых и административных помещениях. Не предназначен для эксплуатации в промышленных целях.

#### Конструкция:

Полотенцесушитель включает в себя нагревательный элемент, уложенный в корпус из нержавеющей стали различной конструкции (горизонтальных и вертикальных труб с наличием или без полки, квадратного или круглого исполнения) подключенный к блоку управления.

Полотенцесушитель соответствует требованиям Технического регламента Таможенного союза «О безопасности низковольтного оборудования» ТР ТС 004/2011, Технического регламента Таможенного союза «Электромагнитная совместимость технических средств» ТР ТС 020/2011. Изготовлено по ТУ 27.51.24.190-028-31579353-2023.



## **Техническая информация и параметры стандартных комплектов:**

Таблица 1. Технические характеристики полотенцесушителей

Напряжение питания   Частота напряжения питания	230 В   50 Гц
Температура поверхности при 25°C	Не более 60°C
Время достижения температуры 50°C	Не более 25 мин
Класс защиты от поражения электрическим током	I
Степень пыли и влагозащиты	IP34
Длина установочного кабеля с вилкой	0,9 м
Допустимая весовая нагрузка	Не более 7 кг
Срок службы	Не менее 10 лет

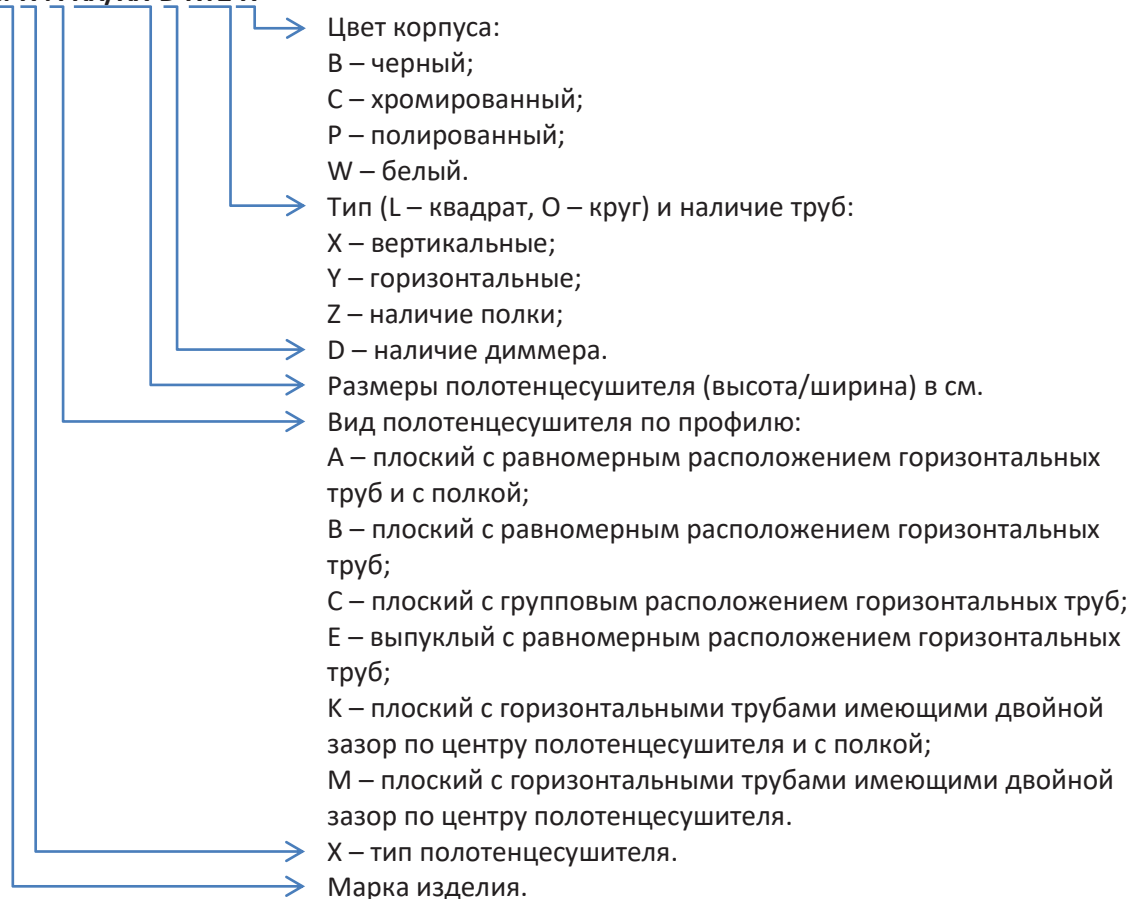
## **Параметры комплекта:**

Таблица 2. Параметры стандартных полотенцесушителей

№	Наименование	Габаритные размеры (ВxШ), м	Мощность, Вт	Масса, кг
1	Ladder X-A-80/50-D-OOO-P	0,8x0,5	117	4,2
2	Ladder X-A-80/50-D-OOO-B	0,8x0,5	117	4,2
3	Ladder X-A-80/50-D-LLL-P	0,8x0,5	117	4,8
4	Ladder X-A-80/50-D-LLL-B	0,8x0,5	117	4,8
5	Ladder X-B-80/50-D-OO-P	0,8x0,5	103	4,0
6	Ladder X-B-80/50-D-OO-B	0,8x0,5	103	4,0
7	Ladder X-B-80/50-D-LL-W	0,8x0,5	103	4,2
8	Ladder X-B-80/50-D-LL-P	0,8x0,5	103	4,2
9	Ladder X-B-80/50-D-LL-B	0,8x0,5	103	4,2
10	Ladder X-B-60/50-D-OO-P	0,6x0,5	84	2,8
11	Ladder X-B-60/50-D-OO-B	0,6x0,5	84	2,8
12	Ladder X-B-60/50-D-LL-P	0,6x0,5	84	3,2
13	Ladder X-B-60/50-D-LL-B	0,6x0,5	84	3,2
14	Ladder X-C-80/50-D-OO-P	0,8x0,5	129	4,0
15	Ladder X-C-80/50-D-OO-B	0,8x0,5	129	4,0
16	Ladder X-C-80/50-D-LL-P	0,8x0,5	117	4,2
17	Ladder X-C-80/50-D-LL-B	0,8x0,5	117	4,2
18	Ladder X-C-60/50-D-OO-P	0,6x0,5	115	2,8
19	Ladder X-C-60/50-D-OO-B	0,6x0,5	115	2,8
20	Ladder X-C-60/50-D-LL-P	0,6x0,5	115	3,2
21	Ladder X-C-60/50-D-LL-B	0,6x0,5	115	3,2
22	Ladder X-E-80/50-D-OO-P	0,8x0,5	103	4,0
23	Ladder X-E-80/50-D-OO-B	0,8x0,5	103	4,0
24	Ladder X-E-60/50-D-OO-P	0,6x0,5	115	2,8
25	Ladder X-E-60/50-D-OO-B	0,6x0,5	115	2,8
26	Ladder X-K-80/50-D-LOO-C	0,8x0,5	117	4,8
27	Ladder X-K-80/50-D-LOO-B	0,8x0,5	177	4,8
28	Ladder X-M-80/50-D-LO-P	0,8x0,5	117	4,2
29	Ladder X-M-80/50-D-LO-B	0,8x0,5	117	4,2
30	Ladder X-M-60/50-D-LO-P	0,6x0,5	115	3,2
31	Ladder X-M-60/50-D-LO-B	0,6x0,5	115	3,2

Пример обозначения полотенцесушителя:

**Ladder X-A-XX/XX-D-XYZ-X**



**Монтаж и эксплуатация:**

**Внимание!** Полотенцесушитель должен эксплуатироваться по назначению, строго согласно рекомендациям изготовителя. Ниже приводятся общие требования к производству монтажных работ, выполнение которых **ОБЯЗАТЕЛЬНО** для соблюдения условий гарантии.

Монтаж и подключение полотенцесушителя должны осуществлять квалифицированные специалисты, знающие правила эксплуатации электроустановок, изучившие данное руководство по монтажу и эксплуатации.

1. Перед установкой полотенцесушителя необходимо убедиться в отсутствии повреждений на внутренних и внешних поверхностях, а также кабель установочный на предмет повреждений. При транспортировке при температуре ниже 0°C необходимо выдержать полотенцесушитель при комнатной температуре не менее часа.
2. Подберите место для установки полотенцесушителя. Сделайте отметки для сверления технологических отверстий. Далее приводятся требования по месту установки полотенцесушителя:
  - а. Запрещается устанавливать полотенцесушитель на стены, покрытые бумажными обоями, панелями МДФ, ПВХ пластика или пенополистерола.
  - б. Для исключения риска поражения электрическим током, полотенцесушитель должен быть установлен на расстоянии не менее 60 см от края умывальника, ванны, душевой кабины и прочих источников водоснабжения (зона 3 рис. 1).

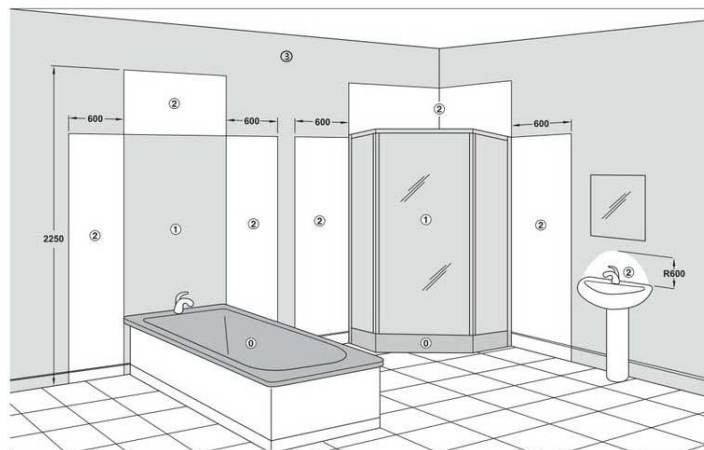


Рис. 1 – зонирование ванной комнаты

в. Для обеспечения безопасности детей рекомендуется устанавливать полотенцесушитель на расстоянии не менее 60 см от пола.

г. Запрещается устанавливать полотенцесушитель на расстоянии ближе чем 20 см к предметам мебели, шторам и т.п.

д. Штепсельная розетка для подключения полотенцесушителя должна быть заземлена и располагаться после УЗО. Розетка должна располагаться в стороне от полотенцесушителя. Запрещается устанавливать полотенцесушитель над и под розеткой относительно стены, а также запрещено закрывать розетку полотенцесушителем.

е. Запрещено устанавливать полотенцесушитель на рельефной поверхности.

3. Сделайте технологические отверстия для кронштейнов и маскировочного элемента для проводки.

4. Вкрутите саморезы в дюбели через кронштейн (рис. 2).



Рис. 2 – установка кронштейна и маскировочного элемента для проводки на стене

5. Соберите кронштейн согласно рис. 3, вставьте шпильки в кронштейны и затяните крепления шестигранным ключом.

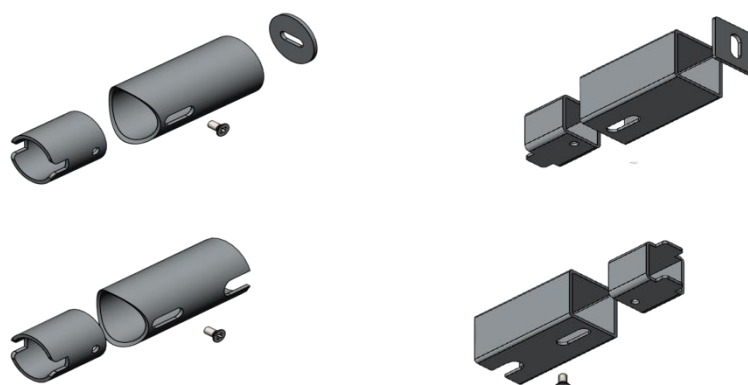


Рис. 3 – схема сборки кронштейнов

6. Установите полотенцесушитель на кронштейны.
7. Перед подключением полотенцесушителя в сеть необходимо проверить состояние установочного кабеля на предмет повреждений. Включите прибор в сеть и нажмите кнопку включения на корпусе (рис. 4). Диммер позволяет выбрать несколько режимов работы, а именно:
  - а. 3 варианта времени нагрева: 2, 4 и 6 часов.
  - б. 3 режима нагрева: 40, 50 и 60°C.



Рис. 4 – изображение кнопок на корпусе полотенцесушителя

### **Меры безопасности:**

1. Запрещается обрезать установочный кабель.
2. Запрещается разбирать полотенцесушитель или вносить в него изменения.
3. Запрещается эксплуатировать полотенцесушитель в сети без заземления.
4. Запрещается вынимать установочный кабель из розетки, держась за кабель.
5. Всегда отключайте полотенцесушитель от сети, если не планируете им пользоваться долгое время.
6. Запрещается использовать полотенцесушитель не по назначению.
7. Запрещено прикасаться к полотенцесушителю руками, находясь в ванной или душевой.
8. Не допускайте попадание жидкостей на кнопки управления.
9. Запрещено завешивать всю поверхность полотенцесушителя на длительное время (более 30 мин.) во избежание перегрева. Допустимая нагрузка на полотенцесушитель не должна превышать 7 кг. Для увеличения скорости сушки рекомендуется переворачивать текстильные изделия по отношению к полотенцесушителю.
10. Запрещено закрывать полотенцесушитель мебелью или другими предметами, которые способны создать помеху свободной циркуляции воздуха вокруг прибора. Допустимое расстояние – не менее 20 см.
11. Запрещено размещать вблизи полотенцесушителя легковоспламеняющиеся и взрывчатые, а так же емкости со сжиженными газами (бытовые аэрозольные баллончики). Расстояние должно быть не менее 1,5 м.
12. Для предотвращения механического повреждения рекомендуется с осторожностью сушить текстильные изделия с металлической фурнитурой.
13. Запрещается использовать абразивные и кислотосодержащие чистящие средства для чистки поверхности во избежание потери блеска. Рекомендуется протирать только сухой тряпкой. Уход за полотенцесушителем следует проводить при отключенном от сети приборе. При длительном отсутствии эксплуатации полотенцесушителя необходимо протереть поверхности прибора для удаления пыли.
14. При обнаружении неисправности оборудования, необходимо отключить подачу питания от розетки и обратиться в сервисный центр по горячей линии 8-800-555-25-41.

### **Транспортировка:**

1. Полотенцесушитель в упаковке производителя допускается перевозить всеми видами крытых транспортных средств, в соответствии с правилами перевозок грузов, действующими на транспорте данного вида.
2. Хранение полотенцесушителя в упаковке производителя должно осуществляться в закрытых помещениях при температуре от -5°C до +45°C и относительной влажности не более 80% при отсутствии кислотных и других паров, вредно действующих на материалы изделия.
3. Полотенцесушитель не является опасным в экологическом отношении, поэтому требования по утилизации при выводе из эксплуатации не предъявляются.

### **Комплектация:**

Полотенцесушитель с диммером	1 шт.
Маскировочный элемент для скрытой проводки длиной 50 мм	1 шт.
Телескопический кронштейн с регулировкой расстояния от 45 до 60 мм	3 шт.
Комплект крепежа (дюбель/саморез)	4 шт.
Колодка клеммная (3 гнезда)	1 шт.
Кабель установочный с вилкой	1 шт.
Паспорт изделия (руководство по монтажу и эксплуатации, гарантийный талон)	1 шт.

### **Гарантийные обязательства:**

Изготовитель гарантирует соответствие изделия техническим характеристикам, указанным в паспорте изделия. Гарантия действительна только при наличии полностью и правильно заполненного гарантийного талона. Производитель гарантирует выполнение обязательств по удовлетворению требований покупателей, установленных законодательными актами Российской Федерации.



#### **Гарантия действительна при соблюдении следующих условий**

1. Полотенцесушитель использовался по назначению.
2. Монтаж и эксплуатация осуществлялись в соответствии с настоящим руководством по эксплуатации.
3. Соблюдены меры безопасности в соответствии с настоящим руководством по эксплуатации.
4. Соблюдены правила и требования по транспортировке и хранению полотенцесушителя.
5. Заполнен гарантийный талон.



#### **Изделие снимается с гарантии в следующих случаях**

1. Истек срок гарантии полотенцесушителя.
2. Полотенцесушитель был поврежден при нарушении правил монтажа, эксплуатации, транспортировки и хранения.
3. Произошло повреждение в результате действия обстоятельств непреодолимой силы или третьих лиц.
4. Полотенцесушитель имеет повреждения вследствие механических воздействий (следы постороннего вмешательства или попытка несанкционированного ремонта).
5. Нарушены требования Руководства по эксплуатации, заявленные изготовителем.

**Продавец обязан выдать покупателю гарантийный талон с указанием даты и места продажи, названия фирмы, печатью организации и подписью уполномоченного лица.**

**ГАРАНТИЙНЫЙ СРОК: 24 месяца с даты продажи.**

По всем вопросам гарантийного и сервисного обслуживания вы можете обратиться по телефону: 8-800-555-25-41.

Звонки по РФ со стационарных и мобильных телефонов бесплатно.



**Сделано в России**



**СОВРЕМЕННЫЕ  
ТЕХНОЛОГИИ  
НАГРЕВА**

Произведено по заказу: ООО «СТН», Тел.: +7(495)783-50-55, 8(800)555-25-41

E-mail: [sale@stnmoscow.ru](mailto:sale@stnmoscow.ru), Веб-сайт: [stnmoscow.ru](http://stnmoscow.ru)

Изготовитель: ООО «НПК «АВТОПРИБОР», 600016, г. Владимир, ул. Б. Нижегородская, д. 94

# Гарантийный талон



СОВРЕМЕННЫЕ  
ТЕХНОЛОГИИ  
НАГРЕВА

## Отметки об изготовлении полотенцесушителя

Дата изготовления: \_\_\_\_\_

Штамп ОТК: \_\_\_\_\_

## Отметки о продаже полотенцесушителя

Полотенцесушитель \_\_\_\_\_

Продавец: \_\_\_\_\_

(наименование организации)

Тел: \_\_\_\_\_

Адрес: \_\_\_\_\_

Email: \_\_\_\_\_

*Продавец принимает на себя обязательства по обеспечению всех необходимых мер для разрешения споров с Покупателем в соответствии с действующим законодательством Российской Федерации.*

Дата продажи: \_\_\_\_\_

Подпись представителя продавца: \_\_\_\_\_

М.П.

*С руководством по эксплуатации (совмещенным с паспортом) ознакомлен. С гарантийными условиями изготовителя согласен. К внешнему виду и комплектации изделия претензий нет.*

Покупатель \_\_\_\_\_

Подпись

Ф.И.О.

Произведено по заказу: ООО «СТН», Тел.: +7(495)783-50-55, 8(800)555-25-41

E-mail: sale@stnmoscow.ru, Веб-сайт: stnmoscow.ru

Изготовитель: ООО «НПК «АВТОПРИБОР», 600016, г. Владимир, ул. Б. Нижегородская, д. 94

