

## Автоматические выключатели защиты двигателя серии GM2ME

### Руководство по эксплуатации



Данное руководство по эксплуатации распространяется на автоматические выключатели серии GM2ME марки «Systeme Electric» на номинальные токи от 0,1А до 32А.

#### Меры предосторожности по безопасности

Перед установкой, эксплуатацией, запуском, обслуживанием или проверкой автоматического выключателя убедитесь, что вы внимательно прочитали данное руководство, установили и использовали автоматический выключатель в точном соответствии с его описанием.

#### ⚠ ОПАСНОСТЬ

- Не разрешается управление автоматическим выключателем мокрыми руками;
- Категорически запрещается прикасаться к токопроводящим частям во время использования;
- Убедитесь, что во время технического обслуживания и ремонта автоматический выключатель не находится под напряжением.
- Категорически запрещается испытывать автоматический выключатель методом короткого замыкания.

#### ⚠ ВНИМАНИЕ

- Установка, техническое обслуживание и уход должны выполняться квалифицированным электротехническим персоналом.
- Характеристики продукции установлены на заводе-изготовителе, поэтому автоматические выключатели не могут быть разобраны или отрегулированы по желанию в процессе эксплуатации.
- Перед эксплуатацией проверьте, соответствуют ли напряжение, ток, частота и категория применения автоматического выключателя рабочим требованиям.
- Для предотвращения межфазного короткого замыкания открытые токоведущие части на стороне присоединения проводников должны быть изолированы.
- Если автоматический выключатель поврежден или издает необычные звуки при открытии коробки, откажитесь от его использования и свяжитесь с поставщиком.
- Если автоматический выключатель утилизируется, пожалуйста, утилизируйте отходы надлежащим образом.

#### Нормальные условия эксплуатации и монтажа

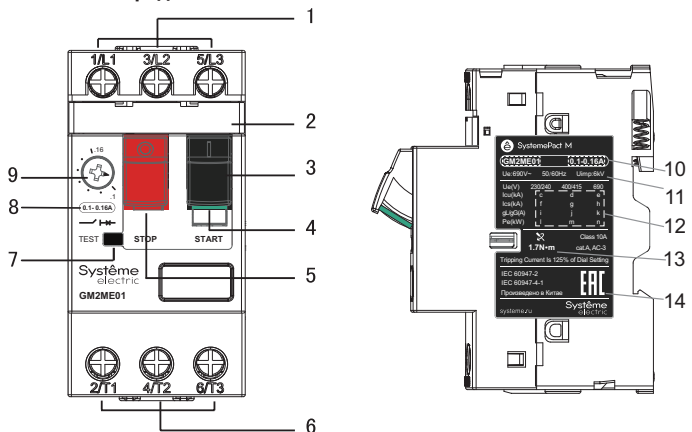
- Температура окружающего воздуха не выше +40°C, не ниже -5°C, среднее значение за 24 часа не выше +35°C.
- Высота над уровнем моря в месте установки не превышает 2000 м.
- Относительная влажность атмосферы не превышает 50% при максимальной температуре окружающей среды +40°C. При более низких температурах возможна более высокая относительная влажность, например, 90% при 20°C. Необходимо принять меры защиты от случайного образования конденсата в результате изменения температуры.
- Устанавливается в месте, свободном от явных ударных вибраций, а также от дождя или снега.
- Степень загрязнения: класс 3.
- Категория установки: класс III.
- Степень защиты: IP20.
- Расстояние дугowego перекрытия: сверху и снизу - 40 мм; слева и справа - 40 мм; спереди и сзади - 0 мм.

#### Нормальные условия хранения и транспортировки

- Температура: -25°C~+55°C.
- Относительная влажность: ≤95%.
- При транспортировке продукции следует обращаться с ней осторожно, не переворачивать вверх дном и необходимо избегать сильных ударов.

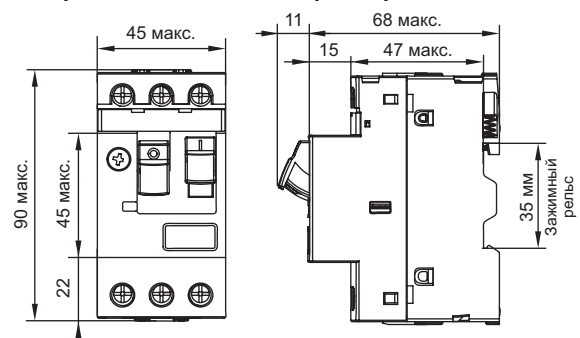
#### Обзор GM2ME

##### Описание передней панели



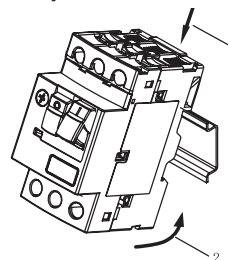
1. Входные клеммы питания
2. Защитная крышка (место установки фронтальных вспомогательных контактов)
3. Кнопка пуска
4. Кольцо для установки навесных замков, обеспечивающих блокировку кнопки «start»
5. Кнопка останова
6. Выходные клеммы
7. Испытание на срабатывание электромагнитного расцепителя
8. Диапазон тока уставки
9. Регулировочный диск
10. Спецификация продукта
11. Номинальное напряжение, номинальное напряжение изоляции
12. Технические характеристики при AC-3
13. Момент затяжки винтов
14. Сертификационные знаки и соответствие стандартам

#### Габаритные и монтажные размеры

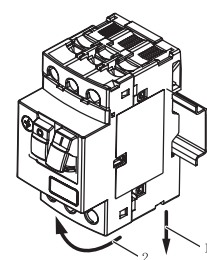


#### Установка и монтаж

- Перед установкой убедитесь, что рабочее напряжение, номинальный ток, частота сети питания соответствуют рабочим требованиям;
- Не используйте изделие, если автоматический выключатель поврежден или ненадежно смонтирован;
- Если автоматический выключатель используется в закрытой среде и соседние автоматические выключатели одновременно работают под напряжением, он должен использоваться с соответствующим снижением мощности или между соседними автоматическими выключателями должен сохраняться зазор 9 мм (этот зазор может быть пустым или установленным сбоку вспомогательным контактным блоком).

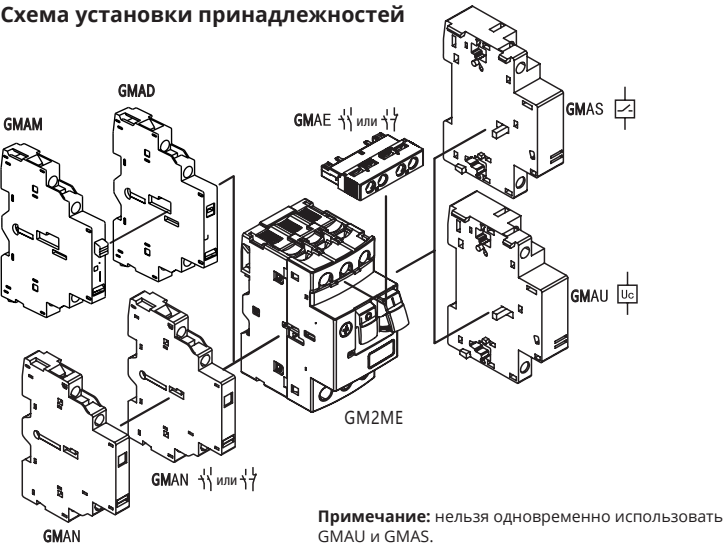


Монтаж



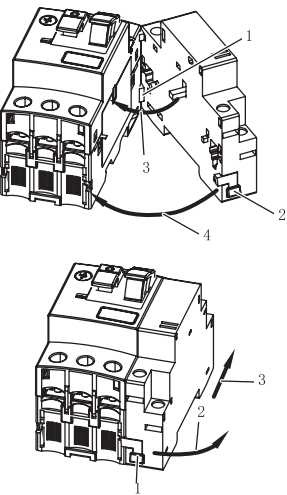
Демонтаж

Схема установки принадлежностей



Тип	Наименование	Спецификация	Монтажное положение	Макс. кол-во установки
GMAE	Вспомог. контакты мгн. действия (фронт. установка)	2NO, 1NO+1NC	Прямо в верх. части	1
GMAN	Вспомог. контакты мгн. действия (бок. установка)	2NO, 1NO+1NC	На левой части	2
GMAU	Расцепитель мин. напряжения	110~115V, 220~240V, 380~400V, 415V	На правой части	1
GMAS	Независимый расцепитель	110~115V, 220~240V, 380~400V, 415V	На правой части	1

Независимый расцепитель, расцепитель минимального напряжения



- Монтаж**
1. Установите верхний крюк расцепителя на верхнюю часть разъема авт. выключателя. Установка аксессуара справа.
  2. Слегка нажмите крюк вниз на нижней части расцепителя.
  3. Далее необходимо выровнять соединительный рычаг аксессуара с отверстием механизма на авт. выключателе.
  4. Плотно соедините расцепитель и автоматический выключатель до характерного звука.
- Демонтаж**
1. Нажмите вниз на крюк на нижней части расцепителя.
  2. Отведите аксессуар вправо.
  3. После того как крюк на нижней части расцепителя полностью демонтирован из автоматического выключателя, можно снять верхнюю часть аксессуара.

Техническое обслуживание

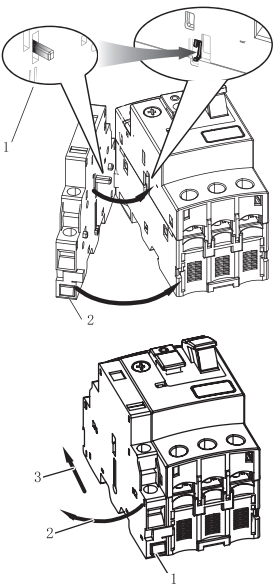
- Необходимо регулярно и своевременно удалять пыль на поверхностях автоматического выключателя.
- Запрещено разбирать автоматический выключатель, чтобы заменить внутренние детали в случае каких-либо сбоев в работе выключателя. Вам необходимо своевременно связаться с технической поддержкой или дистрибьютором, чтобы решить проблему / прекратить использовать его.

Сведения по утилизации

Регламентированный срок службы – 10 лет.

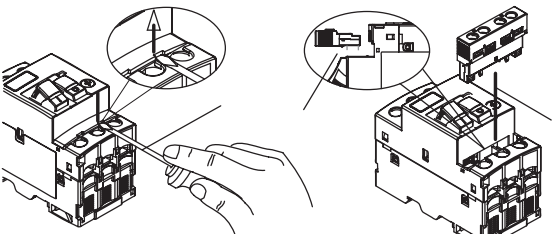
В продукции производства Systeme Electric используются материалы, не представляющие опасность для окружающей среды. По окончании срока службы контактор необходимо безопасно утилизировать в соответствии с местным законодательством о защите окружающей среды. Предусмотрена сортировка материалов при утилизации.

Вспомогательные контакты мгновенного действия (боковая установка)



- Монтаж**
1. Установите верхний крюк контакта на верхнюю часть разъема авт. выключателя. Автоматический выключатель должен быть в положении Stop. Установка аксессуара слева. Соединительный рычаг аксессуара необходимо завести в специальный крюк механизма расцепления автоматического выключателя.
  2. Нажмите на нижний крюк дополнительного контакта, соедините аксессуар и автоматический выключатель. Далее проверьте, что они надёжно соединены.
  3. После сборки нажмите кнопки Start, Stop несколько раз, убедитесь, что система работает плавно.
- Демонтаж**
1. Нажмите вниз на крюк на нижней части дополнительного контакта.
  2. Отведите аксессуар влево до полного демонтажа.
  3. После того, как крюк на нижней части расцепителя полностью демонтирован из автоматического выключателя, можно снять верхнюю часть аксессуара.

Установка GMAE11 или GMAE20



- Установка**
1. Для установки фронтальных дополнительных контактов необходимо удалить заглушку, которая находится под вводными клеммами автоматического выключателя.
  2. Поверните плоскую поверхность дополнительного контакта к центру автоматического выключателя.
  3. Выровняйте аксессуар и автоматический выключатель в плоскости, вставьте аксессуар в пазы, и протолкните внутрь аппарата до упора.

Настройка автоматического выключателя и эксплуатация

- Проверьте по технической документации, соответствует ли заданный диапазон тока автоматического выключателя защиты двигателя номинальному рабочему току двигателя. Если не соответствует, то необходимо сделать замену автоматического выключателя.
- Убедитесь, что внешний вид автоматического выключателя без сколов, дефектов и др. Убедитесь, что нет шума, после нескольких ручных операций приводной механизм работает гибко и надёжно без заклинивания. Только после подтверждения нормальной работы аппарата его можно эксплуатировать.
- При заводской настройке автоматического выключателя его токовая уставка выставлена на минимальный уровень. При настройке аппарата на рабочие параметры с помощью регулировочного диска убедитесь, что это сделано корректно. При срабатывании автоматического выключателя в процессе работы, возможно, понадобится увеличение значения уставки.
- Рекомендуется использовать одножильный изолированный провод из ПВХ с наконечником и-типа для основной цепи. Возможные варианты сечения проводников в зависимости от номинальных токов Вы можете найти в таблице:

Ном. рабочий ток (А)	0<I≤8	8<I≤12	12< I≤20	20<I≤25	25< I≤32
Площадь сечения провода (мм²)	1,0	1,5	2,5	4,0	6,0

Свидетельство о приемке

Автоматические выключатели защиты двигателя серии GM2ME соответствуют требованиям ТР ТС 004/2011 «О безопасности низковольтного оборудования» и признаны годными к эксплуатации.

Дата изготовления: \_\_\_\_\_

Штамп технического контроля изготовителя: \_\_\_\_\_