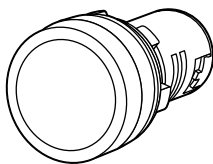
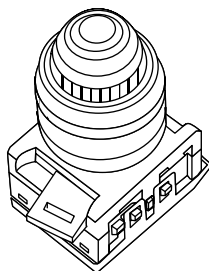


Светосигнальные индикаторы типа **AD-16DS, AD-22DS, AL-22, AL-22TE, ENR-22, BV, YL**.

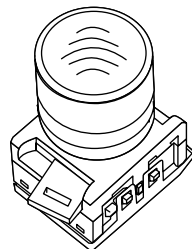
Руководство по эксплуатации. Паспорт



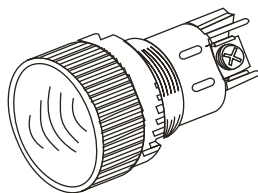
AD-16DS, AD-22DS



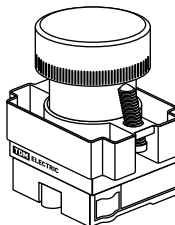
AL-22



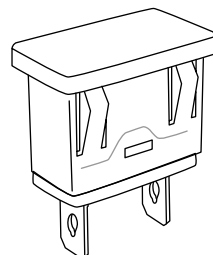
AL-22TE



ENR-22



BV



YL

1. Назначение и область применения.

1.1. Светосигнальные индикаторы типа AD-16DS, AD-22DS, AL-22, AL-22TE, ENR-22, BV, YL (далее индикаторы) предназначены для индикации состояния электрических цепей.

1.2. Область применения.

1.2.1. Индикаторы используются для индикации состояния работы приборов в электроустановках, промышленном оборудовании, энергетике. Использование разнообразных цветовых вариантов съемных светофильтров позволяет наиболее эффективно компоновать щиты и панели.

Использование в индикаторе светодиодной матрицы обеспечивает более мощный световой поток по сравнению с неоновой лампой и увеличенный срок службы. Съемные неоновая лампа и светодиодная матрица имеют различные цветовые исполнения. Светодиодная матрица рассчитана на напряжение 12, 24, 36, 110 В постоянного или переменного тока, а так же на 230 В переменного тока. Возможна быстрая замена неоновой лампы светодиодной матрицей.

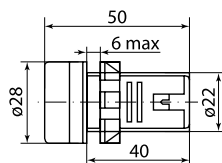
2. Основные характеристики.

2.1. Основные технические характеристики индикаторов, принципиальные электрические схемы, габаритные и установочные размеры приведены в таблицах 1, 2.

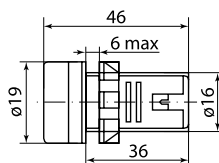
Таблица 1. Основные технические характеристики.

Параметр	Значение
Рабочая температура окружающей среды, °C	от -25 до +55
Температура хранения, °C	от -40 до +70
Минимальное рабочее напряжение, В	12
Минимальный рабочий ток, А	0,01
Номинальное напряжение изоляции, В	230
Номинальный ток, мА	15
Номинальное рабочее напряжение переменного тока частотой 50/60Гц, В	12-230
Номинальное рабочее напряжение постоянного тока, В	12-110
Срок службы для светодиодов означает количество часов работы до момента, когда яркость упала ниже 50 %.	50 000
Степень защиты индикаторов со стороны контактного элемента	IP20
Степень защиты индикаторов с рабочей стороны	IP65
Момент затяжки, Нм	0,8

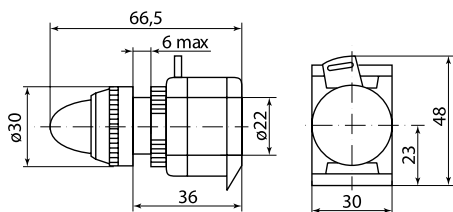
Таблица 2. Электрические схемы и габаритные размеры.



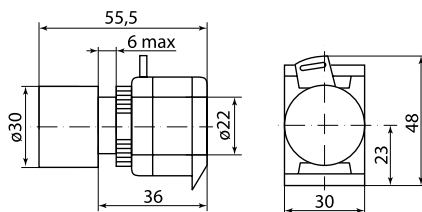
AD-22DS



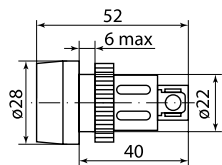
AD-16DS



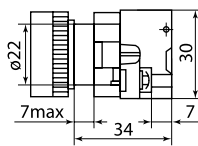
AL-22



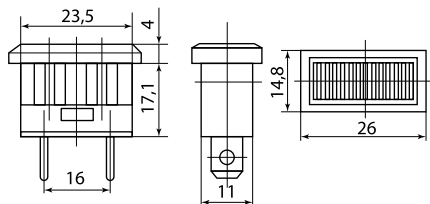
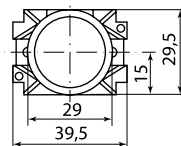
AL-22TE



ENR



BV



YL

3. Комплектность

3.1. Комплектность индикаторов см. в таблице 3.

Таблица 3. Комплектность индикаторов.

Светосигнальный индикатор типа	Изделие	Руководство и Паспорт
AD-16DS	1 шт.	1 шт. на 20шт.
AD-22DS	1 шт.	1 шт. на 10шт.
AL-22	1 шт.	1 шт. на 10шт.
AL-22TE	1 шт.	1 шт. на 10шт.
ENR-22	1 шт.	1 шт. на 10шт.
BV	1 шт.	1 шт. на 10шт.
YL	1 шт.	1 шт. на 10шт.

4. Меры безопасности

4.1. По способу защиты от поражения электрическим током индикаторы соответствуют общим требованиям безопасности по ГОСТ 12.2.007.0-75.

4.2. Конструкция устройств индикаторов удовлетворяет требованиям электро- и пожарной безопасности по ГОСТ 12.2.007.0-75 и ГОСТ

12.1.004.

4.3. Меры безопасности при установке и эксплуатации индикаторов должны соответствовать требованиям «Правил технической эксплуатации электроустановок потребителей» и «Правил техники безопасности при эксплуатации электроустановок потребителей».

5. Условия эксплуатации

5.1. Нормальные условия эксплуатации индикаторов:

- температура окружающего воздуха от -25 до +50 °C;
- высота над уровнем моря — не более 2000 м;
- относительная влажность воздуха 50% при максимальной температуре 50 °C;

при более низких температурах допускается относительная влажность до 85%;

- окружающая среда невзрывоопасная, не содержащая пыли в концентрациях, ухудшающих параметры выключателей;
- рабочее положение в пространстве: любое.

6. Условия транспортирования и хранения

6.1. Транспортирование изделий допускается в упаковке изготовителя любым видом крытого транспорта, обеспечивающим защиту упакованной продукции от механических повреждений, загрязнений и попадания влаги.

6.2. Хранение изделия осуществляется только в упаковке изготовителя в помещениях с естественной вентиляцией при температуре от -40 до +70 °C.

7. Гарантийные обязательства

7.1. Купленное Вами изделие требует специальной установки и подключения. Вы можете обратиться в уполномоченную организацию, специализирующуюся на оказании такого рода услуг. При этом требуйте наличия соответствующих разрешительных документов (лицензии, сертификатов и т. п.). Лица, осуществившие установку и подключение изделия, несут ответственность за правильность проведенной работы. Помните, квалифицированная установка изделия необходима для его дальнейшего правильного функционирования и гарантийного обслуживания.

7.2. Если в процессе эксплуатации изделия Вы сочтете, что параметры его работы отличаются от изложенных в данном Руководстве по эксплуатации, рекомендуем обратиться за консультацией в организацию, продавшую Вам изделие.

7.3. Производитель устанавливает гарантийный срок на данное изделие в течение 5 лет со дня продажи при условии соблюдения потребителем правил транспортирования, хранения и эксплуатации, изложенных в данном Руковод-

стве по эксплуатации.

7.4. Во избежание возможных недоразумений сохраняйте в течение срока службы документы, прилагаемые к изделию при его продаже (накладные, гарантийный талон).

7.5. Гарантия не распространяется на изделие, недостатки которого возникли вследствие:

- нарушения потребителем правил транспортирования, хранения или эксплуатации изделия;
- действий третьих лиц;
- ремонта или внесения не санкционированных изготовителем конструктивных или схемотехнических изменений неуполномоченными лицами;
- отклонения от государственных стандартов (ГОСТов) и норм питающих сетей;
- неправильной установки и подключения изделия;
- действий непреодолимой силы (стихия, пожар, молния и т.п.).

8. Ограничение ответственности

8.1. Производитель не несет ответственности за:

- прямые, косвенные или вытекающие убытки, потерю прибыли или коммерческие потери, каким бы то ни было образом связанные с изделием;
- возможный вред, прямо или косвенно нанесенный изделием людям, домашним животным, имуществу в случае, если это произошло в результате несоблюдения правил

и условий эксплуатации и установки изделия либо умышленных или неосторожных действий покупателя (потребителя) или третьих лиц.

8.2. Ответственность производителя не может превысить собственной стоимости изделия.

8.3. При обнаружении неисправностей в период гарантийных обязательств необходимо обращаться по месту приобретения изделия.

9. Гарантийный талон

Светосигнальные индикаторы типа _____,
торговой марки TDM ELECTRIC изготовлены и приняты в соответствии с обязательными требованиями государственных стандартов, действующей технической документацией и признаны годными к эксплуатации.

Гарантийный срок 5 лет со дня продажи.

Дата изготовления «_____» _____ 20__ г.

Изделие соответствует требованиям ТР ТС 004/2011

Штамп технического контроля изготовителя _____

Дата продажи «_____» _____ 20__ г.

Подпись продавца _____ ШТАМП МАГАЗИНА

Претензий по внешнему виду и комплектности изделия не имею, с условиями эксплуатации и гарантийного обслуживания ознакомлен:

Подпись покупателя _____