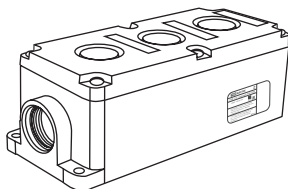


Посты кнопочные **ПКЕ**

Руководство по эксплуатации. Паспорт



1. Назначение и область применения

1.1. Пост кнопочный серии ПКЕ торговой марки TDM ELECTRIC (далее – посты) предназначены для коммутации электрических цепей управления переменного тока напряжением до 660 В частотой 50 и 60 Гц и постоянного тока напряжением до 440 В.

1.2. Область применения постов: посты управления ПКЕ устанавливаются на подвижных и неподвижных частях стационарных установок в районах с умеренным климатом.

2. Технические характеристики

2.1. Основные технические характеристики постов приведены в таблице 1.

Таблица 1. Технические характеристики постов

| Наименование параметра | Значение |
|---|---------------|
| Номинальный рабочий ток I_n , А | 10 |
| Минимальный рабочий ток I_{min} , А | 0,1 |
| Номинальное напряжение U_e , В | 440/660 50 Гц |
| Минимальное рабочее напряжение U_{min} , В | 12 |
| Номинальное напряжение изоляции U_i , В | 660 |
| Номинальный тепловой ток I_{th} , А | 10 |
| Коммутационная износостойкость контактных элементов при частоте включений 1200 циклов | 6 часов |
| Температура окружающей среды, °С | от -40 до +40 |
| Относительная влажность воздуха при +20 °С | не более 80% |
| Степень защиты | IP40, IP54 |
| Климатическое исполнение | У2, У3 |

3. Габаритные и установочные размеры

3.1. Габаритные и установочные размеры постов (мм) приведены на рисунках 1–7 и в таблице 2.

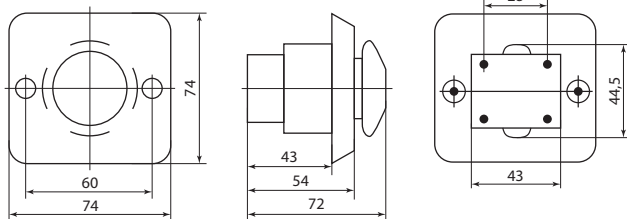


Рисунок 1. ПКЕ 112-1, ПКЕ 122-1

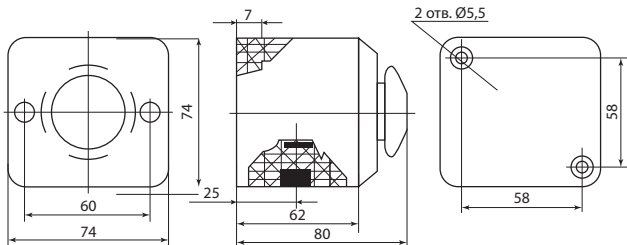


Рисунок 2. ПКЕ 212-1, ПКЕ 222-1

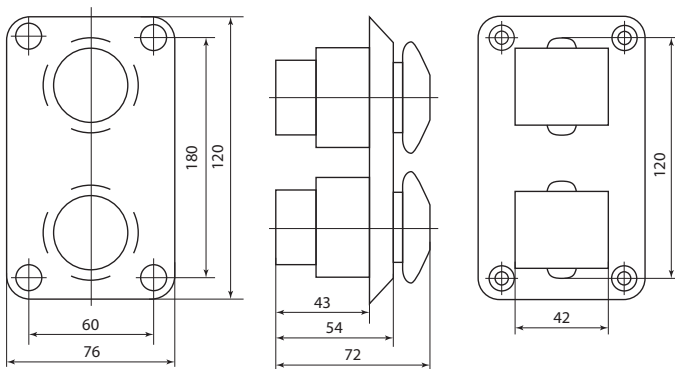


Рисунок 3. ПКЕ 112-2, ПКЕ 122-2

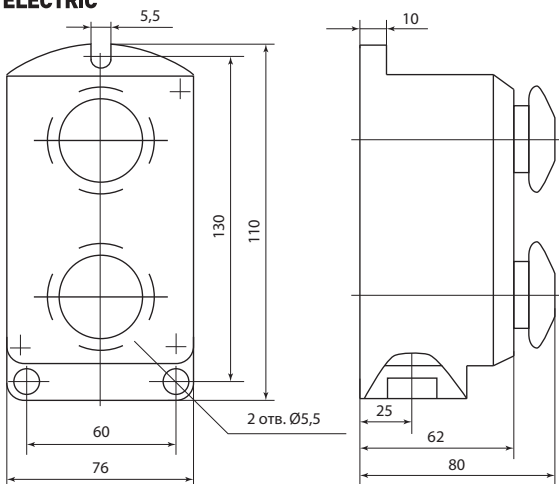


Рисунок 4. ПКЕ 212-2, ПКЕ 222-2

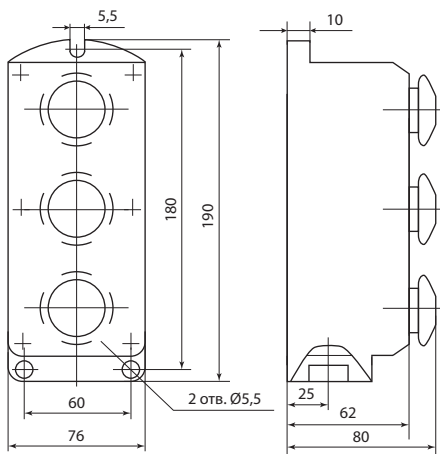


Рисунок 5. ПКЕ 112-3, ПКЕ 122-3

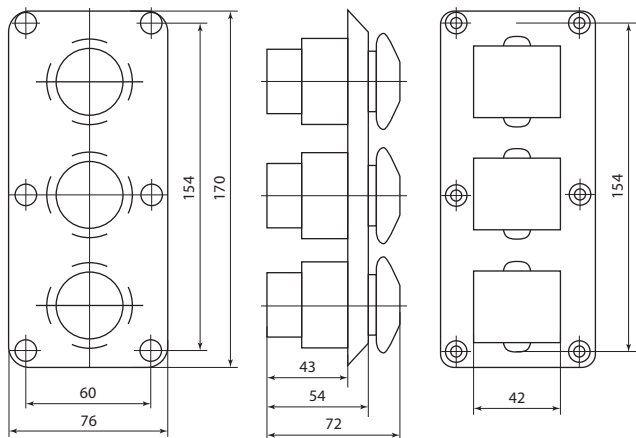


Рисунок 6. ПКЕ 212-3, ПКЕ 222-3

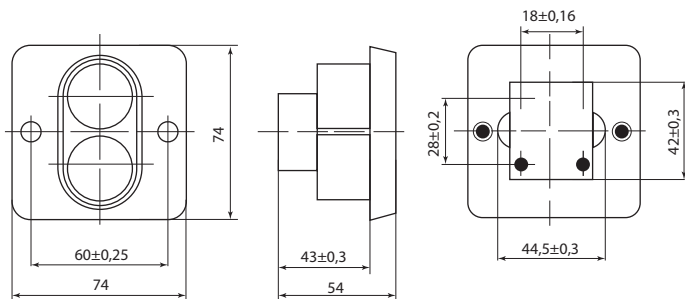


Рисунок 7. ПКЕ 612-У3, ПКЕ 622-У2

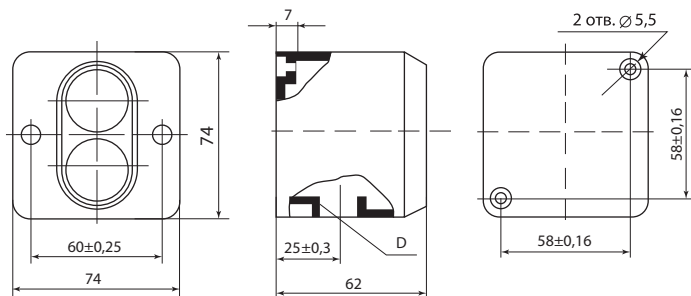


Рисунок 8. ПКЕ 712-У3, ПКЕ 722-У2

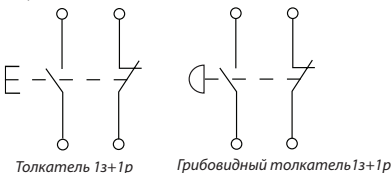


Рисунок 9. Электрические схемы управляющих элементов

Таблица 2. Габаритные, установочные и присоединительные размеры

| Наименование | Количество элементов управления, шт. | Вид толкателя | Степень защиты | Способ монтажа | Габаритные размеры, мм | Установочные размеры, мм |
|--------------|--------------------------------------|--|----------------|------------------|------------------------|--------------------------|
| ПКЕ 112-1 У3 | 1 | грибовидный (красный) цилиндрический (красный) грибовидный (черный) цилиндрический (черный) | IP40 | установка в нишу | 74x74x54 | 60 |
| ПКЕ 122-1 У2 | 1 | грибовидный (красный) цилиндрический (красный) грибовидный (черный) цилиндрический (черный) | IP54 | установка в нишу | 74x74x54 | 60 |
| ПКЕ 112-2 У3 | 2 | цилиндрический (черный и красный) цилиндрический (черный) грибовидный (красный) | IP40 | установка в нишу | 76x120x54 | 60x95 |
| ПКЕ 122-2 У2 | 2 | цилиндрический (черный и красный) цилиндрический (черный) грибовидный (красный) | IP54 | установка в нишу | 76x120x54 | 60x95 |
| ПКЕ 112-3 У3 | 3 | цилиндрический (черный и красный) цилиндрический (черный) грибовидный (красный) | IP40 | установка в нишу | 76x170x54 | 60x145 |

| Наименование | Количество элементов управления, шт. | Вид толкателя | Степень защиты | Способ монтажа | Габаритные размеры, мм | Установочные размеры, мм |
|--------------|--------------------------------------|--|----------------|------------------------------------|------------------------|--------------------------|
| ПКЕ 122-3 У2 | 3 | цилиндрический (черный и красный) цилиндрический (черный) грибовидный (красный) | IP54 | установка в нишу | 76x170x54 | 60x145 |
| ПКЕ 212-1 У3 | 1 | грибовидный (красный) цилиндрический (красный) грибовидный (черный) цилиндрический (черный) | IP40 | установка на монтажную поверхность | 74x74x62 | 58x58 |
| ПКЕ 222-1 У2 | 1 | грибовидный (красный) цилиндрический (красный) грибовидный (черный) цилиндрический (черный) | IP54 | установка на монтажную поверхность | 74x74x62 | 58x58 |
| ПКЕ 212-2 У3 | 2 | цилиндрический (черный и красный) цилиндрический (черный) грибовидный (красный) | IP40 | установка на монтажную поверхность | 76x140x62 | 60x130 |
| ПКЕ 222-2 У2 | 2 | цилиндрический (черный и красный) цилиндрический (черный) грибовидный (красный) | IP54 | установка на монтажную поверхность | 76x140x62 | 60x130 |
| ПКЕ 222-2 У2 | 2 | цилиндрический (черный и красный) цилиндрический (черный) грибовидный (красный) | IP54 | установка на монтажную поверхность | 76x140x62 | 60x130 |
| ПКЕ 212-3 У3 | 3 | цилиндрический (черный и красный) цилиндрический (черный) грибовидный (красный) | IP40 | установка на монтажную поверхность | 76x190x62 | 60x180 |
| ПКЕ 222-3 У2 | 3 | цилиндрический (черный и красный) цилиндрический (черный) грибовидный (красный) | IP54 | установка на монтажную поверхность | 76x190x62 | 60x180 |
| ПКЕ 612 У3 | 2 | цилиндрический (черный и красный) | IP40 | установка на монтажную поверхность | 74x74x54 | 60 |
| ПКЕ 622 У2 | 2 | цилиндрический (черный и красный) | IP54 | установка на монтажную поверхность | 74x74x54 | 60 |
| ПКЕ 712 У3 | 2 | цилиндрический (черный и красный) | IP40 | установка на монтажную поверхность | 74x74x62 | 58x58 |
| ПКЕ 722 У2 | 2 | цилиндрический (черный и красный) | IP54 | установка на монтажную поверхность | 74x74x62 | 58x58 |

4. Структура условного обозначения

ПКЕ Х Х 2-Х Х XX

| | |
|--|--|
| | Климатическое исполнение и категория размещения по ГОСТ 15150-69: У2, У3, Т2, Т3. |
| | Исполнение: М – модернизированное, без обозначения – не модернизированное. |
| | Количество управляющих элементов (толкателей): 1 – один, 2 – два, 3 – три. |
| | Материал корпусных деталей – пластик. |
| | Исполнение степени защиты по ГОСТ 14255: 1 – IP40 со стороны управляющего элемента и IP00 (IP40*) со стороны монтажа проводов; 2 – IP54 со стороны управляющего элемента и IP00 (IP54*) со стороны монтажа проводов. |
| | Исполнение по эксплуатационному назначению: 1 – для встройки в специальную нишу; 2 – для пристройки к ровной поверхности. |
| | Обозначение поста. |

5. Комплектность

В комплект поставки входят:

- Пост – 1 шт.
- Руководство по эксплуатации. Паспорт – 1 шт.
- Индивидуальная упаковка – 1 шт.

6. Условия эксплуатации

6.1. Нормальные условия эксплуатации постов:

- температура окружающего воздуха от -40 до +40 °С;
- высота пульты над уровнем моря – не более 4300 м;
- относительная влажность воздуха 50% при максимальной температуре 40 °С. При более низких температурах допускается относительная влажность до 95%;
- степень загрязнения окружающей среды – 3 (возможны токопроводящие загрязнения или сухие, нетокопроводящие загрязнения,

становящиеся токопроводящими в следствии ожидаемой конденсации);

- стойкость к механическим внешним воздействующим факторам по группе условий эксплуатации М9 ГОСТ 17516-72;
- рабочее положение в пространстве: любое.

6.2. Для обеспечения механической прочности при эксплуатации и исключения попадания пыли и влаги в месте ввода проводников, необходимо использовать кабель в резиновой изоляции с сечением, соответствующим внутреннему диаметру резинового сальника поста.

7. Условия транспортирования и хранения

7.1. Транспортирование постов в части воздействия механических факторов осуществляется в соответствии группам С и Ж ГОСТ 23216-78,

климатических факторов — группе 4(Ж2) по ГОСТ 15150-69.

7.2. Транспортировка постов допускается лю-

бым видом крытого транспорта в упаковке изготовителя, обеспечивающим предохранение упакованных постов от механических повреждений, загрязнения и попадания влаги.

7.3. Хранение постов в части воздействия климатических факторов осуществляют по группе 2(С) ГОСТ 15150-69. Хранение постов осуществ-

ляется в упаковке изготовителя в помещениях с естественной вентиляцией, где колебания температуры и влажности воздуха существенно меньше, чем на открытом воздухе (каменные, бетонные, металлические с теплоизоляцией и другие хранилища).

8. Сведения об утилизации

8.1. Посты не содержат драгоценных или токсичных материалов, требующих специальной утилизации. После окончания срока службы

посты подлежат утилизации обычным способом.