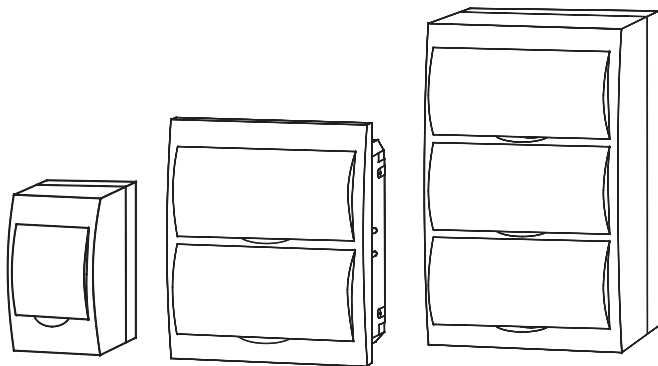


Боксы пластиковые **ЩРН-П, ЩРВ-П** Руководство по эксплуатации. Паспорт



1. Назначение и область применения

1.1. Боксы пластиковые типов ЩРН-П (навесные) и ЩРВ-П (встраиваемые) для щитков распределительных (далее – боксы) торговой марки TDM ELECTRIC предназначены для сборки щитков распределения электроэнергии перемен-

ного тока напряжением до 400 В частоты 50 Гц на базе модульной аппаратуры. Корпуса предназначены для установки на стенах (ЩРН-П) или в нишах стен (ЩРВ-П) из негорючих материалов в жилых и общественных зданиях.

2. Нормальные условия эксплуатации

2.1. Диапазон рабочих температур: от -20 до +60 °С.

2.2. Вид климатического исполнения: УХЛ3 по ГОСТ 15150.

2.3. Высота над уровнем моря: до 2000 м.

2.4. Окружающая среда: не взрывоопасная, не содержащая пыли, агрессивных газов и паров в количестве, нарушающих работу корпусов.

3. Технические характеристики

3.1. Основные технические характеристики боксов представлены в таблице 1.

Таблица 1. Основные технические характеристики боксов

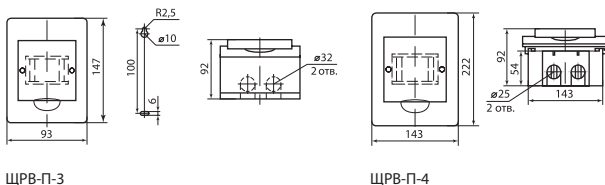
Наименование параметра	Значение
Номинальное напряжение, В	230/400
Номинальная частота сети, Гц	50
Напряжение изоляции, В	660
Номинальный ток, А	125
Стойкость к механическим ударам	IK05
Степень защиты по ГОСТ 14254	IP41
Класс защиты от поражения электрическим током по ГОСТ Р МЭК 536	II
Срок службы, не менее лет	20

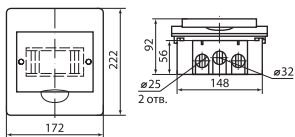
3.2. Второстепенные характеристики боксов приведены в таблице 2.

Таблица 2. Второстепенные технические характеристики боксов

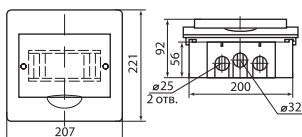
Наименование		ЩРН-П-3	ЩРН-П-4	ЩРН-П-6	ЩРН-П-8	ЩРН-П-10	ЩРН-П-12	ЩРН-П-15	ЩРН-П-18	ЩРН-П-24	ЩРН-П-36	ЩРН-П-45
		ЩРВ-П-3	ЩРВ-П-4	ЩРВ-П-6	ЩРВ-П-8	ЩРВ-П-10	ЩРВ-П-12	ЩРВ-П-15	ЩРВ-П-18	ЩРВ-П-24	ЩРВ-П-36	ЩРВ-П-45
Число рядов аппаратов		1								2	3	
Число модулей для аппаратов		3	4	6	8	10	12	15	18	24	36	45
Статическая нагрузка, Н		3	4,5	7	9	11	13,5	16,5	20	27	40	47
Масса, кг	ЩРН	0,258	0,316	0,434	0,489	0,562	0,653	0,768	0,931	1,171	1,922	2,121
	ЩРВ	0,258	0,356	0,412	0,491	0,532	0,62	0,734	0,96	1,113	1,845	2,085

3.3. Габаритные размеры боксов представлены на рисунке 1.

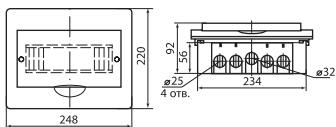




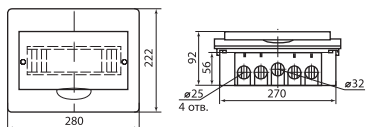
ЩРБ-П-6



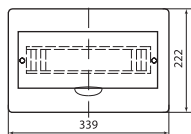
ЩРБ-П-8



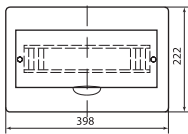
ЩРБ-П-10



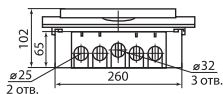
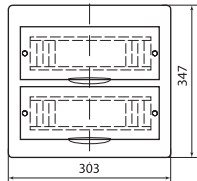
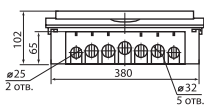
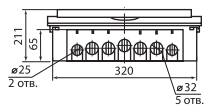
ЩРБ-П-12



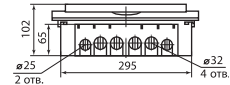
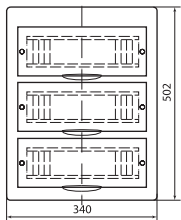
ЩРБ-П-15



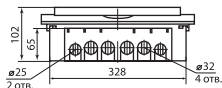
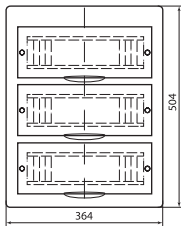
ЩРБ-П-18



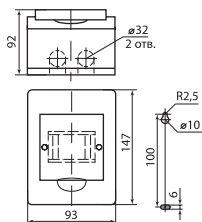
ЩРБ-П-24



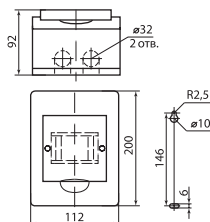
ЩРБ-П-36



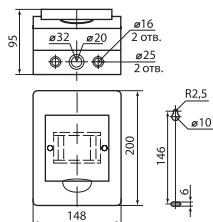
ЩРБ-П-45



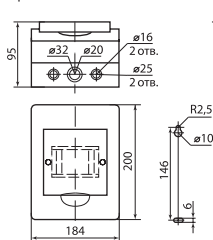
ЩРН-П-3



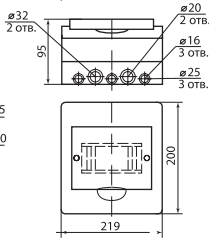
ЩРН-П-4



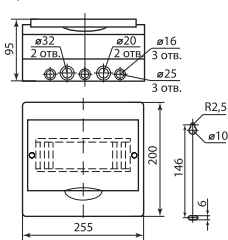
ЩРН-П-6



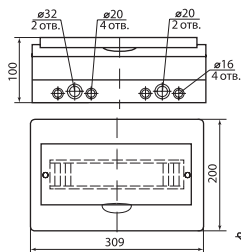
ЩРН-П-8



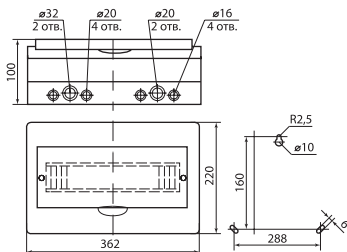
ЩРН-П-10



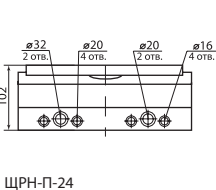
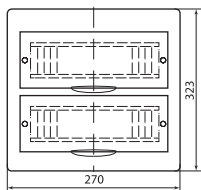
ЩРН-П-12



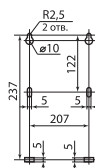
ЩРН-П-15



ЩРН-П-18



ЩРН-П-24



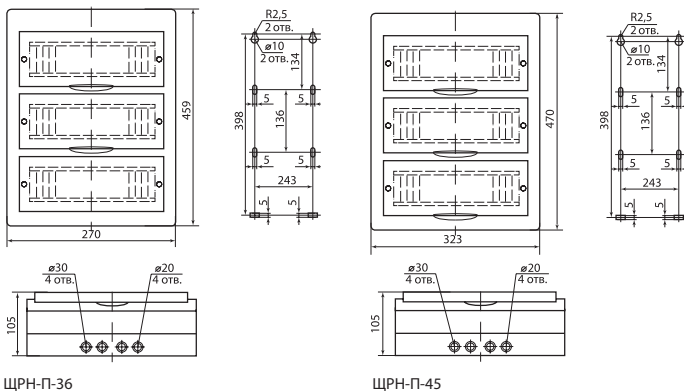


Рисунок 1. Габаритные и установочные размеры, мм

4. Комплектность

4.1. Комплектность боксов зависит от количества модулей, для которых данный бокс предназначен. Для удобства подбора необходимого бокса данные о комплектности сведены в таблицу 3.

Таблица 3. Комплектность боксов

Тип корпуса	ЩРН-П										
Количество модулей	3	4	6	8	10	12	15	18	24	36	45
Корпус	1	1	1	1	1	1	1	1	1	1	1
DIN-рейка	1	1	1	1	1	1	1	1	2	3	3
Шина на 3 отверстия	1	1	1								
Шина на 4 отверстия		1		1	2	2	2	1	4	2	2
Шина на 6 отверстий			1		1						
Шина на 8 отверстий				1		1	1	2	2	4	4
Суппорт для шин	1	1	1	1	1	1	1	1	2	2	2
Шуруп 4,2x34	2	2	2	2	2	2	2	4	4	4	4
Дюбель 6x35	2	2	2	2	2	2	2	4	4	4	4
Заглушка	2	2	2	2	2	2	2	4	4	4	4
Лента маркировочная	1	1	1	1	1	1	1	1	1	1	1

Тип корпуса	ЩРВ-П										
Количество модулей	3	4	6	8	10	12	15	18	24	36	45
Корпус	1	1	1	1	1	1	1	1	1	1	1
DIN-рейка	1	1	1	1	1	1	1	1	2	3	3
Шина на 3 отверстия	1	1	1								
Шина на 4 отверстия		1		1	2	2	2	1	4	2	2
Шина на 6 отверстий			1		1						
Шина на 8 отверстий				1		1	1	2	2	4	4
Суппорт для шин	1	1	1	1	1	1	1	1	2	2	2
Шуруп 4,2x34	2	2	2	2	2	2	2	4	4	4	4
Дюбель 6x35	2	2	2	2	2	2	2	4	4	4	4
Заглушка	2	2	2	2	2	2	2	4	4	4	4
Лента маркировочная	1	1	1	1	1	1	1	1	1	1	1

5. Указания по монтажу

5.1. Снять переднюю панель с основания бокса, вывернув винты под крышкой.

5.2. Прорезать отверстия для ввода проводников по разметке.

5.3. Закрепить основание корпуса на месте эксплуатации при помощи шурупов и дюбелей.

5.4. Установить необходимую модульную аппаратуру.

Примечание: держатель DIN-рейки в боксах ЩРН-П позволяет регулировать глубину уста-

новки DIN-рейки.

5.5. Выполнить внутренние электрические соединения.

5.6. Подключить питающие и отходящие проводники.

5.7. Установить переднюю панель на основание бокса и затянуть винты.

5.8. Выполнить маркировку аппаратов входящей в комплект ленты.

6. Указания мер безопасности

6.1. Защита персонала от прямого прикосновения к токоведущим частям обеспечивается оболочкой. Все работы по монтажу, эксплуатации и техническому обслуживанию корпуса должны

производиться в обесточенном состоянии специально обученным персоналом с соблюдением требований ПУЭ, ПТЭ и ПТБ.

7. Условия транспортирования и хранения

7.1. Транспортирование корпусов должно производиться в закрытом транспорте в соответствии с правилами, действующими на конкретном виде транспорта. Условия транспортирования - жесткие (Ж) по ГОСТ 23216. Условия хранения упакованных корпусов - 5 (ОЖ4)

по ГОСТ 15150 - навесы в макроклиматических районах с умеренным и холодным климатом. В процессе транспортирования и хранения изделия не должны подвергаться воздействиям механических нагрузок, ударов, воды и прямого солнечного излучения. При транспортировании

и хранении изделия в упаковке должны быть уложены на деревянные поддоны или на сухие и ровные поверхности. Попадание под штабель

посторонних предметов, воды или горюче-смазочных материалов не допускается.