

ТЕХНИЧЕСКИЙ ПАСПОРТ ИЗДЕЛИЯ



Производитель: VALTEC s.r.l., Via Pietro Cossa, 2, 25135-Brescia, ITALY.



КЛАПАН РАДИАТОРНЫЙ РУЧНОЙ РЕГУЛИРУЮЩИЙ ОБЛЕГЧЕННЫЙ

Артикул **VT.007L**
VT.008L

ПС - 419

Паспорт разработан в соответствии с требованиями ГОСТ 2.601

ТЕХНИЧЕСКИЙ ПАСПОРТ ИЗДЕЛИЯ

1. Артикулы:

VT.007 L – клапан радиаторный регулирующий угловой

VT.008 L – клапан радиаторный регулирующий прямой

2. Назначение и область применения.

Клапаны применяются для плавного ручного регулирования расхода теплоносителя в водяных отопительных сетях. Клапаны могут использоваться на трубопроводах систем питьевого и хозяйственно-питьевого назначения, горячего водоснабжения, а также на технологических трубопроводах, транспортирующих жидкости, не агрессивные к материалам клапана. Наличие полусгона позволяет монтировать и демонтировать клапан без демонтажа трубопровода. Основное предназначение клапана – регулирование расхода теплоносителя через отопительные приборы. Регулирующие клапаны предназначены для пользовательской регулировки расхода. При использовании вместо регулировочной ручки защитного колпачка **VT .011** клапаны могут применяться в качестве настроечных. Настроечные клапаны служат для монтажной настройки расхода теплоносителя с ограничением последующего доступа.

3. Технические характеристики

№	Характеристика	Значение
1	Средний полный срок службы, лет	25
2	Рабочее давление, МПа	до 1,0
3	Пробное давление, МПа	1,5
4	Рабочая температура транспортируемой среды, °С	До 110
5	Допустимая температура среды окружающей кран, °С	От +5 до +55
6	Допустимая влажность среды, окружающей клапан, %	До 80
7	Расход через закрытый клапан при разности давлений 1 кПа, см ³ /мин	0÷5
8	Средний полный ресурс, циклы	2500
9	Наработка на отказ, циклы	1200
10	Ремонтопригодность	ремонтопригоден
11	Диапазон номинальных диаметров, DN	½; ¾
12	Крутящий момент на регулировочную ручку, Нм	Не более 2,0
13	Количество полных оборотов ручки от положения «закрыто» до «открыто», шт	4
14	Монтажное положение	любое
15	Допустимый изгибающий момент на корпус клапана, Нм	½ не более 100, ¾ не более 150
16	Максимальная температура ручки, °С	+40

Паспорт разработан в соответствии с требованиями ГОСТ 2.601

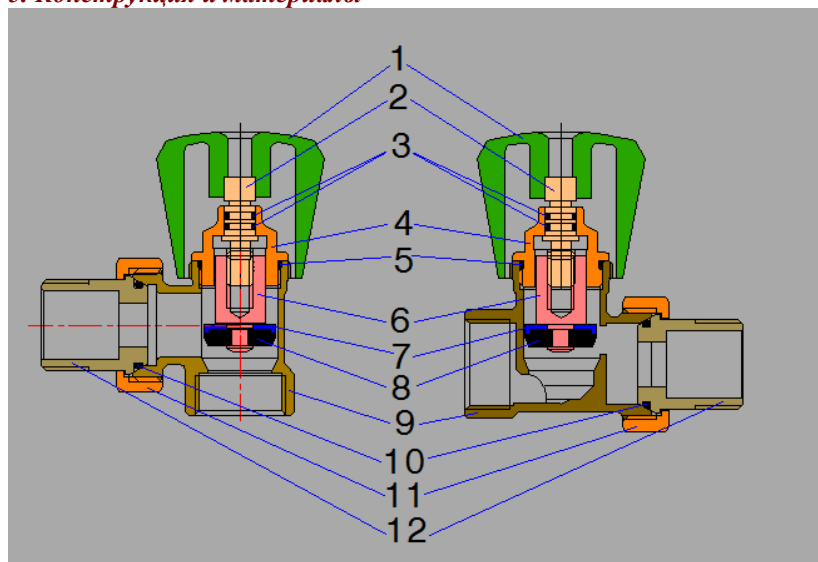
ТЕХНИЧЕСКИЙ ПАСПОРТ ИЗДЕЛИЯ

4. Таблица пропускной способности (Kv, м3/час)

Кол-во оборотов	VT007L		VT 008L	
	1/2	3/4	1/2	3/4
1	0,71	1,85	0,58	1,55
2	1,03	2,7	0,84	2,26
3	1,55	4,0	1,26	3,4
4	2,15	5,6	1,75	4,7

* Приведенные данные действительны при подаче теплоносителя под золотник. При обратной подаче теплоносителя Kv применяется с коэффициентом 0,82

5. Конструкция и материалы

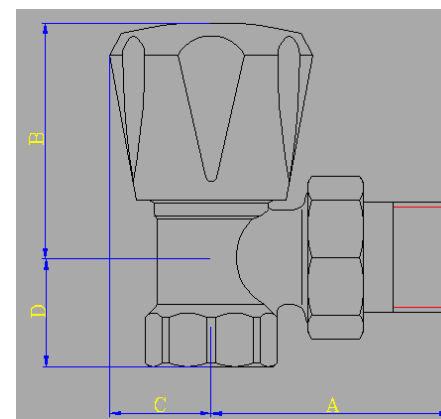


Корпус клапана 9 изготовлен из латуни CW617N методом горячей штамповки. К корпусу через уплотнительные прокладки из EPDM 5 и 10 присоединена латунная муфта вентильного узла 4 и патрубок полусгона 12. Патрубок полусгона крепится к корпусу с помощью накидной гайки 11. Латунный шток 2 с червячной резьбой приводит в движение латунный ползун 6 с золотником из EPDM 8. Сальниковый узел решен в виде двух уплотнительных колец 3 из EPDM. Шток фиксируется на вентильной муфте с помощью пружинной скобы (условно не показана). Для регулирующих вентилей применяется ручка из ABS-пластика 1, крепящаяся к штоку с помощью оцинкованного стального винта (условно не показан). Регулировка расхода производится вращением ручки.

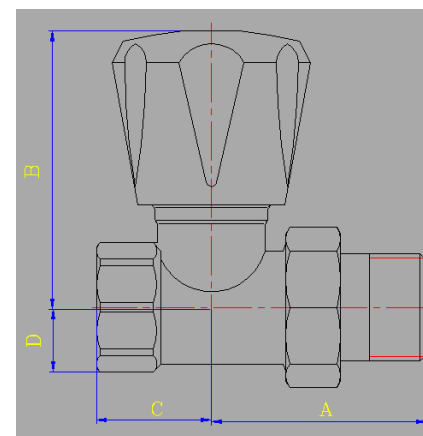
Паспорт разработан в соответствии с требованиями ГОСТ 2.601

ТЕХНИЧЕСКИЙ ПАСПОРТ ИЗДЕЛИЯ

6. Габаритные размеры



Размер	A, мм	B, мм	C, мм	D, мм	Вес, г
1/2"	49	45	19	22	180
3/4"	58	57	25	26	310



Размер	A, мм	B, мм	C, мм	D, мм	Вес, г
1/2"	45	56	21	14	204
3/4"	53	69	29	16	356

Паспорт разработан в соответствии с требованиями ГОСТ 2.601

ТЕХНИЧЕСКИЙ ПАСПОРТ ИЗДЕЛИЯ

7. Указания по монтажу

- 7.1. Клапаны могут устанавливаться в любом монтажном положении.
7.2. Монтаж клапанов следует производить в соответствии с требованиями СП 73.13330.2012 «Внутренние санитарно-технические системы».
7.3. При монтаже клапана первым к трубопроводу или прибору присоединяется патрубок полусгона.
7.4. Монтаж патрубка полусгона производится с помощью специального сгонного ключа.
7.5. Для монтажа клапана не допускается использование рычажных ключей.
7.6. При монтаже клапана не допускается превышать крутящие моменты, указанные в таблице:

<i>Резьба, дюймы</i>	<i>1/2"</i>	<i>3/4"</i>
Предельный крутящий момент (резьба), Нм	30	40
Предельный крутящий момент (накидная гайка), Нм	25	28

8. Указания по эксплуатации и техническому обслуживанию

- 8.1. Клапаны должны эксплуатироваться при давлении и температуре, изложенных в таблице технических характеристик.
8.2. Не допускается эксплуатация клапана со снятой пружинной скобой.
8.3. Разборка клапана допускается только при слитом теплоносителя

9. Возможные неисправности и способы их устранения

<i>Неисправность</i>	<i>Причина</i>	<i>Способ устранения</i>
Течь из-под муфтового соединения	Некачественная герметизация соединения	Разобрать соединение, заменить старый уплотнитель
Течь из-под муфты вентильного узла	Износ или повреждение уплотнительной прокладки	Вывинтить муфту вентильного узла. Заменить прокладку.
Закрытый клапан пропускает воду	Загрязнение седла клапана.	Вывинтить муфту вентильного узла. Прочистить седло в корпусе клапана.
Течь из-под штока	Износ сальниковых резиновых колец	Вывинтить латунную муфту вентильного узла. Заменить изношенные сальниковые кольца.

ТЕХНИЧЕСКИЙ ПАСПОРТ ИЗДЕЛИЯ

10. Условия хранения и транспортировки

- 10.1. Изделия должны храниться в упаковке предприятия –изготовителя по условиям хранения 3 по ГОСТ 15150.
10.2. Транспортировка изделий должна осуществляться в соответствии с условиями 5 по ГОСТ 15150.